

PREZYDENT MIASTA RZESZOWA

**MIEJSCOWY PLAN ZAGOSPODAROWANIA PRZESTRZENNEGO
NR 324/5/2021 - II „DOLINA WISŁOKA” W RZESZOWIE**

**PROGNOZA
ODDZIAŁYWANIA NA ŚRODOWISKO**

Rzeszów, listopad 2024 r.

SPIS TREŚCI

I. INFORMACJE OGÓLNE	3
1. Podstawa formalno-prawna opracowania	3
2. Główne cele i zakres projektu mpzp nr 324/5/2021 - II „Dolina Wisłoka” w Rzeszowie i jego powiązania z innymi dokumentami	3
3. Zakres merytoryczny prognozy i główne jej cele	4
4. Metody zastosowane przy sporządzaniu prognozy	5
5. Materiały wykorzystane przy opracowywaniu prognozy	6
II. USTALENIA PROJEKTU MIEJSCOWEGO PLANU ZAGOSPODAROWANIA PRZESTRZENNEGO NR 324/5/2021 - II „DOLINA WISŁOKA” W RZESZOWIE	7
III. STAN I FUNKCJONOWANIE ŚRODOWISKA PRZYRODNICZEGO TERENU OBJĘTEGO PROJEKTEM MPZP NR 324/5/2021 - II „DOLINA WISŁOKA” W RZESZOWIE.....	12
IV. SKUTKI REALIZACJI PROJEKTU MPZP NR 324/5/2021 - II „DOLINA WISŁOKA” W RZESZOWIE W ODNIESIENIU DO TERENÓW CHRONIONYCH ZGODNIE Z USTAWĄ O OCHRONIE PRZYRODY	26
V. OCENA WPŁYWU PLANOWANEGO ZAGOSPODAROWANIA NA CELE OCHRONY ŚRODOWISKA USTANOWIONE NA SZCZEBLU MIĘDZYNARODOWYM, WSPÓLNOTOWYM I KRAJOWYM	28
VI. OCENA SKUTKÓW WPŁYWU USTALEŃ PROJEKTU MPZP NR 324/5/2021 - II „DOLINA WISŁOKA” W RZESZOWIE NA POSZCZEGÓLNE ELEMENTY ŚRODOWISKA I CZŁOWIEKA ORAZ NA ZMIANY KLIMATU	30
VII. PRZEWIDYWANE MOŻLIWOŚCI TRANSGRANICZNEGO ODDZIAŁYWANIA NA ŚRODOWISKO	38
VIII. ROZWIĄZANIA MAJĄCE NA CELU ZAPOBIEGANIE, OGRANICZENIE LUB KOMPENSACJĘ PRZYRODNICZĄ NEGATYWNYCH ODDZIAŁYWAŃ NA ŚRODOWISKO.....	38
IX. PRZEWIDYWANIE METODY ANALIZ SKUTKÓW REALIZACJI PROJEKTU MPZP NR 324/5/2021 - II „DOLINA WISŁOKA” W RZESZOWIE	39
X. STRESZCZENIE W JĘZYKU NIESPECJALISTYCZNYM.....	40
OŚWIADCZENIE SPORZĄDZAJĄCEGO PROGNOZĘ	42

I. INFORMACJE OGÓLNE

1. Podstawa formalno-prawna opracowania

Zgodnie z art. 17 ust. 4 ustawy o planowaniu i zagospodarowaniu przestrzennym z dnia 27 marca 2003 roku, projekt miejscowego planu zagospodarowania przestrzennego sporządza się wraz z prognozą oddziaływania tego planu na środowisko. Obowiązek sporządzenia prognozy oddziaływania na środowisko wynika także z art. 46 ustawy z dnia 3 października 2008 r. o udostępnieniu informacji o środowisku i jego ochronie, udziale społeczeństwa w ochronie środowiska oraz o ocenach oddziaływania na środowisko.

Niniejsza prognoza w myśl ww. ustawy stanowi element strategicznej oceny oddziaływania na środowisko. W ramach strategicznej oceny oddziaływania na środowisko organ opracowujący projekt dokumentu:

- uzgadnia z właściwym organem stanowisko w sprawie zakresu i stopnia szczegółowości informacji wymaganych w prognozie oddziaływania na środowisko;
- sporządza prognozę oddziaływania na środowisko;
- poddaje projekt planu wraz z prognozą opiniowaniu przez właściwe organy;
- zapewnia możliwość udziału społeczeństwa w strategicznej ocenie oddziaływania na środowisko (wnoszenie wniosków i uwag);
- bierze pod uwagę ustalenia zawarte w prognozie oddziaływania na środowisko, opinie organów oraz rozpatruje uwagi i wnioski zgłoszone w związku z udziałem społeczeństwa.

2. Główne cele i zakres projektu mpzp nr 324/5/2021 - II „Dolina Wisłoka” w Rzeszowie i jego powiązania z innymi dokumentami

Projekt miejscowego planu zagospodarowania przestrzennego nr 324/5/2021 - II „Dolina Wisłoka” w Rzeszowie opracowano na podstawie uchwały nr LII/1092/2021 Rady Miasta Rzeszowa z dnia 28 września 2021 r. w sprawie przystąpienia do sporządzenia miejscowego planu zagospodarowania przestrzennego nr 324/5/2021 „Dolina Wisłoka” w Rzeszowie.

Ustalenia projektu mpzp nr 324/5/2021 - II „Dolina Wisłoka” w Rzeszowie są zgodne w podstawowym zakresie z przepisami ustaw: Prawo ochrony środowiska, Prawo wodne, o ochronie przyrody oraz przepisów wykonawczych do tych ustaw, a także przepisów odrębnych dotyczących ochrony środowiska.

Analizowany projekt planu jest dokumentem o znaczeniu lokalnym, który tworzy podstawy dla ustalenia zasad zagospodarowania terenów położonych po zachodniej stronie rzeki Wisłok, zlokalizowanych pomiędzy rzeką a ul. Lubelską na osiedlu Staromieście.

Projekt planu jest powiązany bezpośrednio i jest zgodny z ustaleniami obowiązującego Studium uwarunkowań i kierunków zagospodarowania przestrzennego miasta Rzeszowa, które uchwalone zostało uchwałą nr LXXXV/1890/2023 Rady Miasta Rzeszowa z dnia 26 września 2023 r.

Projekt mpzp nr 324/5/2021 – II „Dolina Wisłoka” w Rzeszowie stanowi kontynuację mpzp nr 324/5/2021 – I „Dolina Wisłoka” w Rzeszowie, uchwalonego uchwałą nr LXXVIII/1725/2023 Rady Miasta Rzeszowa z dnia 25 kwietnia 2023 r. w sprawie uchwalenia miejscowego planu zagospodarowania przestrzennego nr 324/5/2021 – I „Dolina Wisłoka” w Rzeszowie.

3. Zakres merytoryczny prognozy i główne jej cele

Prognoza oddziaływania na środowisko zgodnie z art. 51 ustawy o udostępnianiu informacji o środowisku i jego ochronie, udziale społeczeństwa w ochronie środowiska oraz o ocenach oddziaływania na środowisko zawiera:

- informacje o zawartości, głównych celach projektowanego dokumentu oraz jego powiązaniach z innymi dokumentami;
- informacje o metodach zastosowanych przy sporządzaniu prognozy;
- propozycje dotyczące analiz przewidywanych skutków realizacji projektu planu oraz częstotliwości jego przeprowadzania;
- informacje o możliwym transgranicznym oddziaływaniu na środowisko;
- streszczenie w języku niespecjalistycznym;
- oświadczenie sporządzającego prognozę.

Zakres niniejszej prognozy został uzgodniony z Regionalnym Dyrektorem Ochrony Środowiska w Rzeszowie, pismo znak: WOOŚ.411.1.146.2021.AP.2 z dnia 30 listopada 2021 r., oraz korekta pisma znak: WOOŚ.411.1.146.2021.AP.3 z dnia 30 września 2022 r., a także z Państwowym Powiatowym Inspektorem Sanitarnym w Rzeszowie, pismo znak: PSNZ.9022.4.2.15.2021 z dnia 4 listopada 2021 r.

Powyższa ustawa stanowi podstawę prawną dla proponowanych rozwiązań przestrzennych i wskazań. Dla oceny tych działań korzystano także z następujących ustaw: Prawo ochrony środowiska, o ochronie gruntów rolnych i leśnych, Prawo wodne oraz rozporządzeń dotyczących ochrony środowiska.

Celem prognozy jest określenie i ocena przewidywanych skutków wpływu realizacji ustaleń projektu mpzp nr 324/5/2021 - II „Dolina Wisłoka” w Rzeszowie na środowisko, które będą wynikiem ustaleń sposobu zagospodarowania wynikającego z planowanego zagospodarowania terenu.

Prognoza przedstawia, analizuje i ocenia:

- stan środowiska oraz potencjalnie jego zmiany przy braku realizacji ustaleń projektu mpzp nr 324/5/2021 - II „Dolina Wisłoka” w Rzeszowie;
- cele ochrony środowiska ustanowione na szczeblu międzynarodowym, wspólnotowym i krajowym, istotne z punktu widzenia projektu planu;
- oddziaływania na poszczególne elementy środowiska z punktu widzenia realizacji ustaleń projektu planu;
- funkcjonowanie korytarza ekologicznego, jakim jest dolina Wisłoka;
- rozwiązania mające na celu zapobieganie, ograniczenie lub kompensację przyrodniczą negatywnych oddziaływań na środowisko.

Prognoza składa się z części graficznej i opisowej. Część graficzna wykonana została na rysunku projektu planu.

4. Metody zastosowane przy sporządzaniu prognozy

Projekt mpzp nr 324/5/2021 - II „Dolina Wisłoka” w Rzeszowie dotyczy obszarów po zachodniej stronie rzeki Wisłok, zlokalizowanych pomiędzy rzeką a ul. Lubelską na osiedlu Staromieście.

Z uwagi na skalę opracowania i wynikający z tego stopień szczegółowości informacji, dla przeprowadzenia prognozy skutków realizacji ustaleń zawartych w opracowanym projekcie planu przyjęto metody subiektywne oraz w miarę możliwości metody obiektywne. W celu sporządzenia prognozy przeprowadzono następujące prace:

- przeanalizowano dane fizjograficzne, przyrodnicze, sozologiczne obejmujące obszar objęty opracowaniem planistycznym;
- dokonano oceny projektu planu w odniesieniu do obowiązujących aktów prawnych;
- dokonano analizy czynników potencjalnie mogących przynieść negatywne skutki dla środowiska i przyrody.

5. Materiały wykorzystane przy opracowywaniu prognozy

Przy sporządzaniu niniejszej prognozy wykorzystano następujące materiały:

- Projekt uchwały nr/...../2024 Rady Miasta Rzeszowa z dnia 2024 r. w sprawie uchwalenia miejscowego planu zagospodarowania przestrzennego nr 324/5/2021 – II „Dolina Wisłoka” w Rzeszowie;
- Opracowanie ekofizjograficzne podstawowe dla potrzeb miejscowego planu zagospodarowania przestrzennego nr 324/5/2021 „Dolina Wisłoka” w Rzeszowie;
- Roczna ocena jakości powietrza w województwie podkarpackim, Raport wojewódzki za rok 2023 – Główny Inspektorat Ochrony Środowiska, Regionalny Wydział Monitoringu Środowiska w Rzeszowie Departamentu Monitoringu Środowiska, Rzeszów, 2024 r.;
- Ustawa z dnia 3 października 2008 r. o udostępnianiu informacji o środowisku i jego ochronie, udziale społeczeństwa w ochronie środowiska oraz o ocenach oddziaływania na środowisko (Dz.U. 2024 poz. 1112);
- Ustawa z dnia 20 lipca 2017 r. Prawo wodne (Dz.U. 2023 poz. 1478);
- Program ochrony przed hałasem dla miasta Rzeszowa na lata 2018 – 2022, (uchwała nr LXII/1437/2018 Rady Miasta Rzeszowa z dnia 10 lipca 2018 r.);
- Program ochrony środowiska miasta Rzeszowa, Rzeszów 2021 r. (uchwała nr XLIV/933/2021 Rady Miasta Rzeszowa z dnia 30 marca 2021 r.);
- Strategiczna Mapa Hałasu Miasta Rzeszowa – 2022 rok;
- Program ochrony powietrza dla strefy miasto Rzeszów – aktualizacja z uwagi na stwierdzone przekroczenia poziomu dopuszczalnego pyłu zawieszony PM10 i poziomu dopuszczalnego pyłu zawieszony PM2,5 wraz z rozszerzeniem związanym z osiągnięciem krajowego celu redukcji narażenia i z uwzględnieniem poziomu docelowego benzo(a)pirenu oraz z Planem Działań Krótkoterminowych – „EKOMETRIA” Sp. z o.o., 2023 r.;
- Obszary Natura 2000 na Podkarpaciu – RDOŚ w Rzeszowie, 2011 r.;
- Plan gospodarowania wodami – 2011 r. wraz z rozporządzeniem z 2016 r., zmienionym dnia 4 listopada 2022 r. (Dz. U. 2023, poz. 300);
- Plan adaptacji do zmian klimatu miasta Rzeszowa do roku 2030, załącznik do uchwały nr XVII/332/2019 Rady Miasta Rzeszowa z dnia 27 sierpnia 2019 r.;
- Ustawy i rozporządzenia dotyczące ochrony środowiska.

II. USTALENIA PROJEKTU MIEJSCOWEGO PLANU ZAGOSPODAROWANIA PRZESTRZENNEGO NR 324/5/2021 - II „DOLINA WISŁOKA” W RZESZOWIE

Projektem planu objęto dwa obszary na osiedlu Staromieście o łącznej powierzchni około 13,32 ha, położone pomiędzy rzeką Wisłok a ul. Lubelską.

W sporządzonym projekcie planu wyznaczono tereny o różnym przeznaczeniu lub różnych zasadach zagospodarowania, a mianowicie:

- U – tereny zabudowy usługowej, o łącznej powierzchni około 6,86 ha;
- ZP – teren zieleni urządzonej, o powierzchni około 3,15 ha;
- WS – teren wód powierzchniowych śródlądowych, o powierzchni około 1,49 ha;
- KDG – teren publicznej drogi głównej, o powierzchni około 0,65 ha;
- KDL – tereny publicznych dróg lokalnych, o łącznej powierzchni około 1,17 ha.

Tereny projektu planu położone są w zasięgu powierzchni ograniczających przeszkody (OLS) dla Lotniska Rzeszów-Jasionka (EPRZ) oraz powierzchni ograniczających przeszkody dla Lotniska Rzeszów (EPRJ), w granicach których zakazano:

- lokalizacji obiektów naturalnych i sztucznych, w tym obiektów budowlanych, o wysokości większej niż wysokości określone przez te powierzchnie;
- budowy lub rozbudowy obiektów budowlanych sprzyjających występowaniu zwierząt stwarzających zagrożenie dla ruchu statków powietrznych.

Tereny projektu planu znajdują się w zasięgu powierzchni ograniczających zabudowę (BRA) od lotniczych urządzeń naziemnych (LUN).

Tereny objęte projektem planu położone są w granicach obszaru szczególnego zagrożenia powodzią (obszary, na których prawdopodobieństwo wystąpienia powodzi jest średnie i wynosi 1% oraz obszary, na których prawdopodobieństwo wystąpienia powodzi jest wysokie i wynosi 10%).

Tereny objęte projektem planu znajdują się w granicach Głównego Zbiornika Wód Podziemnych nr 425 „Dębica – Stalowa Wola – Rzeszów”.

W granicach projektu planu zakazano lokalizacji przedsięwzięć mogących zawsze znacząco oddziaływać na środowisko, z wyjątkiem obiektów i urządzeń infrastruktury technicznej, o których mowa w omawianym projekcie planu miejscowego.

Zasady modernizacji, rozbudowy i budowy systemów infrastruktury technicznej:

- ustalono możliwość budowy: sieci, przyłączy oraz innych obiektów i urządzeń infrastruktury technicznej, które są związane z przeznaczeniem terenu;

- ustalono możliwość budowy: sieci, przyłączy oraz innych obiektów i urządzeń infrastruktury technicznej, które nie są związane z przeznaczeniem terenu, pod warunkiem, że nie wykluczy to możliwości zagospodarowania terenu zgodnie z jego przeznaczeniem i zasadami zagospodarowania określonymi w zapisach projektu planu;
- przy zagospodarowaniu terenu nakazano uwzględnić istniejące: sieci, przyłącza oraz inne obiekty i urządzenia infrastruktury technicznej, w tym gazociąg wysokiego ciśnienia, poprzez zachowanie wymaganych przepisami odległości od nich;
- ustalono możliwość przebudowy, w tym skablowanie napowietrznych linii elektroenergetycznych, rozbudowy, zmiany trasy lub lokalizacji oraz rozbiórki istniejących sieci, przyłączy oraz innych obiektów i urządzeń infrastruktury technicznej, w tym gazociągu wysokiego ciśnienia, w dostosowaniu do planowanego zagospodarowania terenu;
- dopuszczono wykonanie wylotów kanalizacji deszczowej do rzeki Wisłok;
- budowa i rozbudowa sieci: wodociągowej, kanalizacji sanitarnej, kanalizacji deszczowej, gazowej, ciepłowniczej, elektroenergetycznej;
- dopuszczono instalacje odnawialnych źródeł energii, w szczególności: instalacje fotowoltaiczne, kolektory słoneczne, pompy ciepła, magazyny energii.

Zasady obsługi w zakresie infrastruktury technicznej:

- zaopatrzenie w wodę – z sieci wodociągowej;
- zaopatrzenie w wodę do celów przeciwpożarowych – z sieci wodociągowej, ze zbiorników przeciwpożarowych lub innych zbiorników spełniających wymagania ochrony przeciwpożarowej, zgodnie z obowiązującymi w tym zakresie przepisami;
- odprowadzenie ścieków:
 - bytowych – do kanalizacji sanitarnej;
 - przemysłowych pochodzących z prowadzonej działalności gospodarczej – poprzez urządzenia podczyszczające do kanalizacji sanitarnej, zgodnie z obowiązującymi w tym zakresie przepisami;
- gospodarowanie wodami opadowymi i roztopowymi:
 - z terenów komunikacji i parkingów – odprowadzenie poprzez urządzenia podczyszczające do miejskiej kanalizacji deszczowej, z dopuszczeniem retencji oraz stosowania urządzeń opóźniających odpływ;
 - z terenów zieleni urządzonej – powierzchniowo po terenie lub z wykorzystaniem rozwiązań z zakresu błękitno-zielonej infrastruktury;

- z pozostałych terenów – poprzez retencję w miejscu występowania z zastosowaniem rozwiązań z zakresu błękitno-zielonej infrastruktury, z dopuszczeniem odprowadzenia do miejskiej sieci kanalizacji deszczowej, z zastosowaniem urządzeń opóźniających odpływ;;
- zaopatrzenie w gaz ziemny – z sieci gazowej niskiego lub średniego ciśnienia;
- zaopatrzenie w energię ciepłą – z miejskiej sieci ciepłowniczej lub z indywidualnych niskoemisyjnych lub zeroemisyjnych źródeł ciepła z wykorzystaniem gazu, odnawialnych źródeł energii lub energii elektrycznej;
- zaopatrzenie w energię elektryczną – z sieci elektroenergetycznej lub z instalacji odnawialnych źródeł energii;
- gospodarowanie odpadami:
 - komunalnymi – zgodnie z zasadami obowiązującymi w mieście;
 - pochodzącymi z prowadzonej działalności gospodarczej – zgodnie z obowiązującymi w tym zakresie przepisami, odpowiednio do rodzaju prowadzonej działalności.

Zasady modernizacji, budowy i rozbudowy systemu komunikacji:

- system komunikacji w granicach obszaru projektu planu tworzą:
 - teren publicznej drogi głównej, oznaczony na rysunku projektu planu symbolem KDG, stanowiący część pasa drogowego ul. Lubelskiej;
 - tereny publicznych dróg lokalnych, oznaczonych na rysunku projektu planu symbolami KDL.1, KDL.2 i KDL.3;
- powiązania układu komunikacyjnego z układem zewnętrznym:
 - z ul. Lubelską;
 - z ul. Zbigniewa Górala, znajdującej się poza granicą obszaru projektu planu;
- na obszarze objętym projektem planu miejscowego obowiązują wskaźniki miejsc do parkowania, zgodnie z wykazem zamieszczonym w projekcie uchwały.

USTALENIA SZCZEGÓŁOWE

Tereny oznaczone symbolami U.1, U.2, U.3

- przeznaczenie – tereny zabudowy usługowej;
- wydzielone części terenu, oznaczone symbolami [zp-kx], zagospodarować jako zielenią urządzoną z dopuszczeniem komunikacji pieszo-rowerowej;
- charakter usług – usługi ogólnomiejskie lub regionalne.

Zasady kształtowania zabudowy oraz wskaźniki zagospodarowania terenów:

- obowiązująca oraz nieprzekraczalna linia zabudowy – zgodnie z rysunkiem projektu planu;
- udział powierzchni zabudowy – nie większy niż 50%;
- nadziemna intensywność zabudowy – nie mniejsza niż 0,1 i nie większa niż 2,0;
- udział powierzchni biologicznie czynnej – nie mniejszy niż 15%;
- wysokość zabudowy:
 - dla terenu o symbolu U.1 – nie większa niż 35 m;
 - dla terenów o symbolu U.2 i U.3 – nie większa niż 25 m;
- gabaryty obiektów:
 - ilość kondygnacji nadziemnych:
 - dla terenu o symbolu U.1 – nie więcej niż 10 kondygnacji nadziemnych;
 - dla terenów o symbolach U.2 i U.3 – nie więcej niż 7 kondygnacje nadziemne;
 - dachy płaskie o kącie nachylenia połaci nie większym niż 12°;
- szczegółowe zasady i warunki scalania i podziału nieruchomości – zgodnie z zapisami projektu planu;
- teren U.1 należy zagospodarować jako jedną działkę budowlaną;
- tereny U.2 i U.3:
 - powierzchnia działki budowlanej – nie mniejsza niż 0,5 ha;
 - określono położenie granic działki w stosunku do pasa drogowego;
 - dopuszczono wydzielenie działek pod: obiekty i urządzenia infrastruktury technicznej, dojścia i dojazdy oraz zieleń urządzoną z dopuszczeniem komunikacji pieszo-rowerowej.

Zasady obsługi komunikacyjnej terenów:

- dostępność komunikacyjna – zgodnie z zapisami projektu planu;
- liczba miejsc do parkowania, w tym miejsc przeznaczonych do parkowania pojazdów zaopatrzonych w kartę parkingową – zgodnie z zapisami projektu planu;
- sposób realizacji miejsc do parkowania – na parkingach podziemnych, naziemnych lub w garażach, w tym wielopoziomowych.

Teren oznaczony symbolem ZP

- przeznaczenie – teren zieleni urządzonej.

Zasady zagospodarowania terenów:

- tereny zagospodarować jako publicznie dostępny samorządowy park;
- dopuszczono:

- obiekty sportu i rekreacji, place zabaw, obiekty małej architektury;
- obiekty towarzyszące funkcjom sportu i rekreacji (wiaty, kajaki, stojaki na rowery);
- komunikację pieszo-rowerową;
- parkingi;
- kładki, budowle hydrotechniczne.

Zasady lokalizacji i wskaźniki zagospodarowania terenu zieleni urządzonej:

- obiekty sportu i rekreacji – w formie otwartych obiektów, w szczególności: boisk, kortów, siłowni plenerowych, ścieżek zdrowia, wraz z zapleczem techniczno-sanitarnym, zajmujące powierzchnię nie większą niż 20% powierzchni terenu;
- obiekty zaplecza techniczno-sanitarnego o powierzchni zabudowy nie większej niż 35 m² i wysokości nie większej niż 5 m;
- szerokość drogi dla pieszych – nie mniejsza niż 2,5 m;
- szerokość drogi dla rowerów – nie mniejsza niż 2,5 m;
- parkingi dopuszczono poza granicami projektu planu – zgodnie z zapisami projektu planu (wzdłuż ul. Z. Górala);
- udział powierzchni biologicznie czynne – nie mniejszy niż 90% powierzchni.

Zasady obsługi komunikacyjnej terenów:

- dostępność komunikacyjna terenów – zgodnie z zapisami projektu planu;
- liczba miejsc do parkowania, w tym miejsc przeznaczonych do parkowania pojazdów zaopatrzonych w kartę parkingową – zgodnie z zapisami projektu planu;
- sposób realizacji miejsc do parkowania – na poziomie terenu.

Teren oznaczony symbolem WS

- przeznaczenie – teren wód powierzchniowych śródlądowych;
- dopuszczono: kładki, budowle hydrotechniczne.

Teren oznaczony symbolem KDG

- przeznaczenie – teren publicznej drogi głównej.

Zasady zagospodarowania terenów:

- szerokość drogi dla pieszych i rowerów – nie mniejsza niż 3 m;
- zakazano lokalizacji miejsc do parkowania.

Tereny oznaczone symbolami KDL.1, KDL.2 oraz KDL.3

- przeznaczenie – tereny publicznych dróg lokalnych.

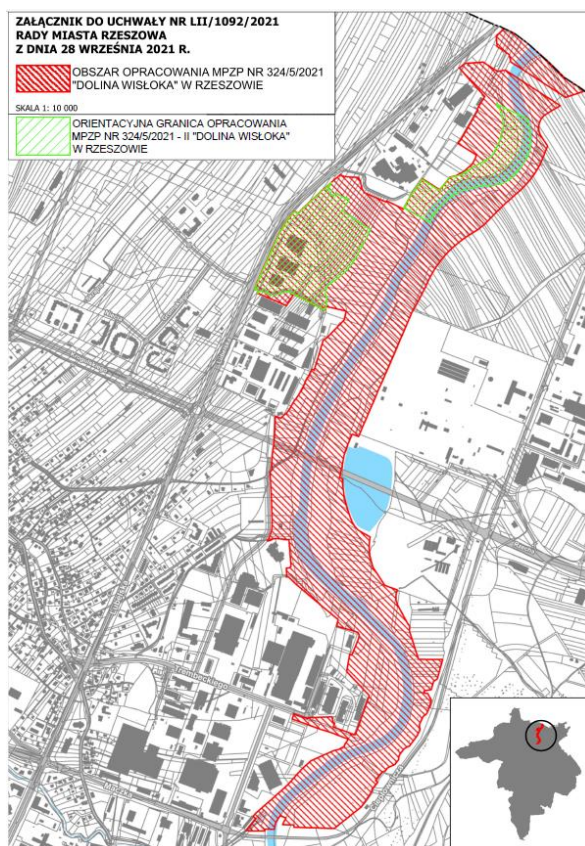
Zasady zagospodarowania terenów:

- szerokość jezdni:
 - dla publicznych dróg lokalnych o symbolu KDL.1 oraz KDL.3 – nie mniejsza niż 7 m;
 - dla publicznej drogi lokalnej oznaczonej symbolem KDL.2 – nie mniejsza niż 6 m;
- publiczną drogę lokalną o symbolu KDL.1, kształtować w formie alei.

III. STAN I FUNKCJONOWANIE ŚRODOWISKA PRZYRODNICZEGO TERENU OBJĘTEGO PROJEKTEM MPZP NR 324/5/2021 - II „DOLINA WISŁOKA” W RZESZOWIE

Położenie terenu opracowania

Omówieniem stanu środowiska objęto obszar obejmujący tereny wzdłuż Wisłoka, o powierzchni około 83 ha, położony w północnej części Rzeszowa, na pograniczu osiedli Staromieście i Załęże, w zakresie przyjętym uchwałą nr LII/1092/2021 Rady Miasta Rzeszowa z dnia 28 września 2021 r. w sprawie przystąpienia do sporządzenia miejscowego planu zagospodarowania przestrzennego nr 324/5/2021 „Dolina Wisłoka” w Rzeszowie.



Rys. Orientacyjna granica terenu objętego mpzp nr 324/5/2021 - II „Dolina Wisłoka” w Rzeszowie

Uchwała Rady Miasta dotyczyła obustronnych terenów doliny Wisłoka. Niniejszy projekt planu (część II) dotyczy dwóch obszarów, o łącznej powierzchni około 13,32 ha, pomiędzy rzeką Wisłok a ul. Lubelską na osiedlu Staromieście. Opracowaniem ekofizjograficznym objęto obszar doliny oznaczony na załączniku graficznym do uchwały o przystąpieniu do opracowania mpzp w oparciu o uchwałę podjętą w 2021 roku. Natomiast niniejszy projekt planu dotyczy tylko fragmentu obszaru, dla którego wykonano opracowanie ekofizjograficzne.

Morfologia terenu

Według J. Kondrackiego omawiany obszar położony jest w obrębie mezoregionu Pradolina Podkarpacka. Jest to rozległe obniżenie ciągnące się równoległe do wyniesionego nad jej powierzchnię Podgórze Rzeszowskiego. Obniżenie to wytworzone zostało przez odpływające wody z topniejącego lodowca w czasie recesji krakowskiej.

Obniżenie wykorzystane zostało przez Wisłok i jego niektóre dopływy, które to ciek i nadbudowały powierzchnię obniżenia niesionymi utworami aluwialnymi.

Dolina Wisłoka w granicach miasta przecina obszar Podgórze Rzeszowskiego z południa na północ. Po wpłynięciu w obszar Pradoliny rzeka skręca w kierunku wschodnim. Wisłok w granicach objętych opracowaniem wytworzył wyraźną terasę zalewową i nadzalewową.

W obszarze objętym granicami opracowania przeważającą jego część stanowi terasa zalewowa. Natomiast terasa nadzalewowa zajmuje wyżej wyniesione fragmenty terenu zajęte w części przez tereny zabudowy usługowej.

Warunki geologiczno-gruntowe

Obszar, będący przedmiotem opracowania pod względem geologicznym położony jest w obrębie Zapadliska Przedkarpackiego, rozległego obniżenia u podnóża Karpat, wypełnionego osadami morza mioceńskiego wykształconymi jako półzwarte ropy i ropy o bardzo dużej miąższości. Strop ropy na omawianym obszarze zalega na głębokości około 7-9 m p.p.t.

Na ropy zalegają utwory aluwialne wykształcone w części stropowej jako mady reprezentowane przez gliny pylaste, gliny pylaste zwięzłe, pyły, pyły piaszczyste, piaski gliniaste.

Mady rzeczne podściela seria utworów piaszczysto-żwirowych, które lokalnie występują pod warstwą gleby. Miąższość serii piaszczysto-żwirowej wynosi od 3,5-6,0 m.

W części północno-zachodniej w bezpośrednim sąsiedztwie terasy nadzalewowej nadsypano fragment terasy zalewowej do jej poziomu. Do nadsypania wykorzystano gruz oraz ziemię.

Surowce mineralne

W granicach terenu objętego opracowaniem nie zostały udokumentowane żadne surowce naturalne.

Lokalnie obserwuje się ślady starych wyrobisk po eksploatacji żwirów. Prawdopodobnie były one wydobywane na potrzeby lokalne w granicach prywatnych działek. Występujące w obszarze doliny dobre gleby zajęte przez pastwiska klasy II ograniczały możliwość eksploatacji żwirów i piasków na większą skalę.

Warunki wodne

- **Wody powierzchniowe**

Granicami opracowania ekofizjograficznego objęto północny odcinek Wisłoka, jaki znajduje się w granicach miasta oraz ujściowy odcinek Przyrwy, lewobocznego dopływu Wisłoka. Natomiast obszar w granicach projektu mpzp nr 324/5/2021 – II „Dolina Wisłoka” w Rzeszowie, zlokalizowany jest wyłącznie w obszarze doliny rzeki Wisłok.

Wisłok dopływając do granic Rzeszowa ma charakter rzeki górskiej, a po minięciu miasta zmienia swój charakter na nizinny. Przepływając przez miasto, rzeka tworzy dolinę o kierunku zbliżonym do południkowego, która dzieli obszar miasta na część zachodnią i wschodnią.

Zgodnie z podziałem na jednolite części wód, który został wprowadzony zgodnie z wymogami Ramowej Dyrektywy Wodnej (2000/60/WE) oraz Planem gospodarowania wodami i rozporządzeniem do wspomnianego planu z dnia 18 października 2016 r., zmienionym w dniu 4 listopada 2022 r. (Dz. U. 2023 poz. 300), obszar objęty projektem mpzp nr 324/5/2021 – II „Dolina Wisłoka” w Rzeszowie położony jest w zlewni JCWP o kodzie RW200011226739 „Wisłok od zb. Rzeszów do Starego Wisłoka”. Jest to rzeka nizinna, silnie zmieniona część wód o monitorowanej zlewni. Ocena stanu wód w okresie 2014-2019 wykazała: umiarkowany potencjał ekologiczny, stan chemiczny dobry, stan ogólny – zły.

JCWP „Wisłok od zb. Rzeszów do Starego Wisłoka” zagrożona jest ryzykiem nieosiągnięcia celu środowiskowego. Celem środowiskowym jest:

- umiarkowany potencjał ekologiczny;
- zapewnienie drożności cieku dla migracji ichtiofauny na odcinku cieku istotnego Wisłok w obrębie JCWP (dla łososia);
- zapewnienie drożności cieku dla migracji gatunków o znaczeniu gospodarczym na odcinku cieku głównego Wisłok w obrębie JCWP (dla troci wędrowniej);
- dobry stan chemiczny.

Zgodnie z rejestrem obszarów chronionych JCWP RW200011226739 „Wisłok od zb. Rzeszów do Starego Wisłoka”:

- nie jest przeznaczona do poboru wody na potrzeby zaopatrzenia ludności w wodę przeznaczoną do spożycia przez ludzi;
- nie jest przeznaczona do celów rekreacyjnych, w tym kąpieliskowych;
- na terenie zlewni JCWP RW200011226739 nie występują obszary przeznaczone do ochrony siedlisk lub gatunków, dla których utrzymanie lub poprawa stanu jest ważnym czynnikiem w ich ochronie;
- na terenie zlewni występują obszary przeznaczone do ochrony gatunków zwierząt wodnych o znaczeniu gospodarczym (troć wędrowna).

Ustalono odstępowanie z art. 4, ust. 5 Ramowej Dyrektywy Wodnej.

- **Zagrożenie powodziowe**

Przez obszar objęty miejscowym planem zagospodarowania przestrzennego płynie rzeka Wisłok. Zgodnie z mapami zagrożenia i ryzyka powodziowego z 2020 r., zaktualizowanymi w 2022 r., teren objęty projektem planu częściowo znajduje się w granicach obszarów szczególnego zagrożenia powodzią tj. obszaru, na którym prawdopodobieństwo wystąpienia powodzi jest średnie i wynosi 1% oraz obszaru, na którym prawdopodobieństwo wystąpienia powodzi jest wysokie i wynosi 10 %. W granicach obszaru szczególnego zagrożenia powodzią położona jest przeważająca część terenu zlokalizowanego w dolinie Wisłoka i niewielkie fragmenty terenów zlokalizowanych w sąsiedztwie ul. Lubelskiej.

- **Wody podziemne**

Obszar opracowania znajduje się w granicach JCWPd GW2000153, której stan ilościowy i stan chemiczny określono jako dobry. Ogólna ocena stanu – dobry. Nie jest zagrożona ryzykiem nieosiągnięcia celów środowiskowych. Celami środowiskowymi dla tej części wód jest utrzymanie dobrego stanu chemicznego i dobrego stanu ilościowego. Znajduje się w wykazie obszarów chronionych z uwagi na przeznaczenie do poboru wody na potrzeby zaopatrzenia ludności w wodę przeznaczoną do spożycia. JCWPd nie znajduje się w pozostałych wykazach.

W granicach JCWPd zgodnie z wykazem znajdują się obszary chronione przeznaczone do ochrony siedlisk lub gatunków gdzie utrzymanie lub poprawa stanu jest ważnym czynnikiem w ich ochronie:

Typ obszarów	Liczba obszarów w JCWPd
parki narodowe	0
rezerваты przyrody	2
parki krajobrazowe	1
Natura 2000 – OSO	2
Natura 2000 – SOO	4
obszary chronionego krajobrazu	7
zespoły przyrodniczo-krajobrazowe	0
stanowiska dokumentacyjne	0
użytki ekologiczne	1
pomniki przyrody	0

Teren objęty projektem planu nie jest terenem przeznaczonym do ochrony siedlisk lub gatunków.

W omawianym obszarze, w obrębie utworów czwartorzędowych, poziom wód podziemnych związany jest z serią utworów piaszczysto-żwirowych, występujących w spągu plejstoceńskich osadów rzecznych zalegających na łożach mioceńskich. Zwierciadło tego poziomu ma charakter swobodny lub lekko napięty. Wody tego poziomu powiązane są hydraulicznie z wodami Wisłoka i ich głębokość występowania uzależniona jest od poziomu wód w rzece.

Powyżej tego poziomu w obrębie utworów spoistych mogą lokalnie występować sączenia wód na różnych głębokościach. Są to infiltrujące wody opadowe gromadzące się na wkładkach słabo przepuszczalnych utworów. Wydajności tych sączeń są zróżnicowane, uzależnione od wielkości zasilania. Po okresie długotrwałej suszy wody te mogą zanikać.

Obszar projektu planu położony jest w granicach Głównego Zbiornika Wód Podziemnych nr 425 „Dębica – Stalowa Wola – Rzeszów” (decyzja MŚ Nr DGiKGhg-4731-40/6909/55581/11/MJ z 15 grudnia 2011 r.). W zagospodarowaniu terenu należy wprowadzić rozwiązania w zakresie gospodarki wodnej gwarantujące ochronę środowiska wodno-gruntowego przed zanieczyszczeniem.

Obszar opracowania położony jest poza terenami udokumentowanych ujęć wód podziemnych i powierzchniowych, dla których ustalono strefy ochronne.

Warunki klimatyczne

Zgodnie z podziałem Polski na regiony klimatyczne wg E. Romera obszar Rzeszowa położony jest w strefie przejściowej. Północne tereny miasta zaliczone zostały do klimatu „podgórskich nizin i kotlin”, natomiast południowe jego tereny położone są w obszarze klimatu „podgórskiego i górskiego”.

Rejon Rzeszowa wg. R. Gumińskiego leży w sandomiersko-rzeszowskiej dzielnicy rolniczo-klimatycznej. Dzielnica ta charakteryzuje się następującymi danymi:

- okres wegetacyjny trwa od 210 do 220 dni;
- najniższe temperatury notowane są w styczniu i wynoszą około $-5,3^{\circ}\text{C}$;
- najwyższe temperatury występują w lipcu i średnio wynoszą około 17°C ;
- w roku notowanych jest ok. 122 dni z przymrozkami, 57 dni mroźnych i 37 dni gorących;
- roczna suma opadów wynosi około 700 mm.

- **Temperatura**

Warunki termiczne wykazują dużą zależność od wyniesienia nad poziom morza, rzeźby i ekspozycji terenu, pokrycia terenu, głębokości zalegania wód podziemnych, szaty roślinnej. Analizując dane dotyczące średnich miesięcznych temperatur powietrza, zauważyć należy, że zimy w rejonie Rzeszowa są stosunkowo surowe i mroźne. Najniższe temperatury notowane są w miesiącu styczniu – najzimniejszym miesiącu okresu zimy. Notowane wówczas temperatury mogą wynosić nawet ok. -27°C . Najwyższe temperatury notowane są w lipcu. Wiosna cechuje się znaczną zmiennością temperatur. Lato ma najczęściej charakter upalny, a jesień jest stosunkowo ciepła i długa. Przymrozki występują od września do maja.

- **Wilgotność względna**

Wartości wilgotności względnej powietrza są zróżnicowane w zależności od intensywności zagospodarowania terenu. W obszarze intensywnej zabudowy wartości wilgotności względnej są niższe niż na terenach otwartych.

W ciągu roku wartości wilgotności względnej powietrza najwyższe wartości osiągają w okresie jesieni i zimy. Najmniej wilgotną porą roku jest wiosna. W przebiegu dobowym, najniższe wartości wilgotności względnej osiąga w okresie wczesnopołudniowym, najwyższe wartości osiąga w porze nocnej.

- **Mgły**

W ciągu roku notuje się około 45 dni z mgłą. Okresem, w którym najczęściej obserwuje się występowanie mgieł jest okres jesieni i zimy. Na występowanie mgieł szczególny wpływ ma rzeźba terenu. Terenami szczególnie narażonymi na występowanie mgieł są doliny cieków, a więc teren Wisłoka i doliny jego dopływów.

- **Zachmurzenie**

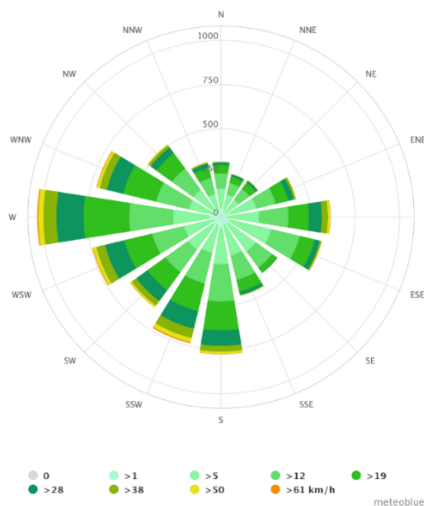
Średnio w roku na obszarze Rzeszowa notuje się około 45 dni pogodnych i około 122 dni pochmurnych. Najpogodniejszym okresem jest okres od lipca do września. Natomiast okres od listopada do lutego jest okresem z największą ilością dni pochmurnych.

- **Opady atmosferyczne**

Rejon Rzeszowa otrzymuje średnio około 700 mm opadu. Jest on rozłożony nierównomiernie. Najwyższe sumy opadów notowane są przeważnie w okresie letnim (czerwiec i lipiec), a najniższe w okresie jesieni. Pokrywa śnieżna występuje średnio przez około 83 dni, od listopada do kwietnia. Przy czym nie utrzymuje się ciągle ze względu na częste odwilże.

- **Warunki anemometryczne**

Jedną z podstawowych cech klimatu, mającą znaczący wpływ na warunki aerosanitarne jest kierunek i prędkość wiatru. Kierunki wiatrów na obszarze Rzeszowa zależne są od ogólnej cyrkulacji atmosferycznej, a także modyfikowane przez rzeźbę terenu. Dominującymi wiatrami w obszarze miasta są wiatry z kierunku zachodniego, południowo-zachodniego i południowego.



Rys. Róża wiatrów dla m. Rzeszowa (dane średnioroczne z okresu 30 lat)

Znaczącą rolę w sterowaniu wiatrami mają doliny rzeczne, w tym w szczególności dolina rzeki Wisłok. Warunki cyrkulacji powietrza w obszarze Rzeszowa są wynikiem złożonych procesów termiczno-dynamicznych. Znaczny obszar zabudowy miasta znajduje się w obszarze rozległej doliny Wisłoka, wyerodowanej w obszarze Podgórze Rzeszowskiego.

W ogólnej cyrkulacji powietrza istotną funkcję pełni dolina Wisłoka o kierunku zbliżonym do południkowego, na co nakładają się spływy chłodnego, wilgotnego powietrza z terenów wyniesionych Podgórze Rzeszowskiego i Pogórze Dynowskiego, otaczających dolinę.

Zmiany w środowisku

Granicami opracowania objęto fragment doliny tj. rzekę z towarzyszącą jej terasą zalewową oraz fragmentami terasy nadzalewowej. Tereny wyżej wyniesione zostały zagospodarowane obiektami o charakterze usługowym. Dla lokalizacji części wspomnianych

obiektów dokonano zmiany morfologii terenu poprzez nadsypanie nasypami gruzowo-ziemnymi.

W granicach terenu objętego opracowaniem, który zlokalizowany jest na terasie zalewowej z uwagi na położenie w obszarze szczególnego zagrożenia powodzią, nie wystąpiły zmiany środowiska.

Znaczną część doliny stanowią nieużytkowane tereny zajęte przez różnego typu roślinność oraz zakrzaczenia i zadrzewienia. Korzystne warunki glebowe sprzyjają intensywnemu rozwojowi roślinności w obszarze doliny Wiśłoka.

Nowe obiekty głównie o funkcji usługowej pojawiły się na fragmentach terenu wyniesionego, położonego poza obszarem szczególnego zagrożenia powodzią.

Struktura przyrodnicza obszaru, w tym różnorodność biologiczna

W podziale geobotanicznym Szafera obszar miasta Rzeszowa należy do Okręgu Puszczy Sandomierskiej.

W późniejszych pracach prowadzonych przez Dubiela, Zajęca i Lostera jednostkę tą podzielono na dwa podokręgi, a obszar miasta zaliczony został do Podokręgu Płaskowyzu Kolbuszowskiego.

Kotlina Sandomierska, w obrębie której znajduje się miasto Rzeszów, charakteryzuje się zwiększonym kontynentalizmem, a na skład florystyczny wielki wpływ mają sąsiadujące z nią od południa Karpaty.

Położenie Rzeszowa na terenie tzw. Progu Przykarpackiego nad Wiślakiem, który swoje źródła ma na terenie Beskidu Niskiego, ma znaczny wpływ na szatę roślinną rejonu miasta. Doliną Wiśłoka i dolinami jego dopływów „schodzą” gatunki górskie i karpackie, zasilając w ten sposób florę obszarów niżowych.

Na obszarze miasta zachodzi jednak proces odwrotny – ubożenie rodzimej flory, w wyniku silnej antropopresji związanej z urbanizacją, gospodarką komunalną, a także gospodarką rolną. W wyniku powodowanych tymi czynnikami zmian, dominuje roślinność synantropijna: zbiorowiska segetalne i ruderalne. Są to w przeważającej większości apofity, czyli gatunki rodzime występujące na siedliskach stworzonych przez człowieka.

W dolinie Wiśłoka podłoże stanowią mady rzeczne charakteryzujące się znaczną warstwą próchniczną, powstającą na terenach okresowo zalewanych. W tych warunkach na znacznej długości Wiśłoka dominują zbiorowiska zbliżone do łągowych z dominacją wierzb, którym towarzyszą osika, jesion, klon polny, jawor, rzadziej dąb.

Dominującym gatunkiem w tej części doliny Wiśłoka jest wierzba. Obok pasma drzew i zakrzaceń znaczne fragmenty terenu zajmuje nawłóć, wrotycz pospolity, bylica pospolita, marchew zwyczajna, bylica piołun.

Wrotycz pospolity, nawłóć i bylica piołun dominują w obszarze opracowania tworząc gęste zarośla. W tej części doliny Wisłoka nie występują żadne formy ochrony przyrody. Nie ma tu pomników przyrody, użytków ekologicznych, zespołów przyrodniczo-krajobrazowych.

- **Fauna**

Koryto Wisłoka, na tym odcinku jest niezbyt atrakcyjne siedliskowo, stwarza jednak możliwość bytowania ptactwa wodnego. Do najliczniejszych gatunków wodnych tu spotykanych należy kaczka krzyżówka.

Z ssaków przeważają gatunki drobnych zwierząt należących do gryzoni i owadożernych. W sąsiedztwie wód płynących zamieszkują: piżmak i karczownik ziemnowodny.

Wody Wisłoka w rejonie Rzeszowa pod względem ichtiologicznym należą do krainy leszcza. Najliczniej występującymi gatunkami są – brzana, świnka, płoć, boleń, jelec i kleń.

Powiązania przyrodnicze obszaru z otoczeniem

Wisłok, w obszarze miasta pełni istotną rolę w kształtowaniu jego krajobrazu. Jest on bowiem główną osią, dzielącą miasto na dwie części.

Dolina Wisłoka jest głównym ciągiem wentylacyjnym miasta i wraz z dolinami swych bocznych dopływów tworzy system ekologiczny, mający zapewnić poprzez powiązania z terenami otwartymi, prawidłowe warunki klimatyczno-przyrodnicze w obszarze miasta.

Wisłok wraz z terasą zalewową stanowi główny korytarz ekologiczny o znaczeniu ponadlokalnym, łączący obszary o wysokich wartościach przyrodniczych i krajobrazowych, rozciągające się na południe i północ od miasta. Korytarz doliny Wisłoka zapewnia wymianę gatunków, genów i materii, pomiędzy obszarami o znacznych wartościach przyrodniczych – na południu: Pogórze Dynowskiego i Strzyżowskiego, a na północy – Pradoliny Podkarpackiej i Płaskowyżu Kolbuszowskiego.

Dolina Wisłoka łącząc przestrzennie tereny różnych regionów geograficznych, cechujących się różnymi wartościami przyrodniczymi, umożliwia przemieszczanie się gatunków roślin, zwierząt i grzybów, a tym samym zapewnia wymianę genową między populacjami.

Zasoby przyrodnicze i ich ochrona prawna

Teren opracowania położony jest poza obszarami o znaczących wartościach przyrodniczych objętych różnymi formami ochrony.

W granicach Rzeszowa, w jego południowym rejonie, na lewym brzegu Wisłoka zlokalizowany jest rezerwat przyrody „Lisia Góra”. Rezerwat obejmuje teren o zróżnicowanych warunkach morfologicznych i deniwelacjach około 20 m. Najwyższą jego

część położoną na wysoczyźnie lessowej porasta starodrzew dębowy. Występujące tu dęby szypułkowe kilkusetletnie uznano za pomniki przyrody. Poza dębami występują tu: grab pospolity, klon polny, klon jawor. Południowe, niżej położone tereny rezerwatu zajmują ziołorośla. W podszycie występuje m.in. czeremcha, wiąz, trzmielina, leszczyna. Dla ochrony i zachowania bioróżnorodności rezerwatu utworzono jego otulinę.

W granicach miasta znajdują się dwa obszary objęte ochroną Natura 2000:

- PLH180030 „Wisłok Środkowy z Dopływami” obejmuje tereny położone kilka kilometrów na południe od granic opracowania. W jego granicach znajduje się część zalewu na rzece Wisłok oraz rzeka w górę swego biegu. Obszar ten objęty jest ochroną z uwagi na zachowanie odpowiednich warunków siedliskowych dla chronionych gatunków ryb.
- PLH180043 „Mrowle Łąki” zlokalizowany jest w północnej części miasta Rzeszowa, w znacznej odległości od terenu opracowania. Jest to jedna z czterech enklaw łąk objętych ochroną w celu utrzymania bogatych gatunkowo płatów łąk świeżych i wilgotnych oraz związanej z nimi lepidopterofauny.

W obszarze opracowania nie stwierdzono występowania: pomników przyrody, użytków ekologicznych, stanowisk dokumentacyjnych. Nie stwierdzono również występowania chronionych gatunków roślin, grzybów i porostów.

Jakość środowiska, jego zagrożenia i identyfikacja źródeł tych zagrożeń

O jakości środowiska decydują głównie: stan powietrza, jakość wód i poziom hałasu.

• Powietrze

Dla scharakteryzowania stanu powietrza na terenie miasta Rzeszowa wykorzystano dane zawarte w opracowaniu „Roczna ocena jakości powietrza w województwie podkarpackim – raport wojewódzki za rok 2023” sporządzonym przez Regionalny Wydział Monitoringu Środowiska w Rzeszowie, Główny Inspektorat Ochrony Środowiska, Departament Monitoringu Środowiska, Rzeszów, kwiecień 2024 r.

Główny Inspektorat Ochrony Środowiska dokonuje corocznej oceny jakości powietrza w strefach. Obowiązek ten wynika z przepisów prawa Unii Europejskiej, przeniesionych do prawa krajowego. Krajowymi aktami prawnymi, określającymi obowiązki, zasady i kryteria oceny jakości powietrza są:

- ustawa z dnia 27 kwietnia 2001 r. – Prawo ochrony środowiska (Dz.U. 2024 poz. 54, z późn. zmianami);
- rozporządzenie Ministra Środowiska z dnia 24 sierpnia 2012 r. – w sprawie poziomów niektórych substancji w powietrzu (Dz.U. 2021 poz. 845);

- rozporządzenie Ministra Klimatu i Środowiska z dnia 11 grudnia 2020 r. – w sprawie dokonywania oceny poziomów substancji w powietrzu (Dz.U. 2024 poz. 870).

Oceny jakości powietrza dokonuje się w odniesieniu do strefy. Podział Polski na strefy określony jest w załączniku do ustawy Prawo ochrony środowiska. Strefy stanowią:

- aglomeracje o liczbie mieszkańców powyżej 250 tys.;
- miasta o liczbie mieszkańców powyżej lub zbliżonej do 100 tys.;
- pozostały obszar województwa niewchodzący w skład wyżej wspomnianych aglomeracji i miast.

W województwie podkarpackim wydzielono strefy: miasto Rzeszów i strefę podkarpacką.

Dla strefy miasta Rzeszów wykonano ocenę jakości powietrza pod kątem zdrowia ludzi.

Kod strefy	Nazwa strefy	Typ strefy	Powierzchnia strefy [km ²]	Liczba mieszkańców	Klasyfikacja dotycząca ochrony zdrowia	Klasyfikacja dotycząca ochrony roślin
PL1801	miasto Rzeszów	miasto powyżej 100 tys. mieszkańców	129	197 181	tak	nie

Na obszarze miasta Rzeszowa prowadzone są pomiary stężeń: dwutlenku siarki, dwutlenku azotu, tlenków azotu, benzenu, tlenku węgla, ozonu, pyłu zawieszonego PM10 i PM2,5 w powietrzu, a także pomiary ołowiu, arsenu, kadmu, niklu i benzo(a)pirenu w pyłe zawieszonym PM10. Na jednej stacji miejskiej w Rzeszowie prowadzone były również pomiary składu pyłu zawieszonego PM10 pod kątem zawartości wielopierścieniowych węglowodorów aromatycznych (WWA).

Od 2023 roku, na terenie Rzeszowa pomiary prowadzone są na 4 stacjach, które zlokalizowano przy ulicach:

- Piłsudskiego;
- Rejtana;
- Słocińska 4;
- Starzyńskiego 17.

Ze względu na charakter obszaru, gdzie prowadzone są pomiary, wyróżnia się stacje:

- tła – lokalizowane tak, aby na poziom zanieczyszczenia wpływ miało wiele źródeł emisji;
- komunikacyjne – lokalizowane w bezpośrednim sąsiedztwie drogi o znacznym natężeniu ruchu pojazdów;

- dla oceny oddziaływania przemysłu – lokalizowane w rejonie oddziaływania zakładów przemysłowych;
- pozamiejskie – ocena zanieczyszczeń napływającego powietrza na tereny naturalnych ekosystemów.

Na terenie miasta Rzeszowa stacje zlokalizowane przy ulicach: Rejtana, Słocińskiej oraz Starzyńskiego prowadzą pomiary tła, stacja przy ul. Piłsudskiego prowadzi pomiary zanieczyszczeń wynikających z natężenia ruchu pojazdów.

Oceny zanieczyszczenia powietrza na obszarze województwa podkarpackiego dokonano w oparciu o przeprowadzone w 2023 roku badania, w ramach Państwowego Monitoringu Środowiska, analiz wykonanych na poziomie wojewódzkim i krajowym oraz stopnia dotrzymania obowiązujących kryteriów jakości powietrza. Pomiary realizowane były jako automatyczne oraz manualne. Wykorzystano również matematyczne modelowanie przemian i transportu substancji w powietrzu.

Oceniając jakość powietrza za 2023 rok należy podkreślić:

- zanieczyszczenia gazowe, tj. dwutlenek siarki, dwutlenek azotu, tlenek węgla, benzen i ozon – w kryterium ochrony zdrowia ludzi osiągnęły stężenia nieprzekraczające obowiązujących dla tych substancji wartości kryterialnych. Pozwoliło to na zakwalifikowanie strefy miasta Rzeszów pod względem zanieczyszczenia powietrza ww. substancjami do klasy A (tj. nieprzekraczającego poziomu dopuszczalnego);
- w przypadku ozonu nie został dotrzymany poziom celu długoterminowego dla kryterium ochrony zdrowia. Strefa miasto Rzeszów otrzymała klasę D2 (powyżej poziomu celu długoterminowego). Wzrost stężeń ozonu w sezonie letnim spowodowany był w dużej mierze warunkami meteorologicznymi;
- wyniki badań poziomów dopuszczalnych pyłu zawieszonego PM₁₀, mierzone pod kątem kryterium ochrony zdrowia ludzi wykazały ich dotrzymanie. W końcowej klasyfikacji strefa miasto Rzeszów otrzymała klasę A;
- dla metali w pyle zawieszonym PM₁₀ (arsen, kadm, nikiel, ołów) poziom dopuszczalny/docelowy został dotrzymany;
- w strefie miasto Rzeszów średnioroczny poziom docelowy benzo(a)pirenu w pyle zawieszonym PM₁₀ został dotrzymany. Strefa miasto Rzeszów otrzymała klasę A. Rok 2023 jest drugim z kolei rokiem dotrzymania średniorocznego poziomu docelowego benzo(a)pirenu w pyle zawieszonym PM₁₀, w strefie miasto Rzeszów.

W okresie lat 2014-2023 obserwuje się poprawę jakości powietrza w zakresie pyłu zawieszonego PM₁₀ i PM_{2,5} oraz benzo(a)pirenu w pyle zawieszonym PM₁₀. Poprawa ta najbardziej widoczna jest począwszy od 2019 roku. W 2023 roku, w odniesieniu do roku 2022 nastąpiło:

- obniżenie się średniorocznego stężenia pyłu zawieszonego PM10 na stacjach pomiarowych od 7% do 26%;
- spadek liczby dni z przekroczeniem dobowej normy pyłu zawieszonego PM10 na stacjach pomiarowych od 20% do 80%;
- obniżenie się średniorocznego stężenia pyłu zawieszonego PM2,5 na niektórych stacjach pomiarowych od 6% do 20% lub utrzymanie się średniorocznego stężenia pyłu zawieszonego PM2,5 na poziomie z 2022 roku;
- obniżenie się średniorocznego stężenia benzo(a)pirenu w pyłe zawieszonym PM10 na stacjach pomiarowych od 1% do 20%.

Działania w zakresie poprawy jakości powietrza prowadzone są w oparciu o opracowany Program ochrony powietrza dla strefy miasto Rzeszów, zaktualizowany w grudniu 2023 r.

Klasy stref dla poszczególnych zanieczyszczeń za 2023 rok (w kryterium ochrony zdrowia ludzi):

Kod strefy	Nazwa strefy	SO ₂	NO ₂	C ₆ H ₆	CO	O ₃	PM10	Pb (PM10)	As (PM10)	Cd (PM10)	Ni (PM10)	B(a)P	PM2,5
PL1801	miasto Rzeszów	A	A	A	A	A ¹	A	A	A	A	A	A	A ¹²

¹⁾ Dla ozonu – poziom celu długoterminowego, strefy uzyskały klasę D2,

²⁾ Dla pyłu zawieszonego PM2,5 – poziom dopuszczalny I faza, strefy uzyskały klasę A

• Wody

Teren objęty granicami opracowania zgodnie z podziałem na jednolite części wód powierzchniowych położony jest w zlewni jednolitej części wód powierzchniowych o kodzie RW200011226739 „Wisłok od zb. Rzeszów do Starego Wisłoka”. Jest to rzeka nizinna, stanowiąca silnie zmienioną część wód o monitorowanej zlewni. Jest to część wód zagrożona ryzykiem nieosiągnięcia celów środowiskowych. Celami środowiskowymi dla tej JCWP jest umiarkowany potencjał ekologiczny, zapewnienie drożności cieku dla migracji ichtiofauny na odcinku cieku istotnego Wisłok w obrębie JCWP (dla łososia), zapewnienie drożności cieku dla migracji gatunków o znaczeniu gospodarczym na odcinku cieku głównego Wisłok w obrębie JCWP (dla troci wędrownej) oraz uzyskanie dobrego stanu chemicznego;

Obszar opracowania znajduje się w granicach JCWPd GW200153. Ta JCWPd cechuje się dobrym stanem ilościowym i dobrym stanem chemicznym. Nie jest zagrożona ryzykiem nieosiągnięcia celów środowiskowych. W granicach JCWPd GW200153 znajdują się obszary chronione przeznaczone do ochrony siedlisk lub gatunków, gdzie utrzymanie lub poprawa stanu jest ważnym czynnikiem w ich ochronie. Teren objęty projektem planu zlokalizowany jest poza obszarami objętymi ochroną.

- **Hałas**

Klimat akustyczny w obszarze opracowania kształtują sąsiadujące z nim drogi i związane z nimi ruch pojazdów. Część terenu opracowania położona jest poza zasięgiem uciążliwości akustycznej. Dotyczy to terenu położonego w dolinie Wisłoka – na terasie zalewowej, gdzie planuje się funkcję rekreacyjno-wypoczynkową.

Zgodnie z obowiązującymi przepisami dla terenów rekreacyjno-wypoczynkowych obowiązują dopuszczalne poziomy hałasu:

- od dróg i linii kolejowych: 65 dB dla przedziału czasu odniesienia równego 16 godzinom i 56 dB dla przedziału czasu odniesienia równego 8 godzinom;
- przy czym w przypadku niewykorzystywania terenów rekreacyjno-wypoczynkowych zgodnie z ich funkcją, w porze nocy, nie obowiązują na nich dopuszczalne poziomy hałasu w porze nocy.

Część terenu objętego opracowaniem mpzp nr 324/5/2021 – II „Dolina Wisłoka” w Rzeszowie zlokalizowana na terasie nadzalewowej narażona jest na hałas komunikacyjny, którego źródłem jest biegnąca wzdłuż zachodniej jego granicy ul. Lubelska. Zlokalizowana tu zabudowa usługowa, nie jest chroniona pod względem akustycznym.

Dla zobrazowania powyższego zagadnienia wykorzystano strategiczną mapę hałasu miasta Rzeszowa z 2022 r. Wynika z niej, że część terenu narażona jest na poziom hałasu powyżej 65dB. Przeznaczenie terenów dla funkcji usługowej nie wymaga ich ochrony akustycznej.



Rys. Strategiczna mapa hałasu Ldwn dla obszaru objętego mpzp nr 324/5/2021 – II „Dolina Wisłoka” w Rzeszowie

Ocena poziomów promieniowania elektromagnetycznego

Celem monitorowania poziomów pól elektromagnetycznych w środowisku jest ochrona ludności i środowiska przed ponadnormatywnym oddziaływaniem promieniowania niejonizującego. Ocenę poziomów pól elektromagnetycznych sporządza się w oparciu o rozporządzenie w sprawie dopuszczalnych poziomów pól elektromagnetycznych w środowisku z dnia 17 grudnia 2019 r. (Dz. U. 2019 poz. 2448).

Ocena wyników prowadzonych badań na obszarze województwa podkarpackiego nie wykazała przekroczeń dopuszczalnych poziomów pól elektromagnetycznych w środowisku. Na terenie Rzeszowa prowadzono badania w obszarze osiedli Śródmieście i Gen. Andersa. Zarejestrowane wartości były niższe od poziomu dopuszczalnego.

IV. SKUTKI REALIZACJI PROJEKTU MPZP NR 324/5/2021 - II „DOLINA WISŁOKA” W RZESZOWIE W ODNIESIENIU DO TERENÓW CHRONIONYCH ZGODNIE Z USTAWĄ O OCHRONIE PRZYRODY

Zgodnie z opracowanym projektem planu, tereny objęte jego granicami przeznaczono dla:

- zabudowy usługowej (U);
- zieleni urządzonej (ZP);
- wód powierzchniowych śródlądowych (WS);
- drogi publicznej głównej (KDG);
- dróg publicznych lokalnych (KDL).

Projektem planu objęto tereny położone w lewobrzeżnej części doliny Wisłoka. W bezpośrednim sąsiedztwie Wisłoka wyznaczono tereny pod zieleni urządzonej (ZP). Tereny te stanowią będą kontynuacją zieleni urządzonej wyznaczonej w obszarze doliny w opracowanym planie nr 324/5/2021 – I „Dolina Wisłoka”. Na terasie nadzalewowej w sąsiedztwie ul. Lubelskiej wyznaczono tereny wskazane dla lokalizacji zabudowy usługowej, oznaczając je symbolami U.1, U.2, U.3. W terenach U.1 i U.2 występują niewielkie fragmenty terenu narażone na zalewanie wodami powodziowymi Q1% (wodami stuletnimi). Są to fragmenty terenów położone w obszarze szczególnego zagrożenia powodzią. Po północnej stronie terenów U.1 i U.2 opracowany został projekt mpzp nr 355/6/2024 „OZE 1”, który przeznaczają teren dla zagospodarowania pod elektrownię słoneczną. Dla realizacji elektrowni, teren który zlokalizowany jest w obszarze szczególnego zagrożenia powodzią, zostanie przekształcony poprzez nadsypanie do rzędnej 199,0 m n.p.m., która wyeliminuje teren

z obszaru szczególnego zagrożenia powodzią. Zmiana konfiguracji terenu bezpośrednio sąsiadującego z terenami wskazanymi dla lokalizacji zabudowy usługowej U.1 i U.2, wpłynie na zmianę uwarunkowań dotyczących zagrożenia powodziowego w terenie usług.

Nie ulegnie zmianie zasięg obszaru szczególnego zagrożenia powodzią na pozostałej części doliny Wisłoka, który to teren przeznaczono pod zieleń urządzoną. Wobec czego sposób zagospodarowania powinien uwzględnić potencjalne zagrożenie i minimalizować ewentualne straty.

Wyznaczone w terenach sąsiadujących z ul. Lubelską tereny zabudowy usługowej, przeznaczono dla lokalizacji usług ogólnomiejskich lub regionalnych. Dopuszczono w tych terenach zabudowę o różnej wysokości. Teren oznaczony symbolem U.1 należy zagospodarować jako jedną działkę budowlaną, w granicach której dopuszczono lokalizację zabudowy do 35,0 m. Natomiast w granicach terenu U.2 i U.3 dopuszczono wysokość zabudowy do 25 m. W terenach U.1 i U.3 ustalono obowiązującą linię zabudowy od strony ul. Lubelskiej. Powstająca nowa zabudowa stworzy rodzaj pierzei, co będzie korzystnym elementem wizerunku terenów od strony ul. Lubelskiej.

Wzdłuż północnej granicy terenów przeznaczonych pod zabudowę usługową (U.1 i U.2) wydzielono część terenu do zagospodarowania pod zieleń urządzoną z dopuszczeniem komunikacji pieszo-rowerowej (zp-kx). Ta część terenu zagospodarowana zielenią jako dopuszczoną dodatkową funkcją ciągu pieszo-rowerowego, będzie tworzyć łącznie z wydzielonym terenem zieleni w przylegającym od północy terenie, (dla którego opracowany został równoległy projekt planu), przestrzeń ograniczającą wpływ zabudowy w terenie U.1 na planowane zagospodarowanie w terenie położonym pomiędzy terenami U.1, U.2, a ul. Zbigniewa Górala.

Zarówno w terenach wskazanych dla zagospodarowania pod usługi (U.1, U.2, U.3) jak i w terenie wskazanym dla zagospodarowania zielenią urządzoną (ZP), nie stwierdzono występowania chronionych siedlisk i chronionych gatunków roślin.

Tereny projektu planu zlokalizowane są w granicach Głównego Zbiornika Wód Podziemnych nr 425 „Dębica – Stalowa Wola – Rzeszów”. Jest to największy zbiornik wód podziemnych w obszarze północnego Podkarpacia, którego wody służą dla zaopatrzenia mieszkańców wielu gmin.

Tereny objęte projektem planu nr 324/5/2021 – II „Dolina Wisłoka” w Rzeszowie, zlokalizowane są poza obszarami objętymi ochroną z uwagi na ich wartości przyrodnicze. Do tych obszarów zaliczyć należy obszary Natura 2000 występujące na obszarze miasta oraz obszar rezerwatu przyrody „Lisia Góra”.

W południowym obszarze Rzeszowa, część zalewu oraz Wisłok w górę jej biegu wraz z terenami nadrzecznymi zostały włączone do terenów objętych ochroną jako siedlisko

chronionych gatunków ryb. Jest to teren Natura 2000 PLH180030 „Wisłok Środkowy z Dopływami”.

W północnych terenach miasta, łąki w dolinie Mrowli włączono do obszaru Natura 2000 jako jeden z czterech kompleksów łąk pnz. „Mrowle Łąki” o kodzie PLH180043. Objęte ochroną łąki stanowią siedlisko dla chronionych gatunków motyli.

W sąsiedztwie zalewu na Wisłoku na lewym brzegu doliny Wisłoka znajduje się rezerwat przyrody „Lisia Góra”, któremu towarzyszy utworzona otulina dla ochrony terenu rezerwatu przed nadmierną penetracją.

Przyjęte w sporządzonym projekcie planu przeznaczenie oraz zasady zagospodarowania terenów, a także określone dla nich zasady budowy i rozbudowy oraz obsługi w zakresie infrastruktury technicznej nie wpłyną negatywnie na tereny Natura 2000 i przedmiot ich ochrony w świetle ustawy O ochronie przyrody.

V. OCENA WPŁYWU PLANOWANEGO ZAGOSPODAROWANIA NA CELE OCHRONY ŚRODOWISKA USTANOWIONE NA SZCZEBLU MIĘDZYNARODOWYM, WSPÓLNOTOWYM I KRAJOWYM

Miejscowy plan zagospodarowania przestrzennego stanowi strategiczny instrument realizacji gospodarki przestrzennej miasta, jak również jest jednym z podstawowych narzędzi polityki ekologicznej.

Sporządzony projekt planu odzwierciedla wolę wnioskodawców i władz miasta oraz określa zasady i wytyczne, na jakich powinny rozwijać się poszczególne obszary w zakresie przestrzennym, strategicznym i społecznym przy poszanowaniu zasobów środowiska.

W ustaleniach projektu planu zawarto wytyczne określone przez prawo krajowe, w szczególności z zakresu kształtowania przestrzeni, prawo budowlane oraz zasad ochrony środowiska i przyrody.

Przyjmuje się, że w polityce miasta dotyczącej kształtowania przestrzeni z poszanowaniem środowiska naturalnego, trzeba kierować się zasadą zrównoważonego rozwoju. Zasada ta wynika z podstawowego aktu prawnego w państwie, mianowicie Konstytucji.

Podstawowym celem ochrony środowiska, ustanowionym na szczeblu międzynarodowym, wspólnotowym i krajowym, uwzględnionym podczas opracowywania niniejszego dokumentu jest ochrona zasobów środowiska.

Na szczeblu krajowym jest ona realizowana na podstawie ustawy Prawo ochrony środowiska oraz przepisów szczególnych.

Aby ochrona zasobów środowiska mogła być prawidłowo realizowana w projekcie planu określono sposoby działań, służące nieprzekraczaniu standardów jakości środowiska lub ich przywracaniu.

Prawo krajowe w wyniku przystąpienia Polski do Unii Europejskiej zostało transponowane do obowiązujących zasad i celów ochrony środowiska określonych przez Unię.

Podstawowym dokumentem na szczeblu krajowym jest Konstytucja Rzeczypospolitej Polskiej, a w szczególności odnoszące się do zasad ochrony środowiska art. 5 i 74.

Kolejnym dokumentem służącym jako dokument kierunkowy dla programów ochrony środowiska na szczeblu wojewódzkim, powiatowym i gminnym jest uchwalona przez Sejm – Polityka Ekologiczna Państwa – 2030, przyjęta przez Radę Ministrów w 2019 roku. Ma ona na celu zapewnienie bezpieczeństwa ekologicznego Polski oraz wysokiej jakości życia dla wszystkich mieszkańców. Został również przygotowany Strategiczny Plan Adaptacji dla sektorów i obszarów wrażliwych na zmiany klimatu do roku 2020 z perspektywą do roku 2030. Celem tego dokumentu jest zapewnienie warunków stabilnego rozwoju społeczno-gospodarczego w obliczu ryzyka, jakie niosą ze sobą zmiany klimatu, ale również wykorzystanie pozytywnego wpływu, jakie działania adaptacyjne mogą mieć nie tylko na stan środowiska, ale również na wzrost gospodarczy.

Głównym celem jest zapewnienie zrównoważonego rozwoju oraz efektywnego funkcjonowania gospodarki i społeczeństwa w warunkach zmian klimatu.

Na szczeblu wojewódzkim podstawowymi dokumentami są: Program Ochrony Środowiska woj. Podkarpackiego, a także Plan gospodarowania wodami na obszarze dorzecza Wisły.

Podstawowym dokumentem zawierającym cele i zadania w obszarze miasta jest Studium uwarunkowań i kierunków zagospodarowania przestrzennego miasta Rzeszowa, uchwalone uchwałą Nr LXXXV/1890/2023 Rady Miasta Rzeszowa z dnia 26 września 2023 r.

W granicach miasta Rzeszowa występują tereny objęte ochroną z uwagi na ich wartości przyrodnicze. Do tych terenów należą:

- Rezerwat przyrody „Lisia Góra” wraz z otuliną;
- obszar Natura 2000 „Wisłok Środkowy z Dopływami”, o kodzie PLH180030
- obszar Natura 2000 „Mrowle Łąki”, o kodzie PLH180043.

Nie prognozuje się aby planowane przeznaczenie i zagospodarowanie terenu objętego projektem planu nr 324/5/2021 - II „Dolina Wisłoka” w Rzeszowie, miało niekorzystny wpływ na tereny podlegające ochronie z uwagi na szczególne wartości przyrodnicze.

VI. OCENA SKUTKÓW WPLYWU USTALEŃ PROJEKTU MPZP NR 324/5/2021 - II „DOLINA WISŁOKA” W RZESZOWIE NA POSZCZEGÓLNE ELEMENTY ŚRODOWISKA I CZŁOWIEKA ORAZ NA ZMIANY KLIMATU

Analizując przyjęte przeznaczenia i zasady zagospodarowania terenów objętych projektem planu nr 324/5/2021 – II „Dolina Wisłoka”, należy podkreślić zróżnicowanie warunków morfologicznych terenów, na których planuje się przeznaczenie i zagospodarowanie, a równocześnie charakter zmian, trwałość i intensywność przekształceń jakie będą skutkiem realizacji sporządzonego projektu planu.

Wynikiem analiz będzie określenie zmian jakie wystąpią lub mogą wystąpić w odniesieniu do poszczególnych elementów środowiska.

- **Różnorodność biologiczna, flora i fauna**

Projektem planu objęto lewostronną część doliny Wisłoka. W części doliny na terasie nadzalewowej wyznaczono tereny do zagospodarowania dla zabudowy usługowej i komunikacji dla ich obsługi. Natomiast teren w granicach terasy zalewowej przeznaczono pod zieleni urządzoną.

Realizując ustalenia projektu planu w terenach wskazanych dla zabudowy usługowej, a które są terenami nieużytków lub zieleni nieurządzonej, likwidacji ulegną zespoły roślinności ruderalnej lub ekosystemy zieleni nieurządzonej. W wyniku realizacji ustaleń projektu planu ta część terenu zostanie zabudowana lub utwardzona (dojazdy, dojścia).

Po zrealizowaniu zaplanowanego zagospodarowania, powierzchnia biologicznie czynna nie może zajmować mniej niż 15% powierzchni działki. W procesie realizacji zagospodarowania poszczególnych terenów przeznaczonych pod usługi nie ulegną likwidacji gatunki roślin objęte ochroną częściową czy też całkowitą, gatunki te nie zostały stwierdzone w tych terenach.

Teren oznaczony symbolem ZP zajęty aktualnie przez zieleni naturalną, zakrzaczenia i zadrzewienia, zdominowane przez zarośla wierzbowe, zagospodarowany zostanie jako publicznie dostępny park samorządowy. Dopuszczono lokalizowanie obiektów sportu i rekreacji, placów zabaw, obiektów małej architektury, wiaty, stojaki na rowery i kajaki, kładki, budowle hydrotechniczne. Obiekty sportu i rekreacji w formie obiektów otwartych wraz z zapleczem techniczno-sanitarnym powinny zajmować nie więcej niż 20% powierzchni terenu. Obiekt zaplecza techniczno-sanitarnego nie powinien przekraczać wysokości 5,0 m, a jego powierzchnia – 35 m².

Należy zwrócić uwagę na fakt, że znaczące powierzchnie terenów wskazanych pod zieleni urządzoną zlokalizowane są w obszarze szczególnego zagrożenia powodzią. Realizując zagospodarowanie terenu ZP należy elementy zagospodarowania wymagające

ochrony przed zniszczeniem przez wody powodziowe sytuować poza obszarem szczególnego zagrożenia powodzią.

W zagospodarowaniu terenów jako terenów zieleni urządzonej, zachować te elementy zieleni wysokiej, które są w dobrej kondycji zdrowotnej i stanowią korzystny element wizualny i przyrodniczy w obszarze doliny Wisłoka. Dominującym elementem w krajobrazie doliny będzie zieleń, głównie zieleń niska, która w terenie ZP zajmować ma powierzchnię nie mniejszą niż 90% jego powierzchni.

Przeznaczenie i zagospodarowanie obszaru objętego projektem planu powiększy powierzchnię terenów oraz ofertę form rekreacji i wypoczynku dla mieszkańców miasta. Realizacja usług ogólnomiejskich lub regionalnych w terenach wskazanych dla zabudowy usługowej będzie czynnikiem korzystnym w obszarze gospodarczym miasta.

- **Powierzchnia ziemi**

Projektem planu objęto dwa obszary po zachodniej stronie rzeki na osiedlu Staromieście. Zagospodarowanie części fragmentu doliny jako terenu zieleni urządzonej nie będzie wymagało i nie spowoduje przekształceń powierzchni przeznaczonej do zagospodarowania zgodnie z przeznaczeniem.

W tej części doliny, lokalnie wymagane będą prace ziemne polegające na wyrównaniu powierzchni, a także prace związane z prowadzeniem komunikacji pieszo-rowerowej oraz lokalizowaniem dopuszczonych obiektów sportu i rekreacji, placów zabaw, obiektów małej architektury, parkingów oraz obiektów i urządzeń infrastruktury technicznej.

Wyznaczone ścieżki, ciągi pieszo-rowerowe i parkingi oraz dopuszczone kładki i budowle hydrotechniczne związane z terenem WS, wymagać będą odpowiedniego ukształtowania terenów nabrzeżnych rzeki, dostosowania do wymogów wynikających z przepisów odrębnych. Prace te spowodują naruszenie struktury gruntów w warstwie przypowierzchniowej, natomiast nie będą skutkować zmianą ukształtowania terenu. W wyniku realizacji ustaleń planistycznych pojawią się powierzchnie utwardzone (ciągi pieszo-rowerowe).

Utwardzone powierzchnie w terenach oznaczonych symbolami U.1, U.2 i U.3 ograniczą infiltrację wód deszczowych i roztopowych. Lokalizacja nowych obiektów budowlanych, rozbudowa sieci infrastruktury technicznej wymagać będzie wykonania wykopów, co spowoduje naruszenie struktury gruntów. Mogą wystąpić niewielkie zmiany w morfologii terenów przeznaczonych pod usługi.

Teren projektu planu położony jest poza obszarami predystynowanymi do osuwania się mas ziemnych i powstawania osuwisk.

- **Wpływ na stan powietrza**

Zgodnie z planowanym zagospodarowaniem terenów, które zaproponowano dla terenów zlokalizowanych w dolinie rzeki Wisłoka, nie ma podstaw do prognozowania zmian stanu powietrza.

W terenach sąsiadujących z rzeką pozostaną tereny otwarte, zagospodarowane zielenią urządzoną z dopuszczeniem funkcji wypoczynku i rekreacji. Zachowanie powierzchni zieleni będzie elementem o korzystnym wpływie na stan powietrza.

W terenach wskazanych do zagospodarowania jako publicznie dostępny park samorządowy nie przewidziano lokalizacji obiektów czy urządzeń, które mogłyby stanowić źródło emisji zanieczyszczeń emitowanych do powietrza. Wisłoka wraz z terenami z nią sąsiadującymi stanowią główny ciąg ekologiczno-przyrodniczy miasta Rzeszowa, zapewniający napływ świeżego powietrza. Dolina Wisłoka poza funkcją nawietrzania i wentylacji miasta, łączy tereny Podgórzy (Dynowskiego i Strzyżowskiego) z odmiennymi przyrodniczo terenami Płaskowyżu Kolbuszowskiego, zapewniając wymianę materii i genów pomiędzy mezoregionami.

Wskazane w projekcie planu tereny dla usług ogólnomiejskich i regionalnych nie będą źródłem zanieczyszczenia powietrza. W tych terenach obowiązuje zakaz lokalizacji przedsięwzięć mogących zawsze znacząco oddziaływać na środowisko.

Do ogrzewania budynków wskazane jest wykorzystywanie ciepła z miejskiej sieci ciepłowniczej lub z indywidualnych niskoemisyjnych lub zeroemisyjnych źródeł ciepła, z wykorzystaniem gazu, odnawialnych źródeł energii lub energii elektrycznej.

Źródłem emisji zanieczyszczeń powietrza w analizowanym rejonie miasta jest ruch samochodowy w ciągu ul. Lubelskiej, tj. emitowane substancje zawarte w spalinach samochodowych, a także wtórne zapylenie wynikające ze ścierania opon, klocków hamulcowych, itd.

Realizacja zabudowy usługowej spowoduje czasowe pogorszenie jakości powietrza w wyniku zanieczyszczeń emitowanych przez pracujące maszyny budowlane i dowożące materiał samochody ciężarowe. Będzie to działanie okresowe.

- **Wpływ na ludzi**

Celem projektu planu było między innymi ustalenie zasad zagospodarowania terenu doliny Wisłoka. Realizacja projektu planu, który jest przedmiotem niniejszej prognozy sprawi, że powstanie plan obejmujący kolejny odcinek doliny Wisłoka, który dotyczy sposobu zagospodarowania terenów nadrzecznych oraz terenów przeznaczonych dla rozwoju zabudowy usługowej.

Zagospodarowanie kolejnego fragmentu doliny Wisłoka, jako publicznie dostępnego parku z obiektami sportu i rekreacji, trasami pieszo-rowerowymi, zapewni powstanie nowych terenów wypoczynku i rekreacji powiązanych z Wisłokiem, dla mieszkańców miasta.

Podjęcie opracowania planów miejscowych dla doliny Wisłoka w całym obszarze miasta, sprawi że mieszkańcy będą mieli zapewniony dostęp do „największego parku samorządowego”, który zapewni możliwość wypoczynku codziennego. Przecinająca obszar miasta dolina Wisłoka, zagospodarowana jako miejsce rekreacji i wypoczynku będzie dostępna dla mieszkańców różnych osiedli. Zagospodarowanie doliny Wisłoka będzie uzupełnieniem braku terenów rekreacyjno-wypoczynkowych na terenie miasta.

Zagospodarowanie terenów U.1, U.2 i U.3 jako terenów usług ogólnomiejskich lub regionalnych, będzie stanowić kontynuację funkcjonowania terenów o podobnej funkcji sąsiadujących z terenem planowanego zespołu. Położenie w bezpośrednim sąsiedztwie drogi KDG zapewni bardzo dobrą dostępność terenów usługowych. Lokalizacja i rodzaj dopuszczonych usług nie będzie powodować negatywnego wpływu na tereny zieleni urządzonej jakie wyznaczono w dolinie Wisłoka oraz tereny rozwijającej się zabudowy mieszkaniowej po zachodniej stronie ul. Lubelskiej.

- **Wody**

W zagospodarowaniu terenów przewidziano zaopatrzenie w wodę z sieci wodociągowej dla celów konsumpcyjnych. Dla celów przeciwpożarowych przewidziano z sieci wodociągowej lub ze zbiorników przeciwpożarowych albo innych zbiorników spełniających wymagania ochrony przeciwpożarowej.

Ścieki bytowe odprowadzane będą do sieci kanalizacji sanitarnej. Ścieki przemysłowe pochodzące z prowadzonej działalności gospodarczej odprowadzane będą do kanalizacji sanitarnej poprzez urządzenia podczyszczające. Wody opadowe i roztopowe z terenów komunikacji i parkingów odprowadzane będą do miejskiej sieci kanalizacji deszczowej poprzez urządzenia podczyszczające. Dopuszczono stosowanie retencji oraz urządzeń opóźniających odpływ. Wody opadowe i roztopowe z terenów zieleni odprowadzane będą powierzchniowo po terenie lub z wykorzystaniem rozwiązań z zakresu błękitno-zielonej infrastruktury. Z pozostałych terenów zagospodarowane będą w miejscu poprzez zastosowanie retencji, z zastosowaniem rozwiązań z zakresu błękitno-zielonej infrastruktury. Dopuszczono odprowadzenie tych wód do miejskiej sieci kanalizacji deszczowej z zastosowaniem urządzeń opóźniających odpływ.

W granicach obszaru objętego projektem planu tereny biologicznie czynne, stanowią powierzchnię infiltracji wód opadowych i roztopowych. Powierzchnia terenów zieleni w terenach ZP w istotny sposób ograniczy odpływ wód opadowych i roztopowych, zapewni ich infiltrację, co będzie korzystne dla bilansu wodnego.

RW200011226739 „Wiśłok od zb. Rzeszów do Starego Wiśloka” jest to rzeka nizinna, silnie zmieniona część wód o monitorowanej zlewni. Ocena stanu wód w okresie 2014-2019 wykazała: umiarkowany potencjał ekologiczny, stan chemiczny dobry, stan ogólny – zły.

JCWP „Wiśłok od zb. Rzeszów do Starego Wiśloka” zagrożona jest ryzykiem nieosiągnięcia celu środowiskowego. Celem środowiskowym jest:

- umiarkowany potencjał ekologiczny;
- zapewnienie drożności cieku dla migracji ichtiofauny na odcinku cieku istotnego Wiśłok w obrębie JCWP (dla łososia);
- zapewnienie drożności cieku dla migracji gatunków o znaczeniu gospodarczym na odcinku cieku głównego Wiśłok w obrębie JCWP (dla troci wędrownej);
- dobry stan chemiczny.

Obszar opracowania znajduje się w granicach JCWPd GW2000153, której stan ilościowy i stan chemiczny określono jako dobry. Ogólna ocena stanu – dobry. Ta JCWP nie jest zagrożona ryzykiem nieosiągnięcia celów środowiskowych. Celami środowiskowymi dla tej części wód jest utrzymanie dobrego stanu chemicznego i dobrego stanu ilościowego GW2000153. Znajduje się w wykazie obszarów chronionych z uwagi na przeznaczenie do poboru wody na potrzeby zaopatrzenia ludności w wodę przeznaczoną do spożycia. JCWPd nie znajduje się w pozostałych wykazach. Teren objęty projektem planu nie jest terenem przeznaczonym do ochrony siedlisk lub gatunków.

Przyjęte w projekcie planu zasady dotyczące odprowadzenia wód opadowych i roztopowych zapewniają ochronę środowiska wodno-gruntowego i nie zagrażają przyjętym celom środowiskowym określonym dla JCWP i JCWPd.

Cały obszar objęty analizowanym projektem planu zlokalizowany jest w granicach GZWP nr 425 „Dębica – Stalowa Wola – Rzeszów”. Przeznaczenie obszaru określone w projekcie planu oraz zasady dotyczące sposobu odprowadzenia ścieków komunalnych oraz wód opadowych i roztopowych, nie stwarzają zagrożenia dla jakości wód zbiornika GZWP nr 425.

Przeważająca część obszaru oznaczonego symbolem ZP znajduje się w granicach obszarów szczególnego zagrożenia powodzią, których zasięgi uwidoczniono na rysunku projektu planu. W terenach zagrożonych zalewaniem wodami powodziowymi obowiązują zakazy: wznoszenia budynków i budowli, w szczególności stacji transformatorowych i wiat śmietnikowych, pełnych ogrodzeń oraz sadzenia drzew. W terenie oznaczonym symbolem ZP, w części położonej w bezpośrednim sąsiedztwie rzeki nie należy wprowadzać zieleni wysokiej. Jest to ta część doliny rzeki, w obszarze której przemieszczające się wody powodziowe tworzą główny nurt i osiągają największe prędkości. Dlatego też wskazane jest lokalizowanie urządzeń związanych z rekreacją, sportem czy też wypoczynkiem, które mogą być bardzo łatwo demontowane lub takie, które nie ulegną zniszczeniu przez wody powodziowe.

- **Klimat lokalny**

Realizacja projektu planu nie wpłynie znacząco na zmiany topoklimatu. Decydujący wpływ na ten element środowiska ma zachowanie wysokiego udziału powierzchni biologicznie czynnej. W granicach projektu planu dominującym elementem będzie zieleń, która jest korzystnym elementem klimatotwórczym, zajmująca maksymalną powierzchnię w obszarze doliny Wisłoka. Zapewnia ona utrzymanie odpowiedniej jakości powietrza, wpływa na warunki wilgotnościowe i solarne. Znacznie mniejszy udział powierzchni biologicznie czynnej w terenach zabudowy usługowej (U.1, U.2, U.3) – 15%, nie ograniczy lokalnego wzrostu temperatury i obniżenie wilgotności, co będzie zauważalne w tych terenach w okresie lata.

- **Hałas**

Opracowaniem objęto teren doliny Wisłoka tj. terasę zalewową, którą przeznaczono dla zagospodarowania w formie ogólnodostępnego parku samorządowego oraz fragmenty terasy nadzalewowej zagospodarowanej zabudową usługową.

W chwili obecnej, część doliny oznaczona symbolem ZP to tereny niezagospodarowane, zajęte przez rozwijające się zespoły roślinności terenów odłogowanych oraz postępująca naturalna sukcesja. Warunki akustyczne w dolinie Wisłoka są korzystne. Natomiast w terenach wskazanych dla lokalizacji zabudowy usługowej, głównym źródłem hałasu jest ulica Lubelska, przylegająca bezpośrednio do terenów planowanej i funkcjonującej zabudowy. W granicach projektu planu wyznaczono teren KDG.1, stanowiący poszerzenie ulicy Lubelskiej. Zabudowa zlokalizowana bezpośrednio przy ulicy Lubelskiej to głównie zabudowa usługowa w terenach oznaczonych symbolami U.1 i U.3 oraz pośrednio teren oznaczony symbolem U.2. Zgodnie ze Strategiczną mapą hałasu, obszar ten jest narażony na hałas do 75 dB w bezpośrednim sąsiedztwie ulicy i 60-65 dB w terenach przylegających. Tereny o funkcji usługowej nie są terenami chronionymi pod względem akustycznym.

Realizacja sporządzonego projektu planu, zgodna z przeznaczeniem określonym w ustaleniach planistycznych nie wpłynie negatywnie na klimat akustyczny omawianego obszaru, nie ulegnie on pogorszeniu. Nie wyznaczono w projekcie planu przeznaczenia, które byłoby źródłem znaczącego pogorszenia warunków akustycznych. W części terenu oznaczonego symbolem ZP dominować będą tereny zagospodarowane jako park samorządowy, w których zostanie zrealizowana komunikacja pieszo-rowerowa, obiekty sportu i rekreacji oraz obiekty towarzyszące tym funkcjom. W powiązaniu z zielenią dopuszczono parkingi oraz obiekty i urządzenia infrastruktury technicznej.

Planowane zagospodarowanie nie spowoduje znaczącego pogorszenia warunków akustycznych, pozostaną nadal korzystne, co ma znaczenie dla przypisanej dla tego terenu funkcji. Wydzielony teren w bezpośrednim sąsiedztwie ulicy Lubelskiej przeznaczono pod usługi

ogólnomiejskie lub regionalne, które nie mogą być zaliczone do przedsięwzięć mogących zawsze znacząco oddziaływać na środowisko. Tereny usług nie są terenami chronionymi pod względem akustycznym.

W granicach terenu objętego projektem planu, dla części terenu oznaczonego symbolem ZP, dopuszczalny poziom hałasu, zgodnie z rozporządzeniem Ministra Środowiska z dnia 14 czerwca 2007 r., powinien wynosić jak dla terenów rekreacyjno-wypoczynkowych tj. 65 dB w ciągu dnia – od dróg oraz 55 dB w ciągu dnia od pozostałych obiektów i działalności. Tereny te nie będą wykorzystywane w ciągu nocy. Dla terenów wskazanych dla lokalizacji usług (U.1, U.2, U.3) poziomu hałasu zgodnie z ww. rozporządzeniem nie określa się.

- **Zasoby naturalne**

W terenach objętych opracowaniem planistycznym nie zostały udokumentowane żadne złoża surowców naturalnych, a zatem realizacja ustaleń projektu planu dla analizowanego terenu nie stwarza jakichkolwiek utrudnień w jego realizacji.

Należy zauważyć, że znaczna część obszaru znajduje się w granicach Głównego Zbiornika Wód Podziemnych nr 425 „Dębica – Stalowa Wola – Rzeszów”.

- **Zabytki**

W tym obszarze nie występują obiekty uznane za zabytki. Nie stwierdzono również stanowisk archeologicznych.

- **Dobra materialne**

Za dobra materialne przyjmuje się wszystkie środki, które mogą być wykorzystane bezpośrednio lub pośrednio dla zaspokojenia potrzeb ludzi.

Realizacja projektu planu będzie skutkować powstaniem kolejnego obszaru publicznego, służącego jako miejsce do wypoczynku i rekreacji z dużym udziałem zieleni, niezbędnego dla mieszkańców miasta, o powierzchni około 3,15 ha. Uzupełnione zabudową usługową o charakterze ogólnomiejskim i regionalnym zostaną również tereny wschodniej stronie ulicy Lubelskiej.

- **Wpływ na tereny Natura 2000**

Projektem planu objęto część doliny Wisłoka w północnym obszarze miasta.

W granicach miasta terenami objętymi ochroną, włączonymi do sieci obszarów Natura 2000 jest fragment doliny Wisłoka w południowej części miasta. Obejmuje on rzekę Wisłok wraz z terenami nadrzecznymi oraz część zalewu jaki powstał po przegrodzeniu doliny zaporą. Jest to obszar Natura 2000 PLH180030 „Wisłok Środkowy z Dopływami”, stanowiący siedlisko

chronionych gatunków ryb. Obszar ten położony jest około 6 km na południe od terenu opracowania.

Drugim obszarem włączonym do sieci obszarów Natura 2000 w granicach Rzeszowa, jest obszar o kodzie PLH180043 pnz. „Mrowle Łąki”. Jest to teren obejmujący łąki położone w dolinie Mrowli, które są siedliskiem chronionych gatunków motyli. Obszar ten obejmuje północny teren Rzeszowa zlokalizowany w odległości około 4 km od północnej granicy terenu objętego projektem planu.

Przeznaczenie i zagospodarowanie terenu projektu planu dla funkcji rekreacyjnej i wypoczynkowej oraz dla lokalizacji funkcji usługowej, nie wpłynie niekorzystnie na wartości środowiskowe terenów Natura 2000 oraz przedmiot ich ochrony. Nie wpłynie na integralność obszarów Natura 2000. Odległość jaka dzieli teren, dla którego sporządzono projekt planu od terenów Natura 2000 eliminuje jakiegokolwiek potencjalne oddziaływania.

- **Wpływ ustaleń projektu mpzp na adaptację do zmian klimatu**

Zmiany klimatu mogą mieć wpływ na:

- zdrowie ludzi, poprzez tworzenie warunków dla wzrostu zanieczyszczeń powietrza i wody;
- zmiany warunków hydrologicznych;
- zwiększanie częstotliwości występowania ekstremalnych zjawisk pogodowych.

Do działań mających na celu adaptację do zmian klimatu zaliczyć należy:

- zapewnienie odpowiedniej jakości powietrza;
- pozyskiwanie dodatkowej pojemności retencyjnej;
- powiększanie terenów zieleni publicznej;
- powiększenie strefy rekreacyjno-wypoczynkowej z dużym udziałem zieleni.

Ustalenia projektu planu nr 324/5/2021 - II „Dolina Wisłoka” w Rzeszowie, wpisują się ww. działania wskazane dla miasta Rzeszowa.

W projekcie planu część obszaru przeznacza się pod zieleń urządzoną, jako publicznie dostępny samorządowy park. Jego powierzchnia wyniesie około 3,15 ha. Jest to fragment doliny Wisłoka, przeznaczonej dla zagospodarowania jako tereny rekreacyjno-wypoczynkowe. Tereny zieleni będą miały korzystny wpływ na adaptację do zmian klimatu, pełniąc dodatkowo funkcję wypoczynkowo-rekreacyjną, co jest korzystnym rozwiązaniem dla zachowania odpowiednich warunków środowiskowych w obszarze miasta.

Wisłok wraz z sąsiadującymi z nim terenami zieleni pełnią funkcję korytarza ekologicznego i głównego ciągu przewietrzania miasta. Obszar mpzp nr 324/5/2021 – II „Dolina Wisłoka” w Rzeszowie jest bezpośrednio powiązany z terenami mpzp nr 324/5/2021

– I, wspólnie stworzą spójną całość zagospodarowaną jako tereny rekreacji i wypoczynku dla mieszkańców miasta, a także zapewnią utrzymanie funkcji korytarza ekologicznego.

VII. PRZEWIDYWANE MOŻLIWOŚCI TRANSGRANICZNEGO ODDZIAŁYWANIA NA ŚRODOWISKO

Nie prognozuje się transgranicznego oddziaływania ustaleń projektu planu określających przeznaczenie i sposób zagospodarowania analizowanego terenu na środowisko przyrodnicze. Projekt planu nie przewiduje w tym terenie funkcji, których oddziaływanie wykraczałoby poza granice miasta.

VIII. ROZWIĄZANIA MAJĄCE NA CELU ZAPOBIEGANIE, OGRANICZENIE LUB KOMPENSACJĘ PRZYRODNICZĄ NEGATYWNYCH ODDZIAŁYWAŃ NA ŚRODOWISKO

Nowe zagospodarowanie obszaru wiązać się będzie z oddziaływaniem na środowisko przyrodnicze. Zapisy analizowanego projektu planu wprowadzają ustalenia, które mają zapobiegać lub ograniczać negatywne oddziaływania na środowisko. Dotyczą one następujących jego elementów:

- ochrona powietrza:
 - ogrzewanie budynków z miejskiej sieci ciepłowniczej lub z indywidualnych niskoemisyjnych lub zeroemisyjnych źródeł ciepła z wykorzystaniem gazu, odnawialnych źródeł energii lub energii elektrycznej;
 - zakazano lokalizacji przedsięwzięć mogących zawsze znacząco oddziaływać na środowisko, z wyjątkiem obiektów i urządzeń infrastruktury technicznej;
- ochrona wód:
 - odprowadzenie ścieków bytowych do sieci kanalizacji sanitarnej;
 - odprowadzenie ścieków przemysłowych pochodzących z prowadzonej działalności gospodarczej – poprzez urządzenia podczyszczające do kanalizacji sanitarnej, zgodnie z obowiązującymi w tym zakresie przepisami;
 - odprowadzenie wód opadowych i roztopowych z terenów komunikacji i parkingów – odprowadzenie poprzez urządzenia podczyszczające do

miejskiej sieci kanalizacji deszczowej, dopuszczono również retencję oraz stosowanie urządzeń opóźniających odpływ;

- odprowadzenie wód opadowych i roztopowych z terenów zieleni – powierzchniowo po terenie lub z wykorzystaniem rozwiązań z zakresu błękitno-zielonej infrastruktury;
- odprowadzenie wód opadowych i roztopowych z terenów pozostałych – w miejscu występowania poprzez retencję, z zastosowaniem rozwiązań z zakresu błękitno-zielonej infrastruktury, dopuszczono również odprowadzenie do miejskiej sieci kanalizacji deszczowej, z zastosowaniem urządzeń opóźniających odpływ;
- ochrona przed hałasem:
 - określenie rodzaju dopuszczonych usług;
 - wyznaczenie nieprzekraczalnych i obowiązujących linii zabudowy;
- ochrona zasobów przyrody:
 - nakaz utrzymania określonego udziału powierzchni biologicznie czynnej (PBC);
 - wydzielenie terenu do zagospodarowania pod publicznie dostępny samorządowy park, w którym powierzchnia biologicznie czynna powinna być nie mniejsza niż 90% powierzchni terenu ZP;
- ochrona krajobrazu:
 - określenie zasad zagospodarowania tj.: intensywności zabudowy, wielkości powierzchni zabudowanej i biologicznie czynnej, gabarytów budynków, kształtu dachów.

IX. PRZEWIDYWANIE METODY ANALIZ SKUTKÓW REALIZACJI PROJEKTU MPZP NR 324/5/2021 - II „DOLINA WISŁOKA” W RZESZOWIE

Dla analizy skutków realizacji ustaleń opracowań dotyczących planowania przestrzennego, właściwe jest zastosowanie art. 32 ustawy z dnia 27 marca 2003 r. o planowaniu i zagospodarowaniu przestrzennym.

Zgodnie z tym artykułem – w celu oceny aktualności planów miejscowych, wójt, burmistrz albo prezydent miasta dokonuje analizy zmiany w zagospodarowaniu przestrzennym gminy, (co najmniej raz w czasie kadencji), ocenia postępy w opracowaniu planów miejscowych i opracowuje wieloletnie programy ich sporządzenia w nawiązaniu do studium.

Zgodnie z art. 10 ust. 2 Dyrektywy 2001/42/WE do monitorowania środowiskowych skutków realizacji planów, można wykorzystać stosownie do potrzeb istniejące systemy monitoringu w celu uniknięcia powielania monitoringu.

W przypadku opracowań planistycznych istnieje określona ustawowo procedura pozwalająca przeanalizować i ocenić skutki ich realizacji. Nie ma więc potrzeby określenia dla studium, planów lub ich zmian specjalnego systemu monitoringu wpływu na środowisko.

X. STRESZCZENIE W JĘZYKU NIESPECJALISTYCZNYM

Prognozę oddziaływania na środowisko projektu miejscowego planu zagospodarowania przestrzennego nr 324/5/2021 - II „Dolina Wisłoka” w Rzeszowie, sporządzono w oparciu o art. 46 i 51 ustawy z dnia 3 października 2008 r. o udostępnianiu informacji o środowisku i jego ochronie, udziale społeczeństwa w ochronie środowiska oraz o ocenach oddziaływania na środowisko (Dz. U. 2024 r. poz. 1112).

Prognoza oddziaływania na środowisko jest elementem strategicznej oceny oddziaływania na środowisko.

Projektem planu objęto dwa obszary o łącznej powierzchni około 13,32 ha, położone po zachodniej stronie rzeki Wisłok, na osiedlu Staromieście.

W granicach obszaru objętego projektem wyznaczono tereny oznaczone symbolami:

- U – tereny zabudowy usługowej, o łącznej powierzchni około 6,86 ha;
- ZP – tereny zieleni urządzonej, o łącznej powierzchni około 3,15 ha;
- WS – teren wód powierzchniowych śródlądowych, o powierzchni około 1,49 ha;
- KDG – tereny publicznych dróg głównych, o powierzchni około 0,65 ha;
- KDL – tereny publicznych dróg lokalnych, o łącznej powierzchni 1,17 ha.

W granicach obszaru objętego projektem planu:

- należy uwzględnić położenie terenu w granicach GZWP nr 425;
- należy uwzględnić położenie w obszarze szczególnego zagrożenia powodzią, tj. na którym prawdopodobieństwo wystąpienia powodzi jest średnie i wynosi 1% oraz wysokie i wynosi 10%;
- należy uwzględnić ograniczenia dla obiektów naturalnych i sztucznych, w tym obiektów budowlanych stanowiących przeszkody dla Lotniska Rzeszów-Jasionka (EPRZ) oraz Lotniska Rzeszów (EPRJ);
- zakazano lokalizacji przedsięwzięć mogących zawsze znacząco oddziaływać na środowisko, z wyjątkiem obiektów i urządzeń infrastruktury technicznej.

Tereny oznaczone symbolami U.1, U.2 i U.3 przeznaczono pod tereny usług, o charakterze ogólnomiejskim lub regionalnym. Udział powierzchni zabudowy w tych terenach nie może być większy niż 50%, a udział powierzchni biologicznie czynnej powinien być nie mniejszy niż 15%. Dostępność komunikacyjną dla tego terenu dopuszczono z dróg lokalnych (dla terenów U.1 i U.2 z publicznej drogi lokalnej KDL.1, dla terenu U.3 – z publicznych dróg lokalnych KDL.1, KDL.2 lub KDL.3), miejsca do parkowania należy lokalizować na parkingach podziemnych i naziemnych lub w garażach, w tym wielopoziomowych.

Teren oznaczony symbolem ZP przeznaczono pod zieleń urządzoną, zagospodarować należy jako publicznie dostępny samorządowy park. Udział powierzchni biologicznie czynnej nie może być mniejszy niż 90%. W terenie ZP dopuszczono lokalizację obiektów sportu i rekreacji w formie otwartych obiektów, w szczególności: boisk, kortów, siłowni plenerowych, ścieżek zdrowia, wraz z zapleczem techniczno-sanitarnym zajmujących powierzchnię nie większą niż 20% powierzchni terenu. Przeważająca część terenu oznaczonego symbolem ZP znajduje się w obszarze szczególnego zagrożenia powodzią. W obszarze ZP dopuszczono:

- obiekty sportu i rekreacji, place zabaw, obiekty małej architektury;
- obiekty towarzyszące funkcjom sportu i rekreacji, w szczególności wiaty, stojaki na rowery, kajaki, itp.;
- komunikację pieszo-rowerową;
- parkingi;
- kładki i budowle hydrotechniczne;
- obiekty i urządzenia infrastruktury technicznej – zgodnie z zapisami projektu planu.

Projekt planu określa również dostępność komunikacyjną tego terenu.

Obszar oznaczony na rysunku planu symbolem WS – wody powierzchniowe śródlądowe, dopuszczono kładki, budowle hydrotechniczne.

Projektem planu objęto prawobrzeżną część doliny Wisłoka. Dolina pełni w obszarze miasta funkcję głównego ciągu przewietrzania. Równocześnie jest to główny korytarz systemu przyrodniczo-klimatycznego, który zapewnia przemieszczanie się materii i genów z obszaru Pogórza Dynowskiego do terenów Pradoliny i Kotliny Sandomierskiej. Planowane przeznaczenie nie koliduje z funkcją doliny jako korytarza przyrodniczo-klimatycznego.

Opracowanie:

mgr Janina Nowak

mgr inż. Marta Kopacz-Korzeń

Rzeszów, listopad 2024 r.

OŚWIADCZENIE SPORZĄDZAJĄCEGO PROGNOZĘ

Ja niżej podpisana Janina Nowak, zatrudniona w Biurze Rozwoju Miasta Rzeszowa na stanowisku głównego specjalisty, jako kierownik Zespołu Środowiska Przyrodniczego, w którym sporządza się opracowania ekofizjograficzne i prognozy oddziaływania na środowisko projektów planów miejscowych, Studium i zmian Studium dla miasta Rzeszowa; oświadczam:

spełniam warunki, o których mowa w art. 74a ust. 2 ustawy z dnia 8 października 2008 r. o udostępnianiu informacji o środowisku i jego ochronie, udziale społeczeństwa w ochronie środowiska oraz o ocenach oddziaływania na środowisko.

Jednocześnie oświadczam, że jestem świadoma odpowiedzialności karnej za złożenie fałszywego oświadczenia.

mgr Janina Nowak

Rzeszów, listopad 2024 r.

OŚWIADCZENIE SPORZĄDZAJĄCEGO PROGNOZĘ

Niniejszym oświadczam, że spełniam wymagania zawarte w art. 74a ust. 2 ustawy z dnia 3 października 2008 r. o udostępnianiu informacji o środowisku i jego ochronie, udziale społeczeństwa w ochronie środowiska oraz o ocenach oddziaływania na środowisko, w zakresie opracowywania prognoz oddziaływania na środowisko.

Ukończyłam studia wyższe na kierunku Inżynieria Środowiska na Politechnice Rzeszowskiej im. Ignacego Łukasiewicza oraz posiadam doświadczenie jako osoba współpracująca w sporządzaniu prognoz oddziaływania na środowisko.

Jednocześnie oświadczam, że jestem świadoma odpowiedzialności karnej za złożenie fałszywego oświadczenia.

mgr inż. Marta Kopacz-Korzeń