

„Czy zielona infrastruktura łączy Rzeszów, czy dzieli?”

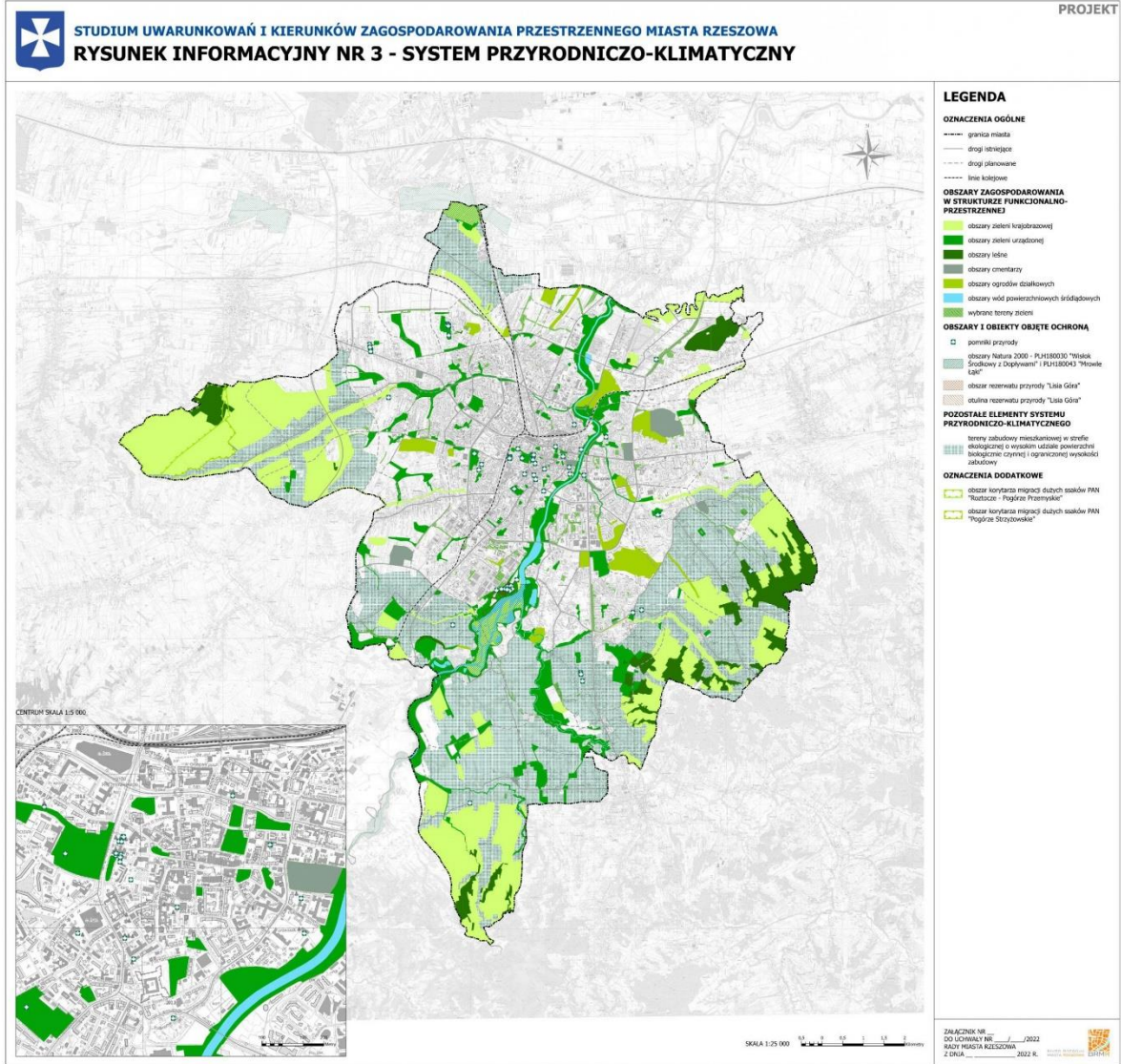
dr inż. arch. Jacek Godlewski

Rozwój przestrzenny miasta Rzeszowa charakteryzuje się podejmowaniem działań przez różne podmioty w celu zabezpieczenia różnych interesów. Za rozwój miasta możemy przyjąć zmiany: stanu gospodarki, systemu społecznego, stanu środowiska i organizacji przestrzennej miast, które to stanowią gospodarkę przestrzenną, jako świadome i celowe działanie mające na celu zarządzanie przestrzenią dla realizacji celów rozwoju. W kształtowaniu układu miejskiego zasadniczym czynnikiem jest zwiększanie liczby mieszkańców, co wzmaga urbanizację. Metropolitarne znaczenie Rzeszowa znalazło swoje odzwierciedlenie w „Strategii rozwoju miasta Rzeszowa do roku 2025, gdzie określono, że Rzeszów jest: najważniejszym miastem w południowo-wschodniej Polsce, ośrodkiem administracyjno-usługowym i stolicą województwa, czyli głównym obszarem koncentracji działań prorozwojowych. Rzeszów należy do nielicznych miast, w których znacząco rośnie liczba mieszkańców, co świadczy o ugruntowaniu się procesów rozwoju społeczno-gospodarczego i powstawaniu impulsów rozwoju. Jednym ze składników przestrzennych miasta jest sieć wysokiej jakości naturalnych i seminaturalnych obszarów zielonej i błękitnej infrastruktury, które wpisują się w strategiczne planowanie, w celu dostarczenia szerokiego wachlarza usług ekosystemowych dla mieszkańców oraz ochrony różnorodności biologicznej. Przedstawione powyżej tło opisujące dobrze rozwijające się miasto, które wchodzi w kolejną fazę rozwoju, wymaga odpowiedzi na pytanie - czy istniejąca lub przyszła zielona infrastruktura będzie ograniczać rozwój miasta? Czy przeciwnie, będzie wspomagać jego rozwój? Dokumentami pomagającymi odpowiedzieć na to pytanie są strategia, studium oraz opracowanie ekofizjograficzne.

Zagospodarowanie przestrzenne Rzeszowa posiada różne typy zabudowy, od zwartej struktury zabudowy, w tym czytelnie wykształconego centrum z dobrze zachowaną kompozycją urbanistyczną, do układów wiejskich wsi łańcuchowych znajdujących się na obrzeżach miasta. Sfera przyrodnicza, wiąże się z walorami krajobrazowymi, przyrodniczymi i rekreacyjnymi, które to szczególnie są widoczne w dolinie Wisłoka i jego dopływów. Promienisto-koncentryczny układ zabudowy sfer funkcjonalno-przestrzennych pozwala na wyraźne wyodrębnienie obszarów mieszkaniowych i przemysłowych.

Zielona Infrastruktura miasta to wyodrębniona jego część, pełniąca głównie funkcje przyrodnicze rozpatrywane w aspekcie klimatycznym, hydrologicznym i biologicznym. Częścią jej jest sieć hydrograficzna, a główną osią tej sieci jest płynący z południa na północ Wisłok, wspomagany mniejszymi dopływami, powiązany także z innymi wartościowymi terenami zielonej infrastruktury. Zlewnia Wisłoka, to druga co do wielkości rzeka w województwie podkarpackim. Rzeka ta często zmieniała swój bieg, o czym świadczy szereg starorzeczy. Najlepiej zachowanym starorzeczem jest tzw. Stary Wisłok. Wisłok pełni znaczącą rolę w organizmie miasta. Jest osią dzielącą jego obszar na dwie części. W granicach miasta przyjmuje on szereg dopływów. Prawobocznymi dopływami są: Hermanówka, Strug, Czekaj, Młynówka. Lewobocznymi są: Mrowla, Lubcza, Paryja, Rudka, Mikośka i Przyrwa. W strukturze miasta wyraźnie odznaczają się doliny rzeczne tworząc pasma obudowane zielenią. Na obszarze miasta Rzeszowa występują również inne elementy zielonej infrastruktury takie jak: parki,

zieleńce i skwery, cmentarze, ogrody działkowe, zieleń towarzysząca, zieleń naturalna towarzysząca ciekom i zbiornikom wodnym, tereny rolne, użytki zielone ze znacznym udziałem powierzchni lasów.



ryc.1. System przyrodniczo - klimatyczny.

Niestety ze względu na procesy urbanizacyjne na terenie miasta, poprzez wprowadzanie nowej zabudowy, część dopływów Wisłoka nie ma ciągłości powiązań, gdyż odcinki ich zostały skanalizowane, a ich doliny zasypane i zabudowane. W ten sposób doliny potoków, które wąskimi pasmami wnikały w strefę zwartej zabudowy, uległy likwidacji. Skutkiem tych działań było przerwanie ciągłości tych cieków. Dotyczy to w szczególności lewobrzeżnej części miasta. Skanalizowanie potoków: Rudka, Mikośka i dopływu płynącego niegdyś wzdłuż ul. Wyspiańskiego, spowodowało przerwanie ciągłości sieci powiązań ekologicznych.

Dominacja doliny Wisłoka w strukturze miasta związana jest z funkcją głównego korytarza ekologicznego o znaczeniu ponadlokalnym, który zapewnia łączność pomiędzy

Beskidem Niskim, a Puszcą Sandomierską. Znaczenie zarówno tego korytarza, jak i korytarzy dolin jego dopływów, polega na umożliwieniu przemieszczania się gatunków roślin i zwierząt.

Rzekom i potokom towarzyszą tereny zielone pełniące funkcje ekologiczne. W części centralnej tworzą je tereny zieleni urządzonej (parki, ogrody, zieleńce), stając się lokalnymi terenami ekologicznymi o bardzo istotnym znaczeniu w intensywnie zabudowywanym obszarze miasta.

Odmienne przedstawia się infrastruktura zielona w części prawobrzeżnej Rzeszowa. Występujące w tej części miasta korytarze ekologiczne to system korytarzy dolin powiązany z ciekami. Tworzą je rzeka Strug i potoki będące dopływami Wisłoka, łącznie z ich dolinami i nadwodnymi pasami roślinności. Należy zaznaczyć, że część korytarzy znajduje się na terenach o znacznym stopniu zainwestowania, gdzie mają one charakter wyłącznie symboliczny, dotyczy to odcinka potoku Czekaj, potoku Młynówka, w części lewobrzeżnej – odcinek potoku Przyrwa.

W strukturze miasta tereny zieleni stanowią jeden z równie ważnych komponentów, jak układ terenów mieszkaniowych, produkcyjnych czy komunikacyjnych. Obecny stan zagospodarowania miasta to intensywnie zabudowany obszar szeroko pojętego śródmieścia i terenów bezpośrednio przyległych oraz ekstensywnie zagospodarowanych terenów strefy zewnętrznej. Uwarunkowania miasta, układ dolin rzecznych, rozmieszczenie terenów zieleni mających istotne znaczenie dla miasta, stwarzają podstawy dla przyjęcia i utworzenia struktury układu klinowego, którego osnową będzie system dolin połączonych z terenami leśnymi występującymi na obrzeżach miasta (południowych i południowo-wschodnich). Są to południowe tereny osiedla: Budziwój, Matysówka, Słocina. Ta część miasta charakteryzuje się znacznym urozmaiceniem rzeźby terenu oraz większymi spadkami i zróżnicowanym charakterem zieleni. Zachodnie tereny miasta stanowią bazę dla rolnictwa. Jako tereny biologicznie czynne, położone na kierunkach przeważających w Rzeszowie wiatrów (zachodni, południowo-zachodni), pełnią znaczącą funkcję, wprowadzając relatywnie czyste powietrze w strefę zwartej terenu miasta.

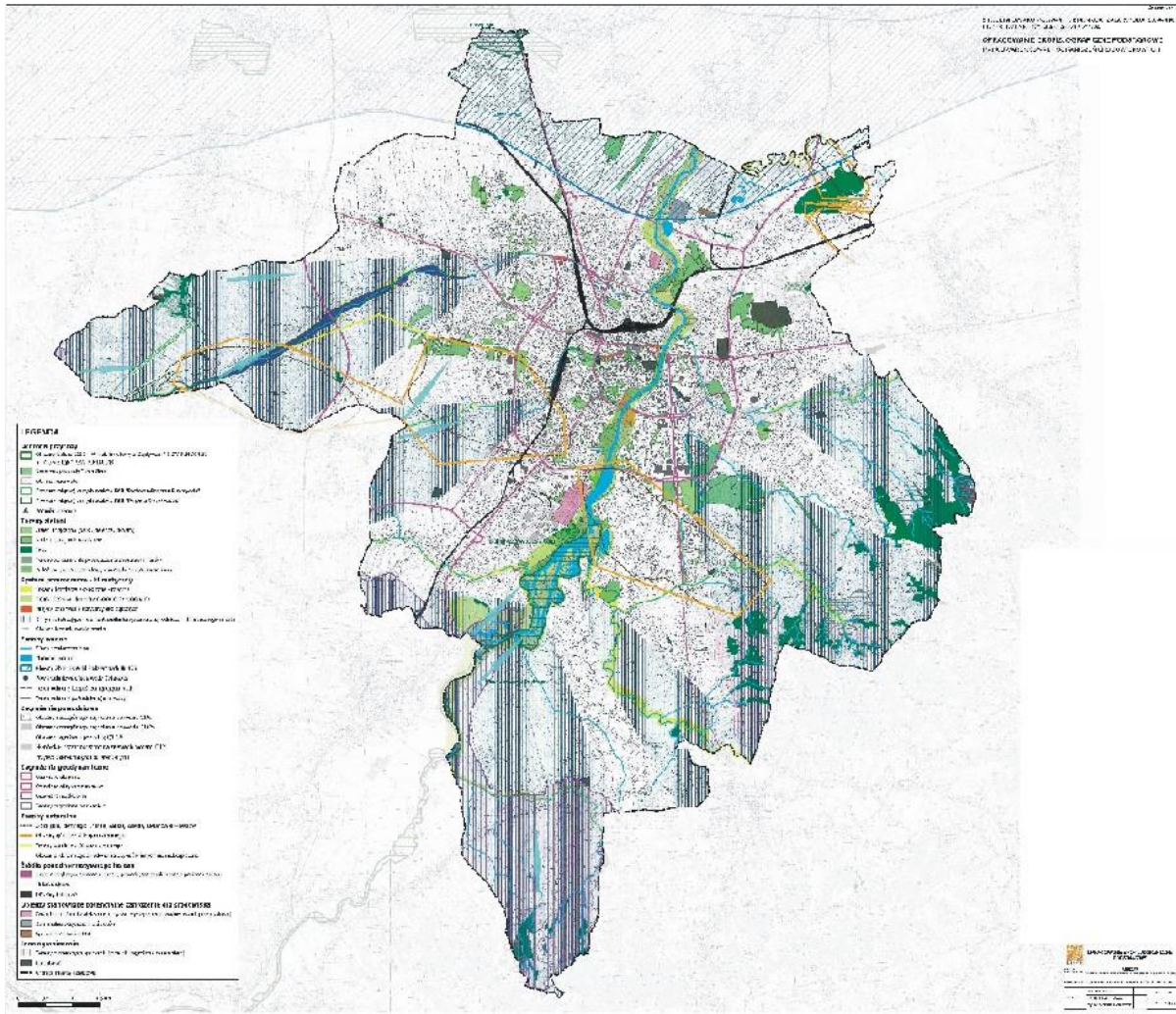
Na tych obszarach powinny przeważać tereny otwarte z enklawami zabudowy jednorodzinnej z dopuszczeniem enklaw niskiej zabudowy jednorodzinnej i wielorodzinnej. Zabudowie powinny towarzyszyć tereny biologicznie czynne o znacznej powierzchni i zróżnicowanej formie.

Najbardziej na północ wysunięte tereny miasta wymagają szczególnej uwagi. Występujące tutaj świeże i wilgotne łąki, wymagają utrzymania dotychczasowego sposobu zagospodarowania dobrego uwilgotnienia, a więc ochrony przed wszelką działalnością mogącą zakłócić stosunki wodne. Zmiana użytkowania może być dopuszczona jedynie jeśli będzie sprzyjać zachowaniu siedlisk przyrodniczych i siedlisk gatunków.

Tereny leśne, choć mają niewielki udział procentowy w ogólnej powierzchni miasta, są siedliskiem dla leśnych lub polno-leśnych gatunków awifauny oraz większości ssaków. Tereny leśne w obszarze Rzeszowa stanowią główne obszary o znaczących walorach krajobrazowych.

Rzeszów jest wielofunkcyjnym miastem. Działania wspierające system zielonej i błękitnej infrastruktury, w tym wprowadzenie zakazu zabudowy wymagać będzie od lokalnych władz negocjacji z wieloma stronami, reprezentującymi różne interesy, niekiedy sprzeczne z priorytetami miasta. Korzyści związane z higieną zamieszkiwania wprowadzenia

świeżego powietrza i łagodzenia efektu „miejskiej wyspy ciepła” wymagają ograniczenia potencjalnych dochodów od nieruchomości. Dlatego obecnie głównym wyzwaniem jest dyskusja o tym, jak miasto ma wyglądać w perspektywie następnych 30 lat, w tym należy nadać większej wagi innym kwestiom niż interes gospodarczy czy potrzeby mieszkaniowe.



ryc.2. Mapa uwarunkowań i ograniczeń środowiskowych.

W przypadku Rzeszowa elementy topograficzne miasta, takie jak doliny potoków i łąk, pól, wyznaczają naturalny przebieg korytarzy zielonej infrastruktury. W oparciu o analizy zawarte w opracowaniu ekofizjograficznym korytarze dolin rzecznych zostały wyznaczone jako strefy - obszary wolne od zabudowy. Doliny te wytypowano ze względu na możliwość przepływu mas chłodniejszego powietrza przez niezabudowane tereny zachowanej zieleni.

Tak więc, do podstawowego składnika miejskiej przestrzeni należy błękitno-zielona infrastruktura, która to z jednej strony dzieli miasto ograniczając swobodny przejazd ludzi i towarów oraz ograniczając możliwość realizacji zabudowy, z drugiej łączy mieszkańców umożliwiając wypoczynek i rekreację, polepszając klimat zamieszkiwania, zmniejszając przegrzewanie się miasta. Miasto może i powinno być miejscem, w którym mieszkańcy

prowadzą szczęśliwe życie, a osiągnąć to można przez właściwe rozwiązania urbanistyczne i projektowanie miast, kształtując współczesny krajobraz odpowiadający zapotrzebowaniu zarówno obecnych, jak i przyszłych pokoleń.

Współczesne zarządzanie miastami wymaga wizjonerstwa, niepowtarzalnych idei, a nawet z pozoru irracjonalnych pomysłów. Kształtowanie współczesnych przestrzeni miejskich powinno być podporządkowane zasadzie zintegrowanej ochrony środowiska kulturowego i przyrodniczego, które powinno obejmować elementy zielonej i błękitnej infrastruktury. Dlatego jednym z większych wyzwań dla współczesnego miasta, po spełnieniu potrzeb funkcjonalnych, jest integracja zarówno elementów materialnych jak i mentalnych. Składniki życia miejskiego zawierają w sobie korelacje środowiskowe, ekonomiczne, socjalne i kulturowe, dlatego prawidłowy rozwój obszarów miejskich można osiągnąć jedynie poprzez zintegrowane podejście w ramach którego zachowane zostaną elementy zielono – błękitnej infrastruktury, które to bardziej łączą niż dzielą miasto. Składnikiem tego rozwoju jest fizyczna renowacja obszarów miejskich łącząca w sobie zarówno edukację, rozwój gospodarczy, włączenie społeczne, jak i ochronę środowiska. Dlatego dla realizacji tego celu niezbędne jest partnerstwo między społeczeństwem obywatelskim, lokalną gospodarką i różnymi szczeblami administracji.

Bibliografia

1. Korzeniak G., Idea planowania zintegrowanego, Planowanie przestrzenne jako element systemu zarządzania zrównoważonym rozwojem miasta (w:) Zintegrowane planowanie rozwoju miast, Korzeniak G., red., Instytut Rozwoju Miast Kraków 2011.
2. A.V.-T. URBACT, Zintegrowane Inwestycje Terytorialne, Nowe rozwiązania dla miast w polityce spójności na lata 2014-2020, Ministerstwo Infrastruktury i Rozwoju Warszawa 2015.
3. Biuro Rozwoju Miasta Rzeszowa, Projekt Studium uwarunkowań i kierunków zagospodarowania przestrzennego miasta Rzeszowa, Rzeszów, maj 2022
4. Biuro Rozwoju Miasta Rzeszowa, OPRACOWANIE EKOFIZJOGRAFICZNE PODSTAWOWE, Rzeszów, 2021.
5. STRATEGIA ROZWOJU MIASTA RZESZOWA DO ROKU 2025, Rzeszów 2015.
6. Rycina 1 zaczerpnięta z Prezentacji projektu Studium - wyłożenie do publicznego wglądu 27 maja – 30 czerwca 2022 r. (BRMR); Ryciny 2. Zaczerpnięta z Opracowania ekofizjograficznego – podstawowego, 2021 (BRMR)