

Studium na miarę wyzwań XXI wieku

Renata Giedych

„Rzeszów miastem dobrym do życia” – to główny cel polityki przestrzennej miasta zapisany w procedowanym Studium uwarunkowań i kierunków zagospodarowania przestrzennego. Rzeszów przyszłości ma być miastem zaspokajającym potrzeby wszystkich mieszkańców w zakresie miejsc pracy, właściwej jakości zamieszkiwania, obsługi komunikacyjnej, a także dostępu do usług, przestrzeni publicznych i terenów zieleni. Władarze miasta od lat czynią starania aby uczynić Rzeszów miastem przyjaznym mieszkańcom. Starania te są doceniane w różnego rodzaju rankingach, w których Rzeszów, w kategorii miast na prawach powiatu, plasuje się na wysokich pozycjach (m.in.: Gmina Dobra do Życia¹; Ranking Samorządów²; Ranking Jakości Życia³, Ranking Zrównoważonego Rozwoju Jednostek Samorządu Terytorialnego⁴).

Wizja rozwoju przestrzennego miasta jest ambitna, a jej realizacja wymagać będzie rozwiązania szeregu problemów, z którymi boryka się miasto. Jednym z nich, nabierającym w ostatnich latach szczególnego znaczenia są zagrożenia wynikające z zmiany klimatu. Jest to problem o charakterze horyzontalnym, łączący w sobie zagadnienia związane z kształtowaniem struktury funkcjonalno-przestrzennej miasta, zagospodarowania terenów zurbanizowanych, rozwoju infrastruktury technicznej i transportowej.

W procedowanym studium uwarunkowań i kierunków zagospodarowania przestrzennego problematyce adaptacji do zmian klimatu poświęcone jest sporo uwagi. „Środowisko i odporność na zmiany klimatu” to jedna z pięciu polityk sektorowych miasta stanowiących dopełnienie kierunków zagospodarowania przestrzennego. Jednym z celów tej polityki jest kształtowanie i ochrona systemu przyrodniczo-klimatycznego miasta. System ten tworzą trzy podstawowe elementy: „zielono-błękitne” jednostki struktury funkcjonalno-przestrzennej miasta (tereny zieleni, lasy, ogrody działkowe, cmentarze, wody powierzchniowe), formy ochrony przyrody (obszary Natura 2000, rezerваты przyrody), tereny zabudowy mieszkaniowej o wysokim udziale powierzchni biologicznie czynnej i ograniczonej wysokości zabudowy (rys.1.). W Studium ustalono zasady zagospodarowania systemu przyrodniczo-klimatycznego miasta mające na celu wspieranie wymiany i regeneracji powietrza oraz zapewnienia odpowiednich warunków bioklimatycznych w mieście. Do najważniejszych z nich należą: utrzymanie ciągłości terenów cennych przyrodniczo i zapobieganie ich fragmentacji, zapobieganie zabudowy dolin rzecznych, tworzenie nowych terenów zieleni, ograniczenie wysokości i intensywności zabudowy w terenach tzw. klinów nawietrzania miasta,

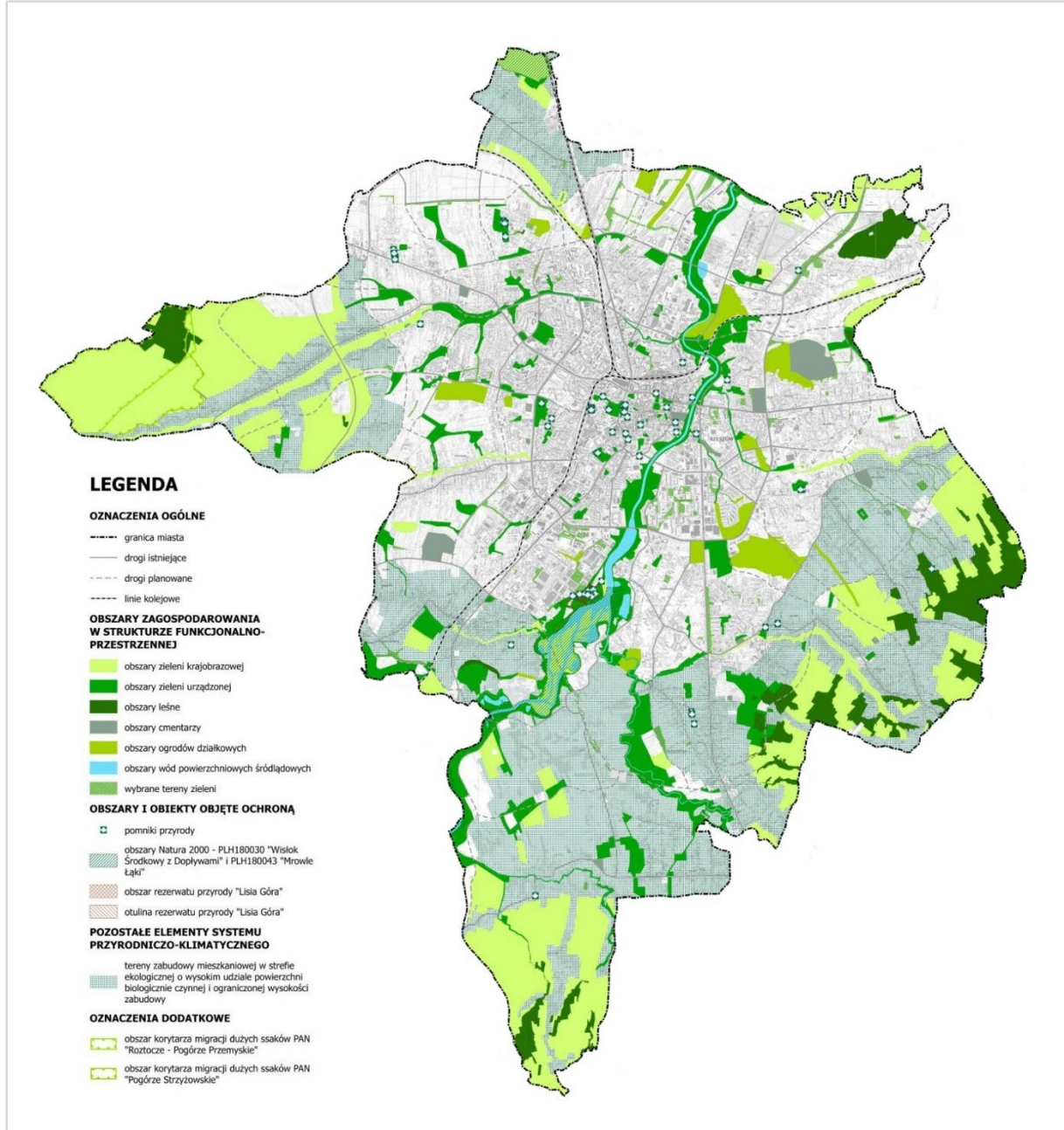
¹ [Gdzie w Polsce żyje się najlepiej? Ogłaszamy wyniki naszego rankingu | Serwis Samorządowy PAP](#)

² [Ranking Samorządów 2021 - Edycja XVII - Najlepsze miasta i gminy \(rp.pl\)](#)

³ [Ranking jakości życia \(polityka.pl\)](#)

⁴ [Laureaci rankingu Zrównoważonego Rozwoju Jednostek Samorządu Terytorialnego - Telewizja Polska SA \(tvp.pl\)](#)

wprowadzanie wysokiego wskaźnika powierzchni biologicznie czynnej w terenach zabudowy mieszkaniowej i usługowej.



Rys. 1. System przyrodniczo-klimatyczny miasta (źródło: projekt SUIKZP miasta Rzeszowa)

Jednym z głównych założeń studium wspomagających adaptację do zmian klimatu jest optymalizacja wykorzystania obszarów już zainwestowanych mająca na celu zapobieganie rozpraszaniu zabudowy. Dla łagodzenia skutków intensyfikacji zagospodarowania studium rekomenduje wprowadzenie elementów zielonej i niebieskiej infrastruktury takich jak np. zielone dachy, zielone fasady, zielone przystanki (rys.2). Studium rekomenduje ponadto stworzenie i wdrożenie spójnego dla całego miasta systemu gospodarowania wodami

opadowymi w celu wykorzystania ich dla kształtowania mikroklimatu miasta. Wśród rozwiązań opartych na naturze studium wskazuje także na potrzebę opracowanie systemu małej retencji oraz utrzymania możliwie dużego udziału powierzchni biologicznie czynnej o zróżnicowanej strukturze roślinnej. Oprócz proadaptacyjnych ustaleń dotyczących kształtowania struktury funkcjonalno-przestrzennej miasta i sposobu zagospodarowania terenów studium zawiera również ustalenia dotyczące rozwoju zabudowy. Są to m.in.: projektowanie i budowa budynków efektywnych energetycznie, stosowanie kolorystyki budynków nie akumulującej ciepła, wprowadzanie zieleni w obrębie budynków.

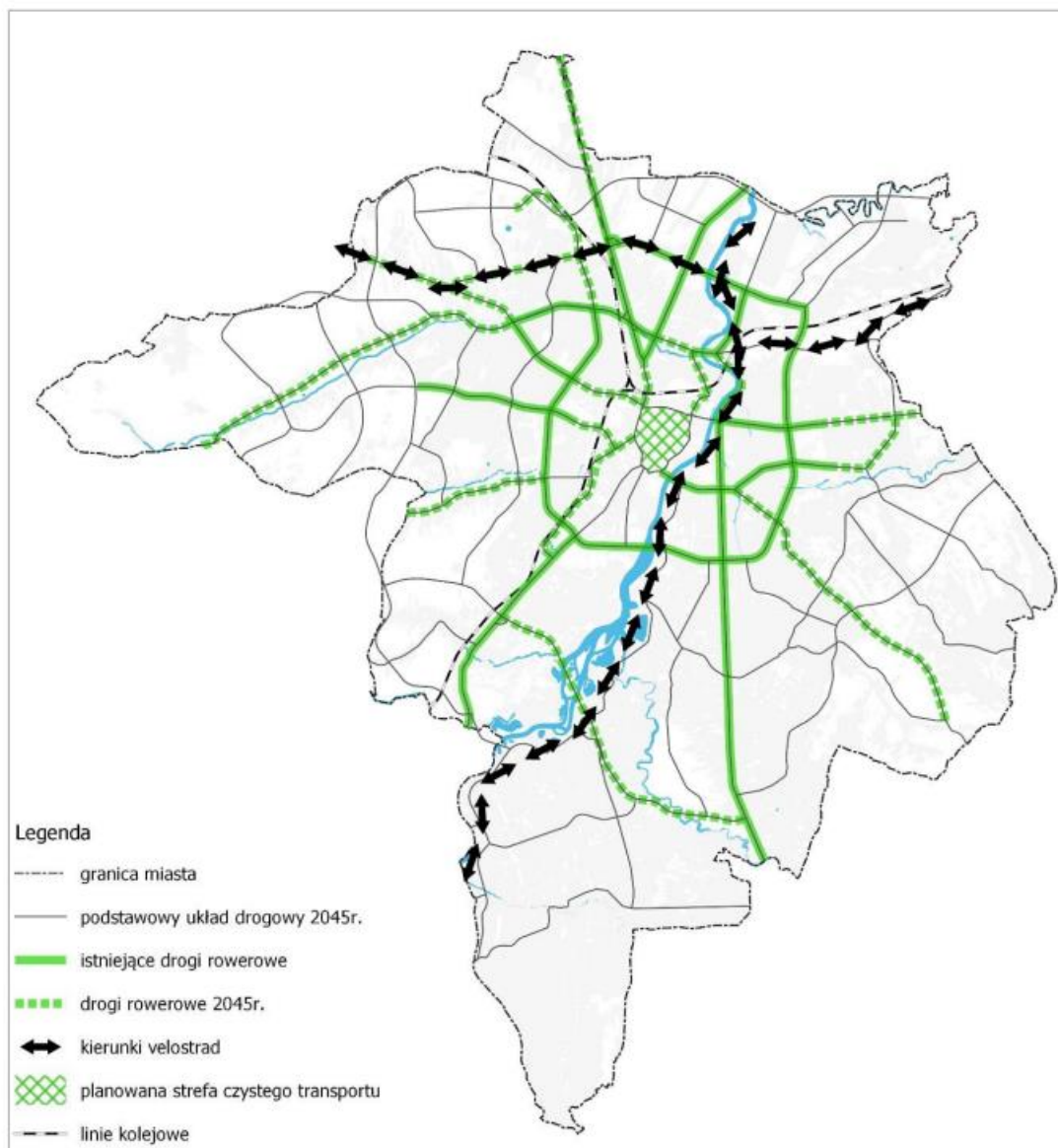


Rys. 2. Proponowane rozwiązania oparta na naturze (źródło: projekt SUIKZP miasta Rzeszowa)

Nie mniej ważnym aspektem adaptacji do zmian klimatu jest wprowadzenie niskoemisyjnych rozwiązań infrastrukturalnych i transportowych. Wśród rozwiązań infrastrukturalnych

studium wskazuje na potrzebę zwiększenia proekologicznych nośników ciepła, w tym pochodzących ze źródeł odnawialnych (fotowoltaika, pompy ciepła). Interesującym ustaleniem jest także propozycja wykorzystania odpadów biodegradowalnych w biogazowniach do ogrzewania budynków.

W zakresie komunikacji istotnym aspektem związanym z adaptacją do zmian klimatu jest kreowanie miasta małych odległości i promowanie zrównoważonej mobilności. Zgodnie z zapisami studium miasto powinno być zaprojektowane tak, żeby można było swobodnie przemieszczać się po nim pieszo, rowerem lub innym urządzeniem transportu osobistego. System transportu rowerowego powinien stwarzać możliwość szybkiego, sprawnego i bezpiecznego przejazdu rowerem przez miasto pomiędzy różnymi źródłami i celami podróży. Drogi rowerowe powinny stanowić kompletny system umożliwiający realizację podróży na krótkich dystansach (do 5 km). Interesującym ustaleniem studium jest wprowadzenie zeroemisyjnej strefy komunikacyjnej z podstawową rolą transportu pieszego, rowerowego, w której ogranicza się ruch pojazdów indywidualnych do pojazdów elektrycznych (ryc.3).



Rys.3. Elementy zrównoważonej mobilności miasta (źródło: projekt SUIKZP miasta Rzeszowa)

Przyjęte kierunki działań polityki przestrzennej w sposób kompleksowy uwzględniają konieczność przeciwdziałania negatywnym skutkom zmiany klimatu a także sprzyjać będą adaptacji miasta do postępujących zmian w tym zakresie. Procedowane studium miasta Rzeszowa uznać można zatem za nowoczesne narzędzie zarządzania miastem, które umożliwi sprostanie jednemu z ważniejszych wyzwań XXI wieku.