

RZESZOWSKIE FORUM ZIELENI

- KIERUNKI W NOWYM STUDIUM -



PROBLEMATYKA ZIELENI W MIEŚCIE W SUIKZP MIASTA RZESZOWA

ZIELEŃ
W ASPEKCIE
ŚRODOWISKA
PRZYRODNICZEGO



ZIELEŃ
W ASPEKCIE
JAKOŚCI
ŻYCIA MIESZKAŃCÓW



RODZAJ TERENÓW ZIELENI W MIĘŚCIE

OBSZARY OTWARTE

TERENY ZIELENI KRAJOBRAZOWEJ



LASY I ZADRZEWIENIA



TERENY ROLNE



ZIELEŃ DOLIN RZEK
I POTOKÓW

OBSZARY ZURBANIZOWANE

TERENY ZIELENI URZĄDZONEJ



PARKI,
OGRODY,
BULWARY



TERENY ZIELENI O FUNKCJI
EDUKACYJNEJ
NP.: OGRODY: ZOOLOGICZNE,
BOTANICZNE, SENSORYCZNE,
SADY I ZAGRODY EDUKACYJNEJ



ZIELEŃCE I SKWERY,
OGRODY KIESZONKOWE

O OGRANICZONYM DOSTĘPIE



OGRODY
DZIAŁKOWE



CMENTARZE



ZIELEŃ
PRZYDOMOWA
I ULICZNA

EKOLOGICZNA

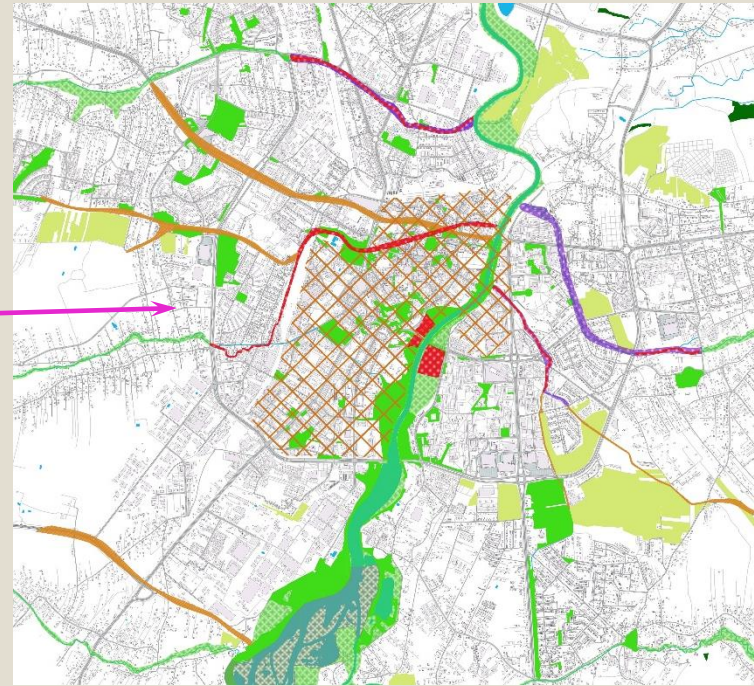
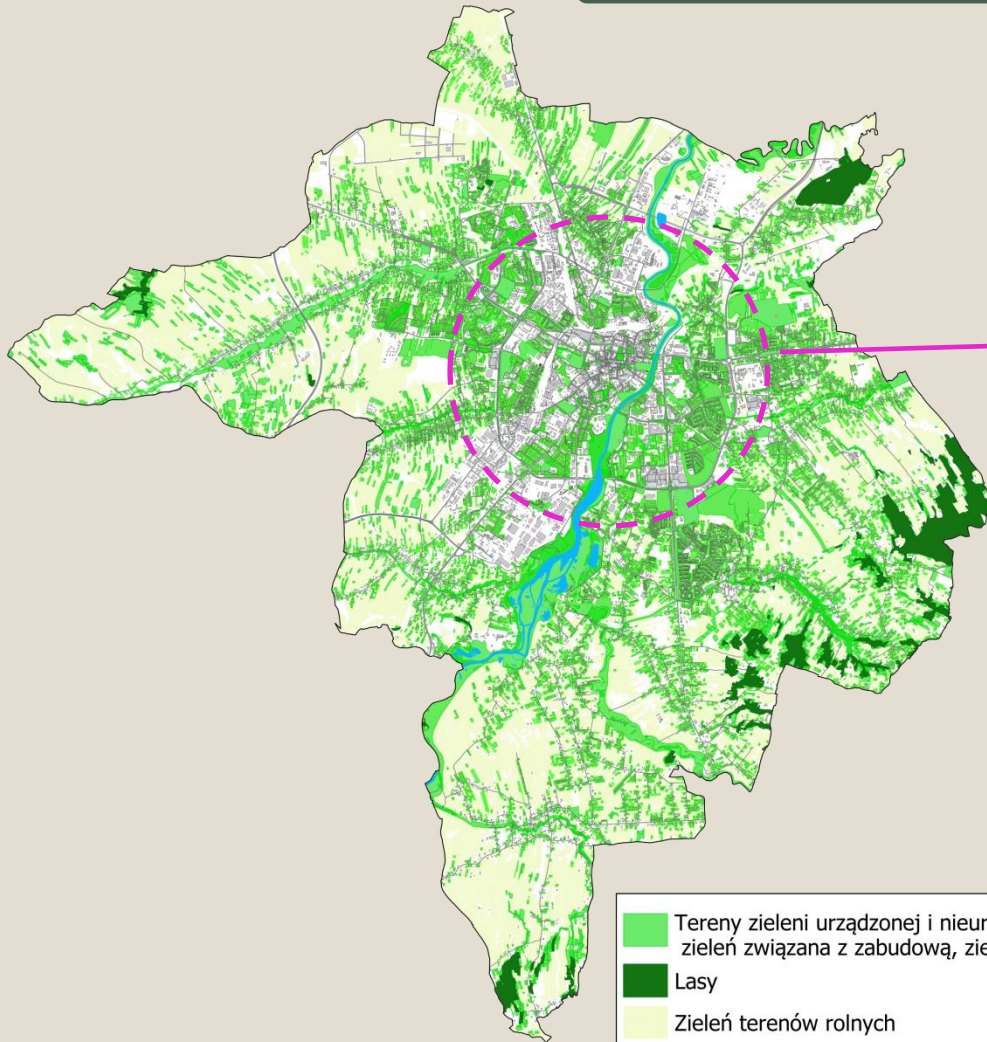
EDUKACYJNA

REKREACJI I WYPOCZYNKU

ESTETYCZNA

TECHNICZNA

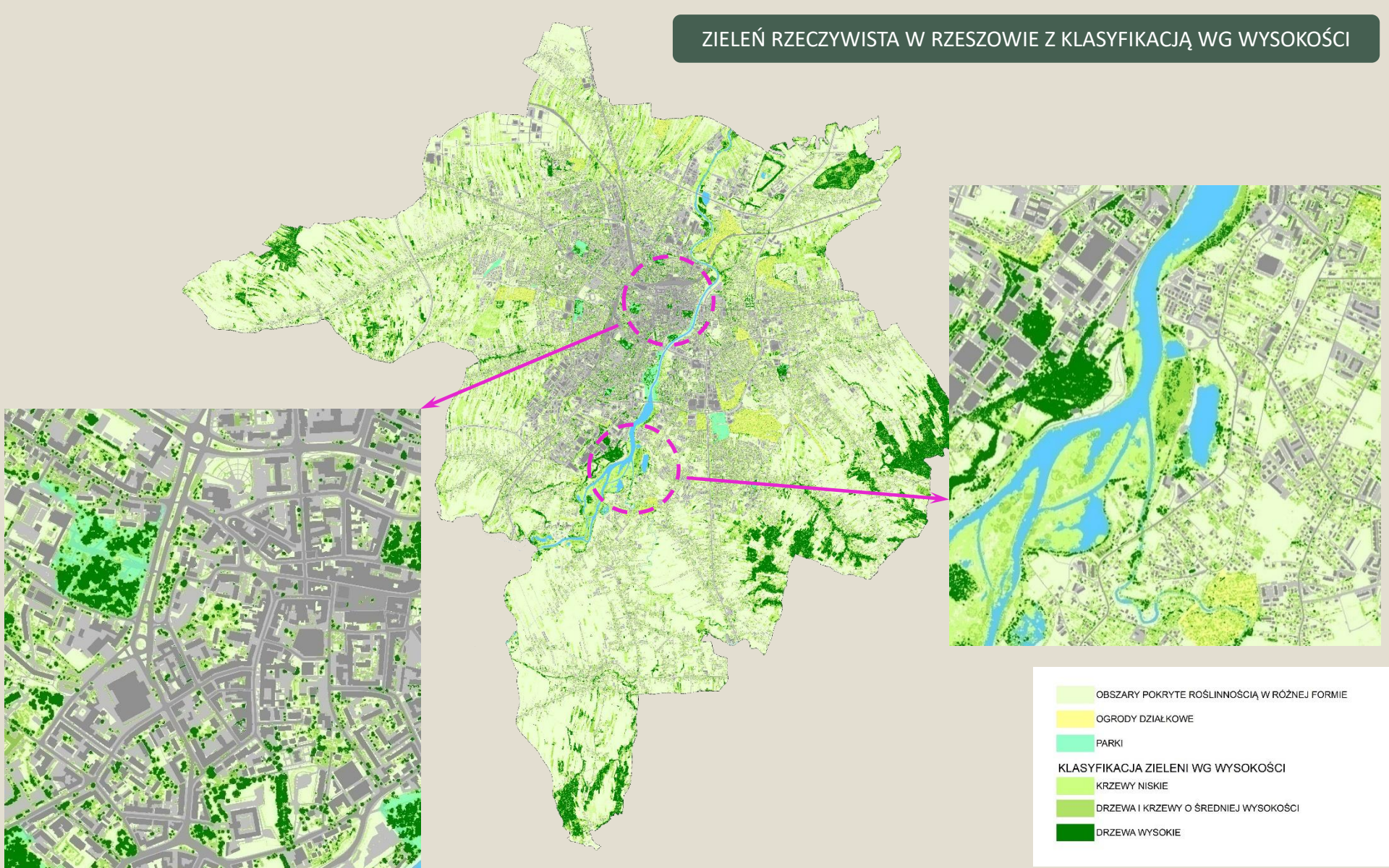
TERENY ZIELENI W MIEŚCIE – zieleń rzeczywista



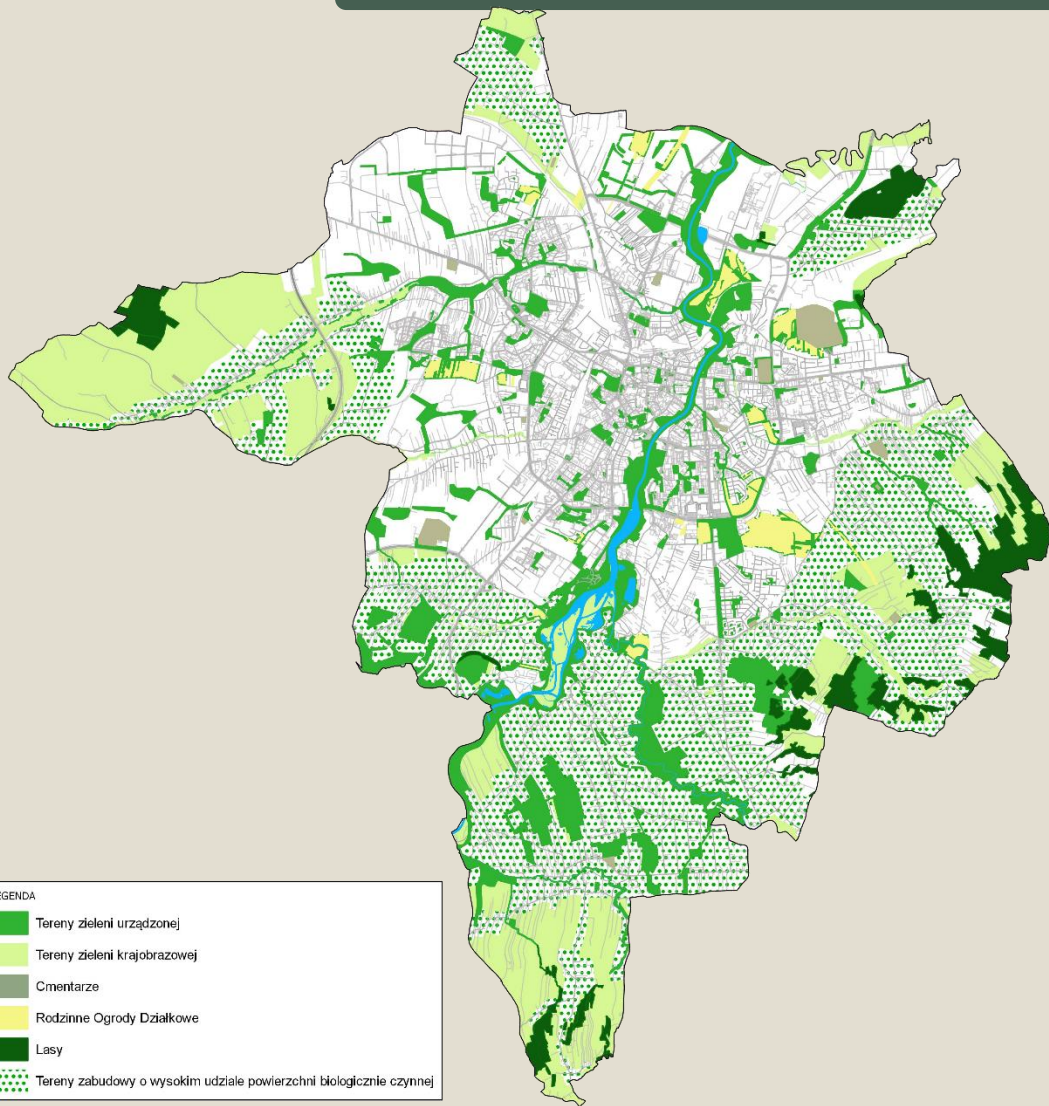
- Tereny zieleni urządzonej i nieurządzonej (w tym. zieleń publiczna, zieleń związana z zabudową, zieleń dolin rzecznych)
- Lasy
- Zieleń terenów rolnych

- Tereny zieleni urządzonej
- Zieleń nieurządzonej w dolinach rzek
- ROD
- Lasy
- Korytarze ekologiczne przerwane
- Kierunki odtworzenia korytarzy ekologicznych
- Propozycje nowych korytarzy ekologicznych

ZIELEŃ RZECZYWISTA W RZESZOWIE Z KLASYFIKACJĄ WG WYSOKOŚCI

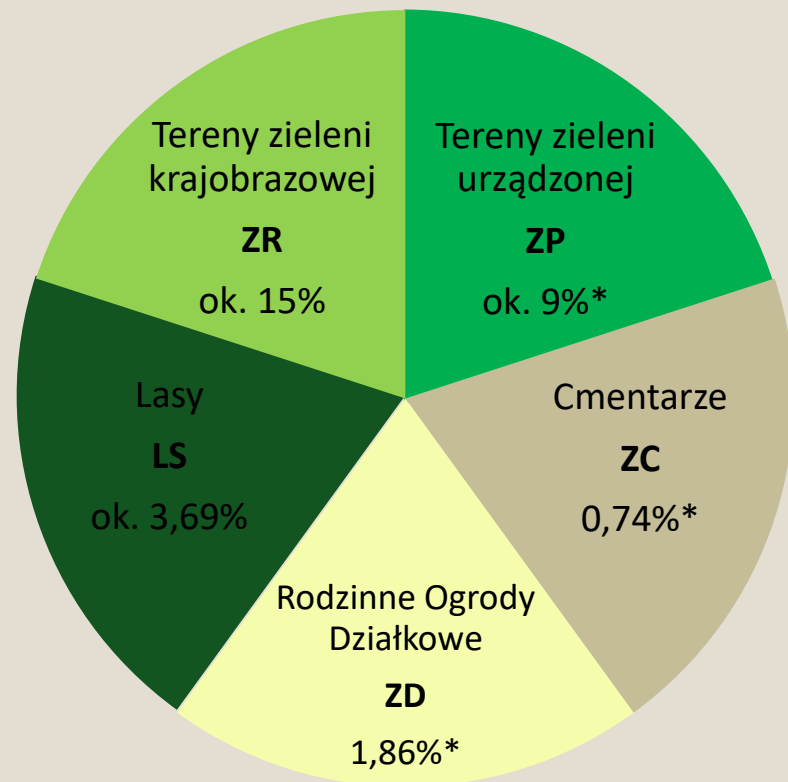


TERENY ZIELENI W MIEŚCIE – projektowana struktura w nowym SUIKZP



LEGENDA

	Tereny zieleni urządzonej
	Tereny zieleni krajobrazowej
	Cmentarze
	Rodzinne Ogrody Działkowe
	Lasy
	Tereny zabudowy o wysokim udziale powierzchni biologicznie czynnej

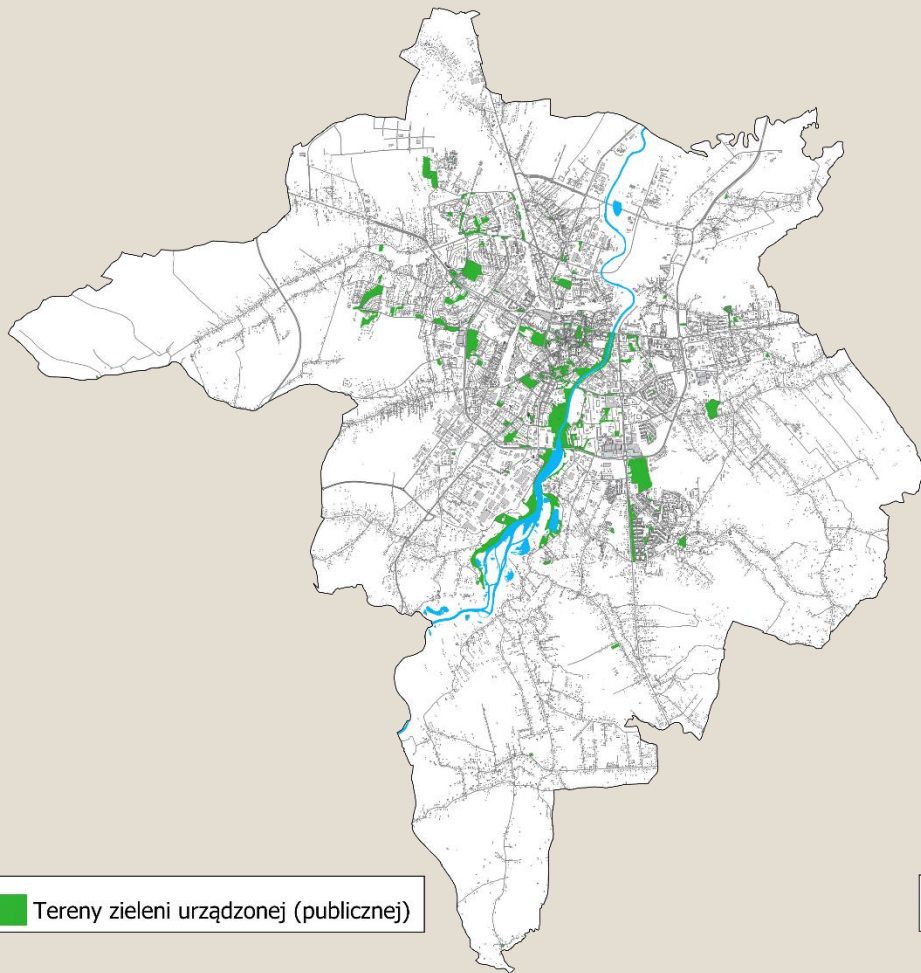


* - aktualizacja, grudzień 2021 r.

ZP - TERENY ZIELENI URZĄDZONEJ

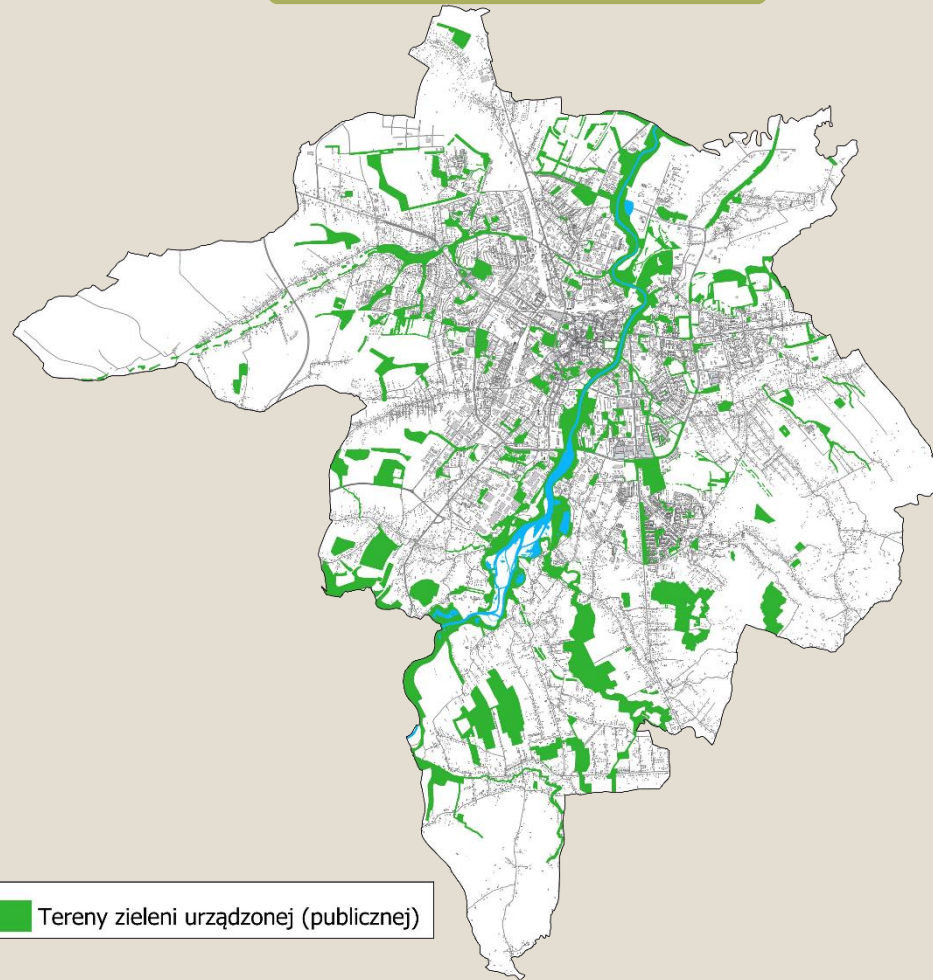
(obszary parków, zieleńców, skwerów, zieleni izolacyjnej wzdłuż ciągów komunikacyjnych)

Stan aktualny

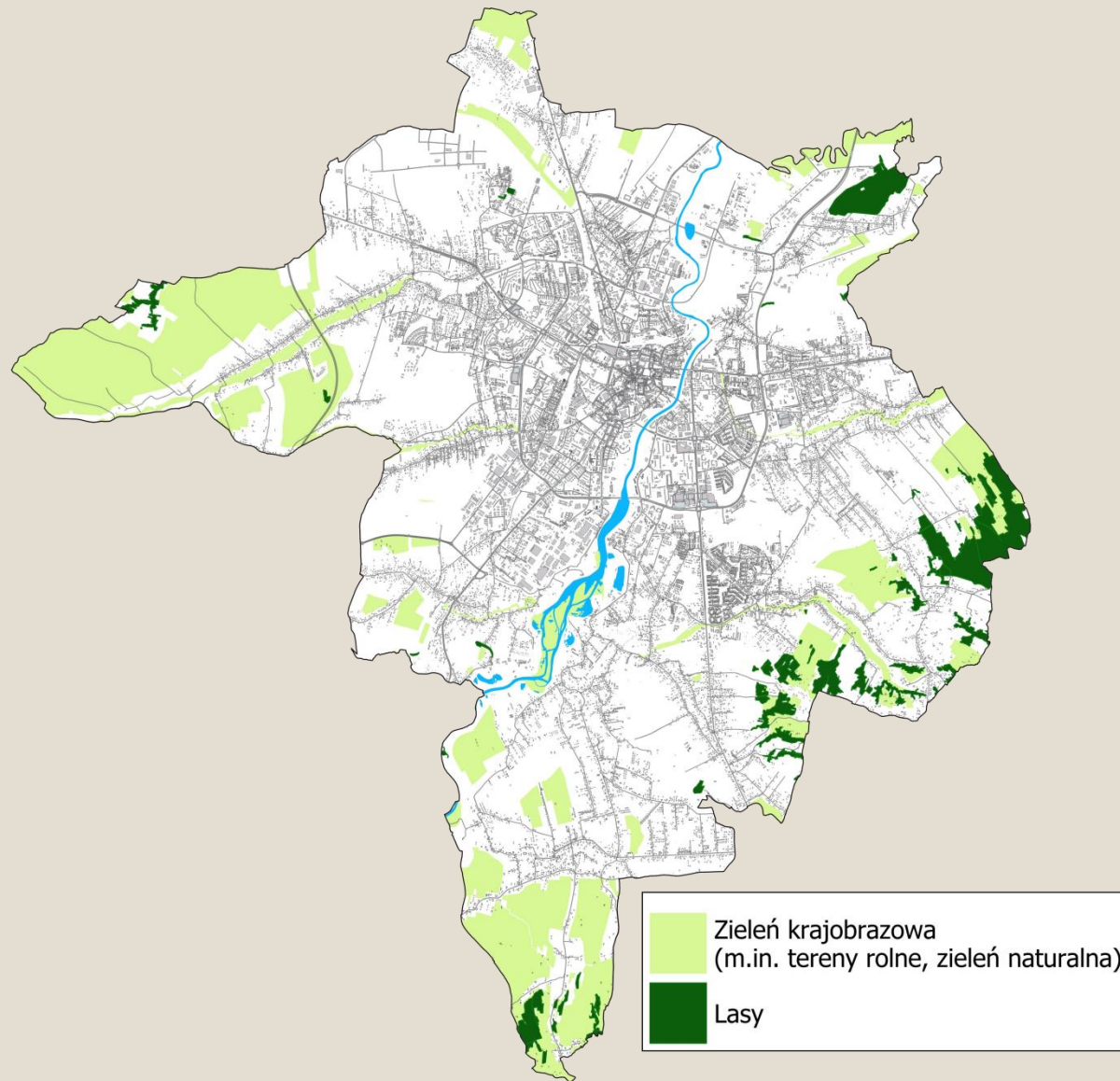


Tereny zieleni urządzonej (publicznej)

Stan docelowy



Tereny zieleni urządzonej (publicznej)

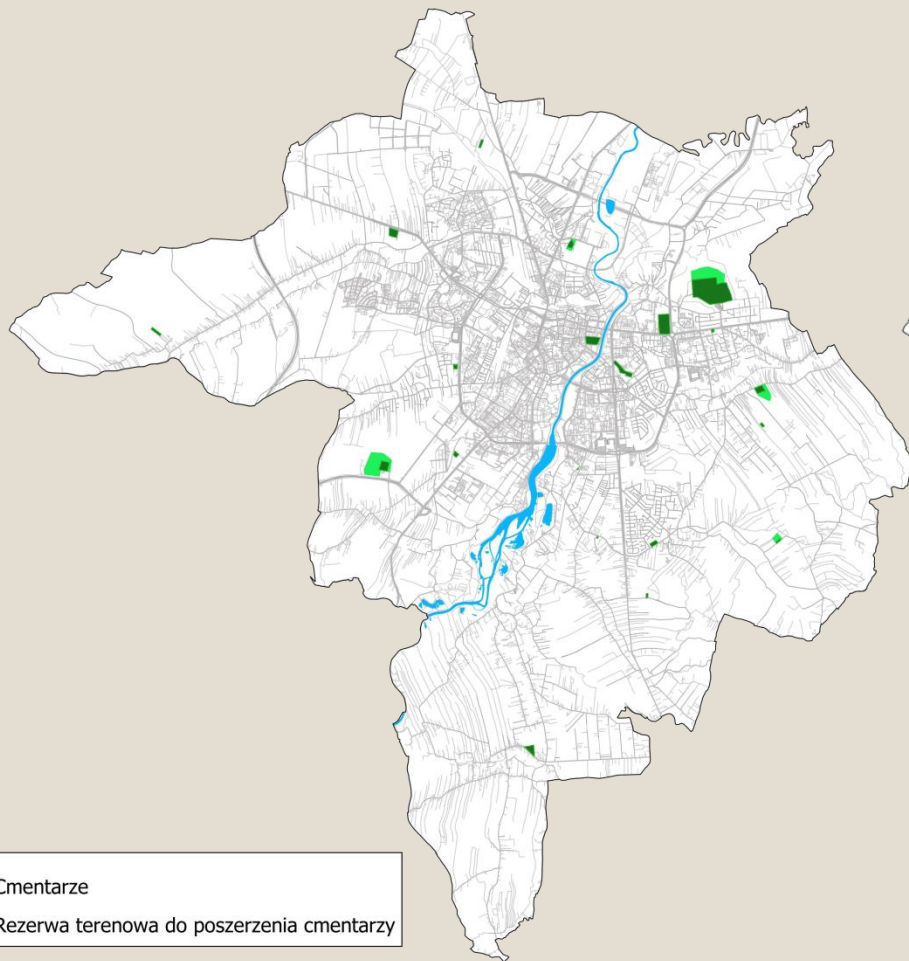


ZR - TERENY ZIELENI KRAJOBRAZOWEJ, W TYM TERENY ROLNE I DOLINY RZECZNE

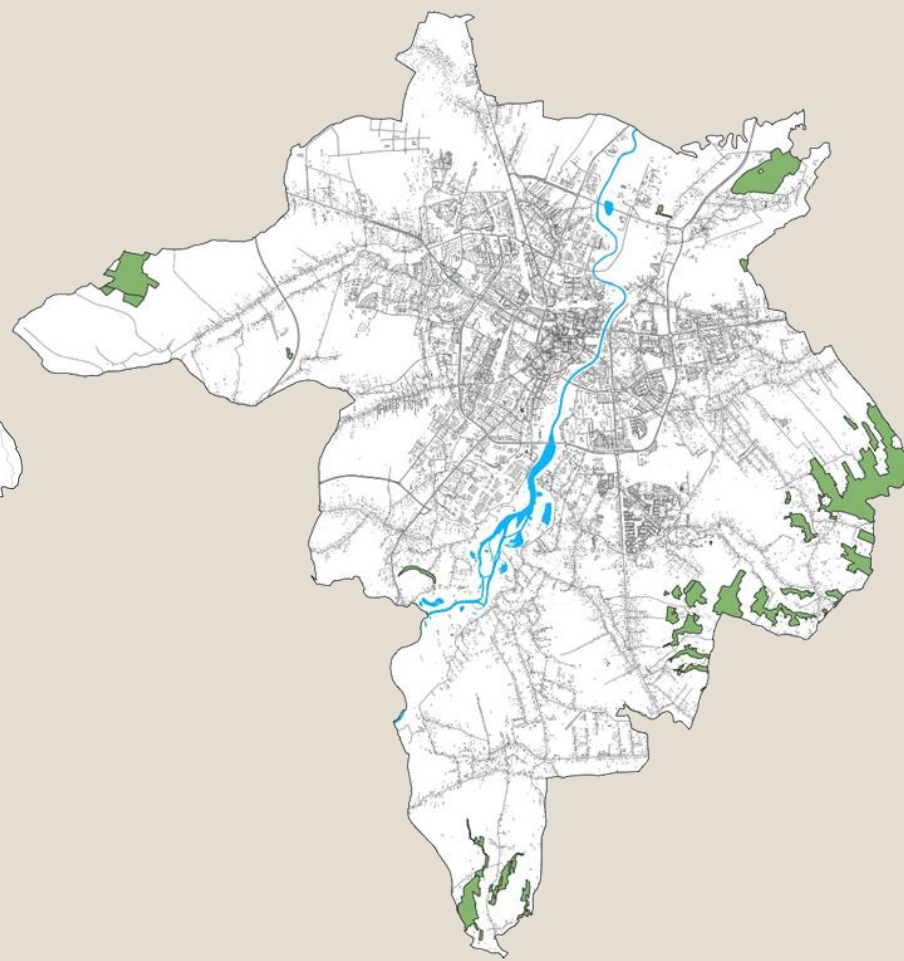
(Tereny gruntów rolnych, zieleni związanej z wodami powierzchniowymi (m.in. rzekami, potokami, rowami, stawami, zbiornikami wód), zadrzewień i zakrzewień, położone głównie na obrzeżach miasta, obejmujące obszary cenne przyrodniczo i krajobrazowo, pełniące funkcję ekologiczną i izolacyjną)



ZC - TERENY CMENTARZY

Istniejące cmentarze zabytkowe, niewielkie cmentarze gminne oraz duże cmentarze komunalne z wyraźnym założeniem parkowym oraz tereny planowane do ich poszerzenia

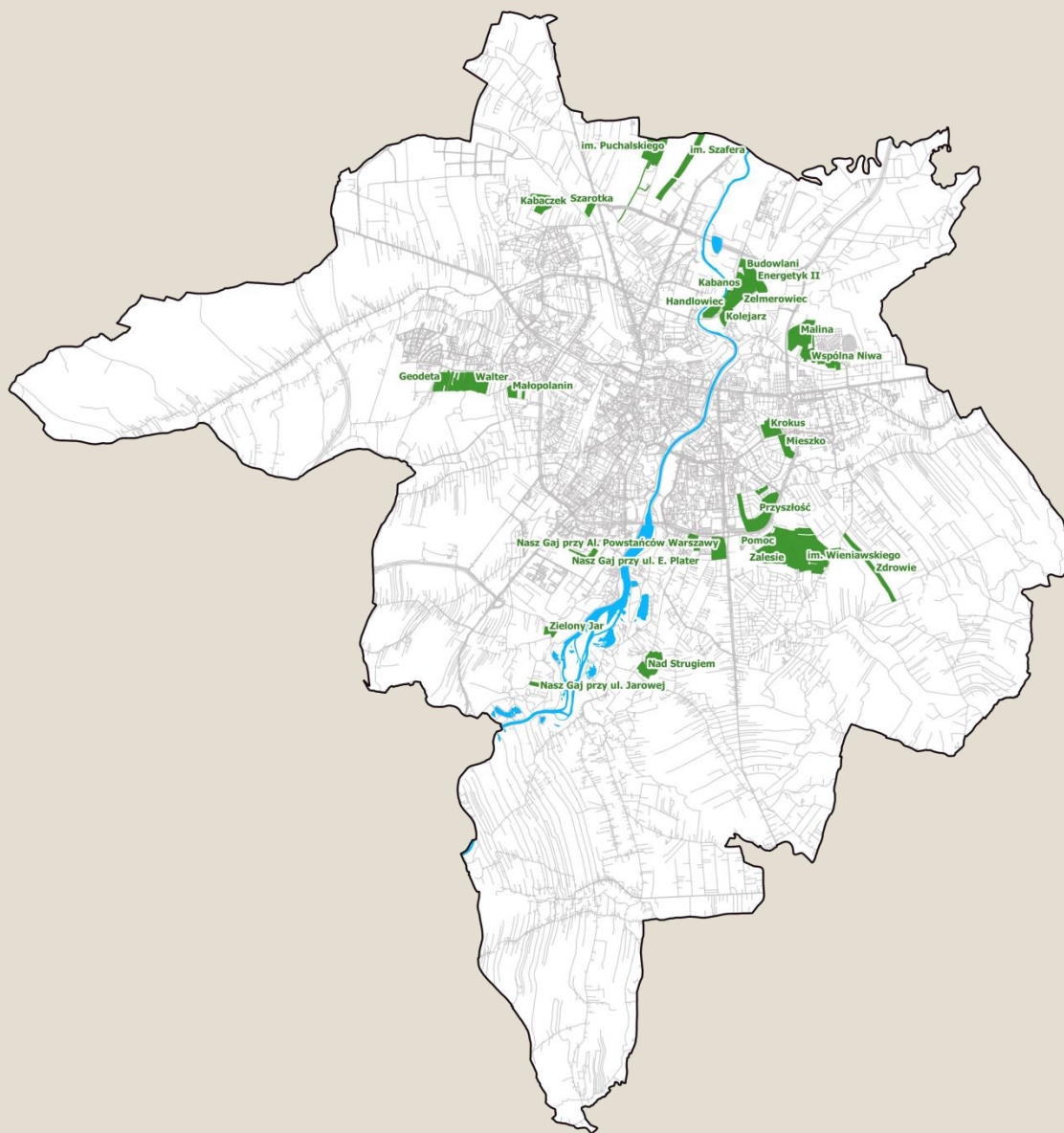


ZL - TERENY LASÓW



 Cmentarze
 Rezerwa terenowa do poszerzenia cmentarzy

ZD - RODZINNE OGRODY DZIAŁKOWE



FUNKCJE:

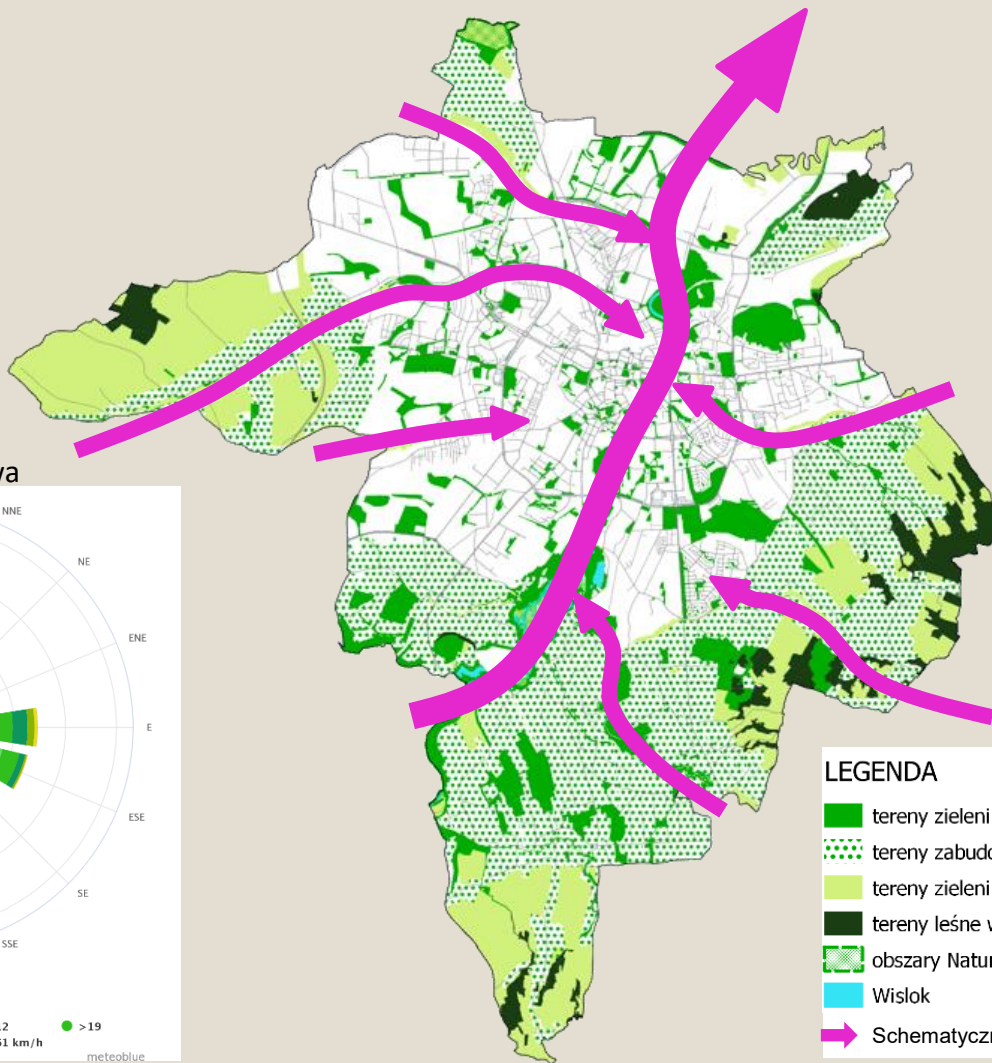
- GŁÓWNA: wypoczynkowo - rekreacyjna
- UZUPEŁNIAJĄCA: środowiskowa
- DOPUSZCZONA: zabudowa związana z funkcją terenu, obiekty rekreacji indywidualnej i zbiorowej

GŁÓWNE CELE POLITYKI PRZESTRZENNEJ:

- utrzymanie istniejących ogrodów działkowych
- zapewnienie rezerwy terenowej do przekształcenia wyłącznie na cele publiczne

- 26 Rodzinnych Ogrodów Działkowych
- ok. 219 ha tj. 1,73% powierzchni miasta

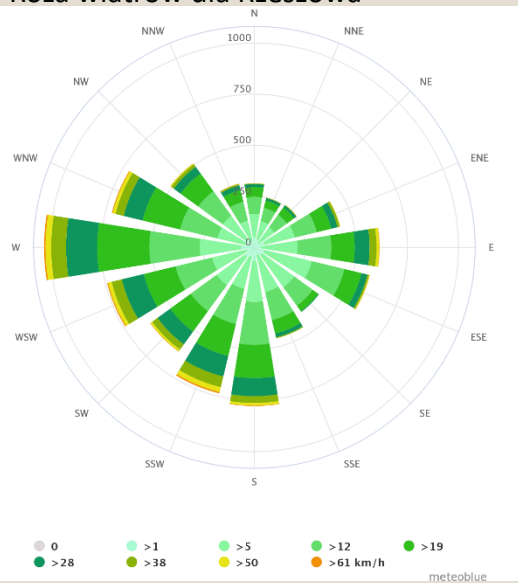
PROJEKTOWANY SYSTEM PRZYRODNICZO - KLIMATYCZNY



LEGENDA

- tereny zieleni urządzonej (publicznej) w nowej strukturze
- tereny zabudowy o współczynniku powierzchni biologicznie czynnej min. 50%
- tereny zieleni nieurządzonej (w tym rolne)
- tereny leśne w granicach miasta
- obszary Natura 2000 (Wisłok Środkowy z Dopływami oraz Mrowle Łąki)
- Wisłok
- Schematyczny układ większych korytarzy ekologicznych w Rzeszowie

Róża wiatrów dla Rzeszowa



ADAPTACJA MIASTA DO ZMIAN KLIMATU



Ochrona jakości
wód
powierzchniowych
i podziemnych

Ochrona złóż
gazu ziemnego

Ochrona jakości
powietrza
atmosferycznego



**KIERUNKI
OCHRONY
ŚRODOWISKA
PRZYRODNICZEGO**

Ochrona
Rezerwatu „Lisia
Góra” wraz
z otuliną

Ochrona klimatu
akustycznego



Ochrona
obszarów
Natura 2000

Ochrona
terenów leśnych

Adaptacja
miasta do zmian
klimatu



*Wzujmy się
w klimat!*



ZMIANY KLIMATYCZNE

WZROST
TEMPERATURY
(zagrożenie życia
mieszkańców)

WZROST ILOŚCI
OPADÓW O DUŻEJ
INTENSYWNOŚCI
(OPADY NAWALNE)
(lokalne
podtopienia, szybkie
powodzie)

WZROST LICZBY DNI
Z TEMPERATURĄ
> 25°C i > 30°C
(obniżenie komfortu
życia)

WYDŁUŻENIE
OKRESÓW
BEZOPADOWYCH

WYDŁUŻENIE
OKRESU
WEGETACYJNEGO
(zmiana warunków
siedliskowych)

POJAWIENIE SIĘ
SUSZ
HYDROLOGICZNYCH
(ograniczenie
dostępności wody,
zmiana stosunków
wodnych)

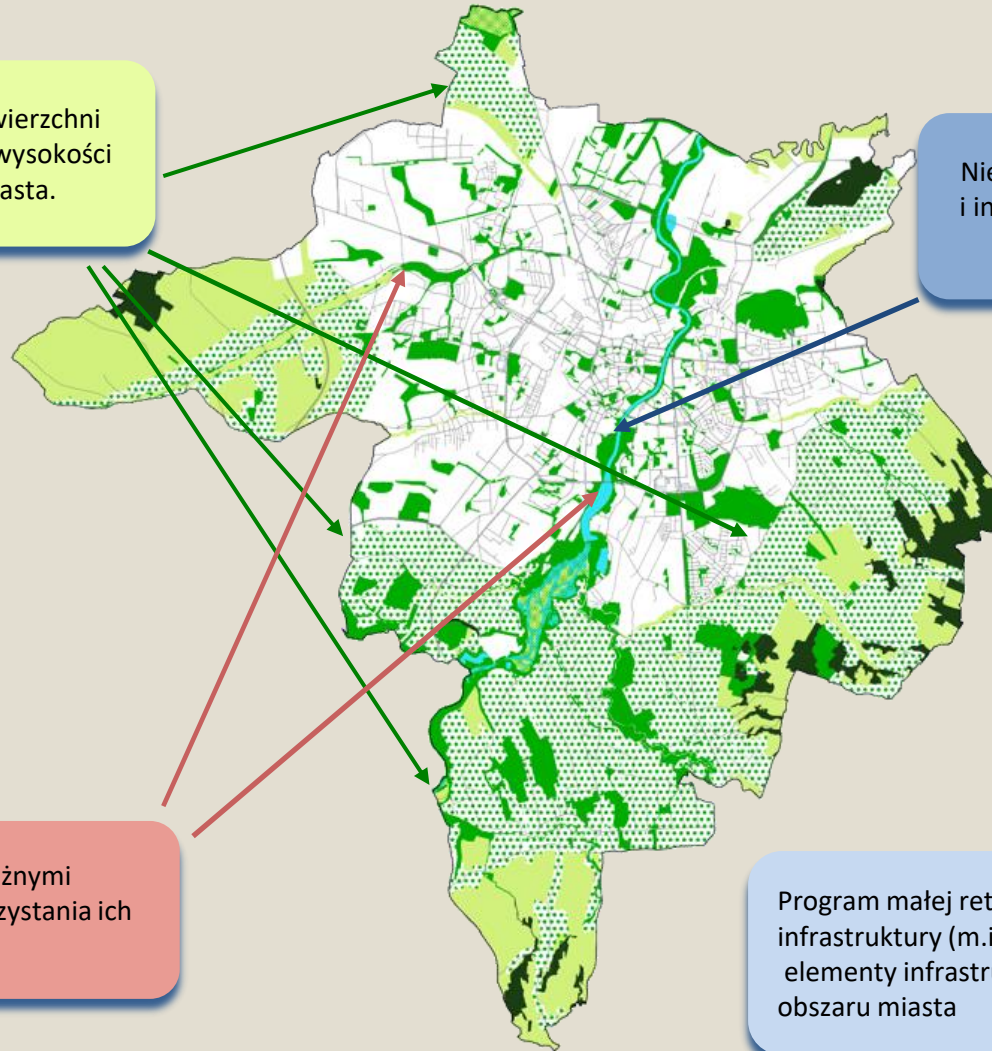
NARZĘDZIA ADAPTACJI MIASTA DO ZMIAN KLIMATU WYKORZYSTANE W STUDIUM

Strefa ekologiczna - duży udział powierzchni biologicznie czynnej i ograniczenie wysokości zabudowy ułatwi przewietrzanie miasta.

Niezabudowywanie doliny Wisłoka i innych cieków stanowiących ciągi przewietrzania

Połączenia przyrodnicze pomiędzy różnymi formami zieleni z możliwością wykorzystania ich do rozbudowy sieci tras rowerowych

Program małej retencji, rozwój błękitno – zielonej infrastruktury (m.in. Zielone ściany, zielone dachy, elementy infrastruktury wodnej) – dotyczy całego obszaru miasta



ZWIĘKSZENIE ODPORNOŚCI MIASTA

kompleksowe kształtowanie przestrzeni miasta, w tym nowej zabudowy

- zapewnienie wentylacji miasta
- zachowanie dolin rzecznych wolnych od zabudowy
- tworzenie terenów zieleni w obszarach nowej zabudowy
- adaptacja przestrzeni publicznych

tereny zielone / zieleń miejska jako tzw. zielona infrastruktura

- zachowanie istniejących terenów zieleni
- tworzenie nowych terenów zieleni
- przestrzenie publiczne hybrydowe
- ograniczenie wycinki drzew

wody – tzw. niebieska infrastruktura / rozwój mikro – małej retencji

- tereny zielone z dużą ilością powierzchni wodnych
- retencionowanie wód opadowych w terenie
- spójne gospodarowanie wodami opadowymi

gospodarka odpadami

- zagospodarowanie odpadów biodegradowalnych
- inwestycje o zamkniętym przepływie energii i odpadów

rozwiązania techniczne zabudowy

- realizacja budynków efektywnych energetycznie
- termomodernizacja budynków
- zaniechanie stosowania materiałów nieprzepuszczalnych
- rewitalizacja połączona z działaniami środowiskowymi

powietrze atmosferyczne

- zaopatrzenie w ciepło z sieci ciepłowniczej
- wyłącznie nośniki ograniczające emisję niską
- odnawialne źródła energii
- uchwała antysmogowa

ZIELEŃ O FUNKCJI
REKREACYJNO-WYPOCZYNKOWEJ

FUNKCJA: REKREACJA I WYPOCZYNEK



PARKI, OGRODY, BULWARY
MIEJSKIE, INNE OGÓLNODOSTĘPNE



TERENY ZIELENI
O FUNKCJI EDUKACYJNEJ



ZIELEŃCE I SKWERY,
PARKI/OGRODY KIESZONKOWE
MIEJSKIE
TOWARZYSZĄCE ZABUDOWIE
MIESZKANIOWEJ

RODZAJE TERENÓW ZIELENI URZĄDZONEJ:

WG CHARAKTERU UŻYTKOWANIA

ELEMENTARNY

OSIEDLOWY

OGÓLNOMIEJSKI/REGIONALNY

ROZMIESZCZENIE TERENÓW ZIELENI URZĄDZONEJ [TZU] W RZESZOWIE

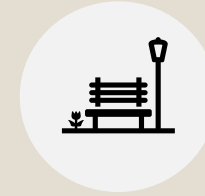
RODZAJE TERENÓW ZIELENI URZĄDZONEJ [TZU]:

WG CHARAKTERU UŻYTKOWANIA



ELEMENTARNY

PLACE ZABAW W ZIELENI
ZIELEŃCE I SKWERY,
OGRODY KIESZONKOWE



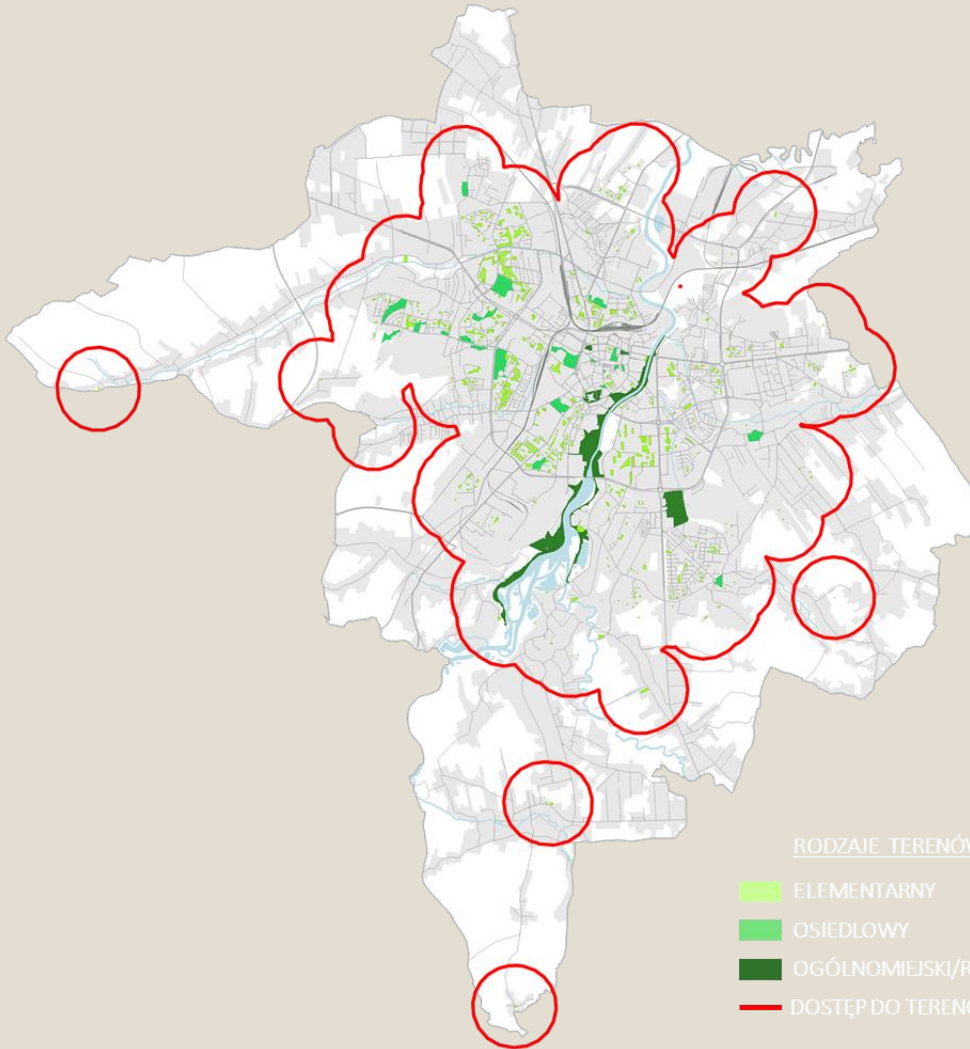
OSIEDLOWY

PARKI, OGRODY
ZIELEŃCE I SKWERY
OGRODY KIESZONKOWE



MIEJSKI/REGIONALNY

PARKI, OGRODY, BULWARY
TERENY ZIELENI O FUNKCJI EDUKACYJNEJ
NP.: OGRODY: ZOOLOGICZNE, BOTANICZNE, SENSORCZNE,
SADY I ZAGRODY EDUKACYJNE)











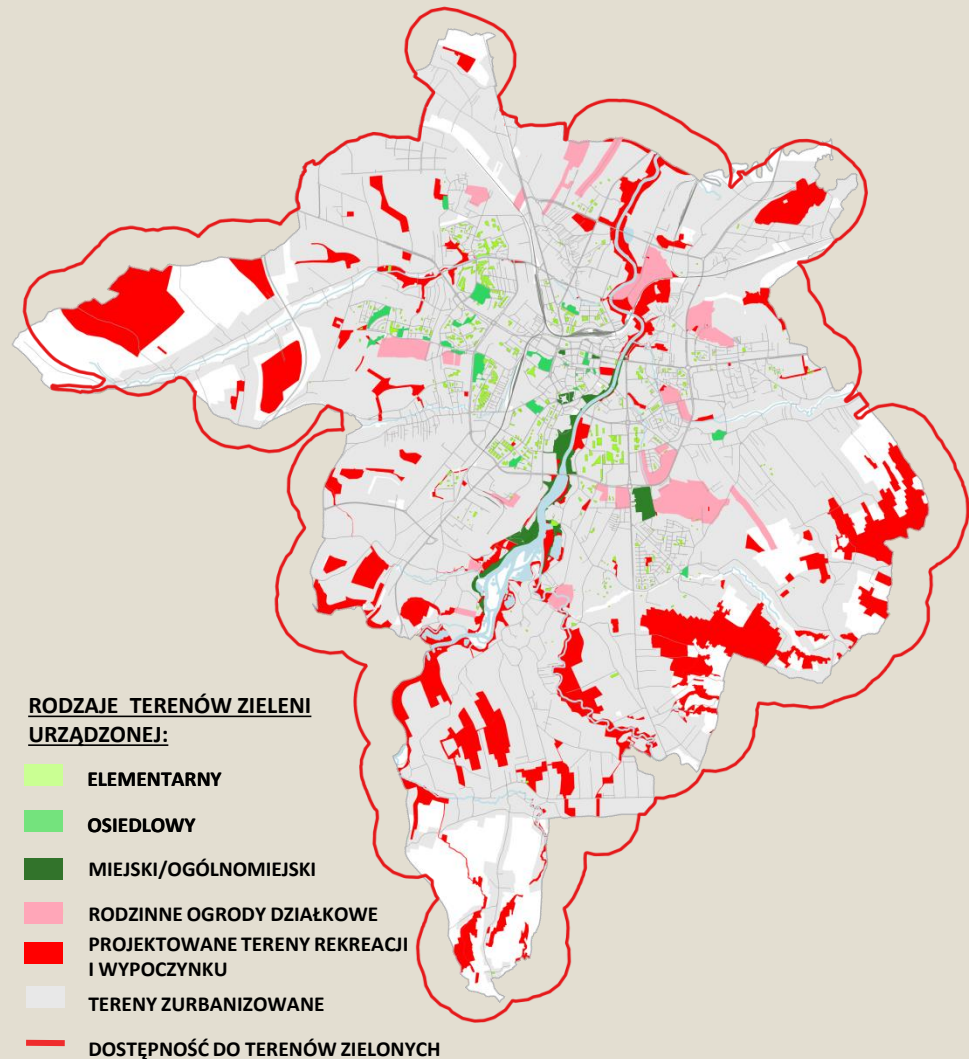
- Powierzchnia TZU: 234 ha
- Liczba ludności posiadająca dostęp do TZU w promieniu dojazdu 700m: 174 640 os. (89%)
- Liczba ludności poza zasięgiem dostępu do TZU: 21 293 os. (11%)

Dostępność do terenów zieleni urządzonej

REKREACJA I WYPOCZYNEK W ZIELENI

Kierunki

-  Zapewnienie powszechnej dostępności mieszkańcom do terenów rekreacji i wypoczynku w zieleni, zgodnie z ustalonymi standardami.
-  Wykorzystanie walorów przyrodniczo-krajobrazowych doliny Wisłoka i dopływów, np.: Przyrwa, Strug, Mrowla, na cele rekreacji i wypoczynku mieszkańców.
-  W terenach istniejącej zwartej zabudowy wykorzystanie nawet niewielkich terenów nieużytków pod nowe: parki kieszonkowe, deszczowe, skwery i zieleńce, mini place zabaw
-  W terenach nowej zabudowy tworzenia równoległe parków i innych terenów rekreacji i wypoczynku na otwartym powietrzu.
-  Wykorzystanie terenów wzdłuż dolin rzecznych poprzez lokalizację ciągów pieszo-rowerowych (wycieczki piesze, rowerowe, rolkowe, hulajnogi), nie wyłącznie dla celów rekreacyjnych lecz także jako alternatywne trasy komunikacji w obszarze miasta,
-  Lokowanie na dużych terenach zieleni urządzonej elementów podnoszących ofertę spędzania wolnego czasu w mieście, a jednocześnie zwiększające ich walory rekreacyjno-wypoczynkowe oraz wprowadzające dodatkowe funkcje edukacyjne, takie jak np.: ogród botaniczny, mini zoo, arboretum, ogród sensoryczny
-  Wprowadzenie funkcji rekreacyjno-wypoczynkowych na terenach leśnych i pomiędzy terenami rolnymi.
-  Tworzenie parków tematycznych, w tym o charakterze edukacyjnym.





Ogród sensoryczny w Muszynie

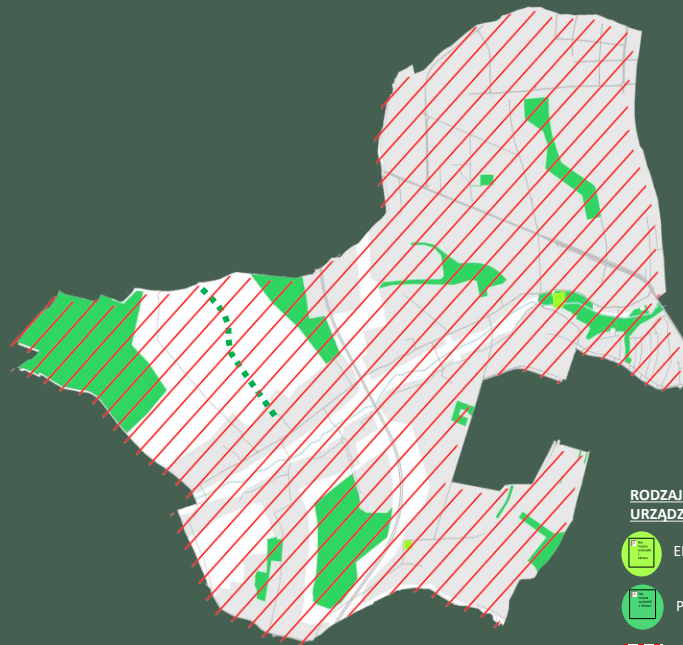


Tereny leśne



Tereny rolne

REKREACJA I WYPOCZYNEK W ZIELENI



RODZAJE TERENÓW ZIELENI URZĄDZONEJ:



ELEMENTARNY



PROJEKTOWANE TERENY ZIELENE



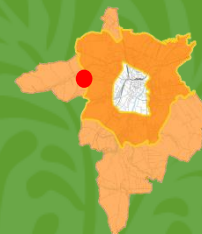
DOSTĘP DO TERENÓW ZIELENI
URZĄDZONEJ

OS. PRZYBYSZÓWKA

Powierzchnia: 17,21 km²

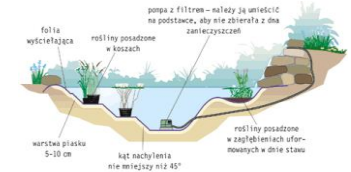
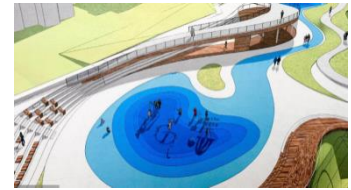
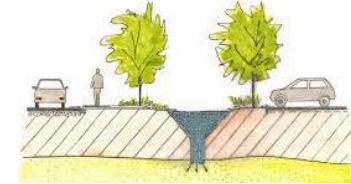
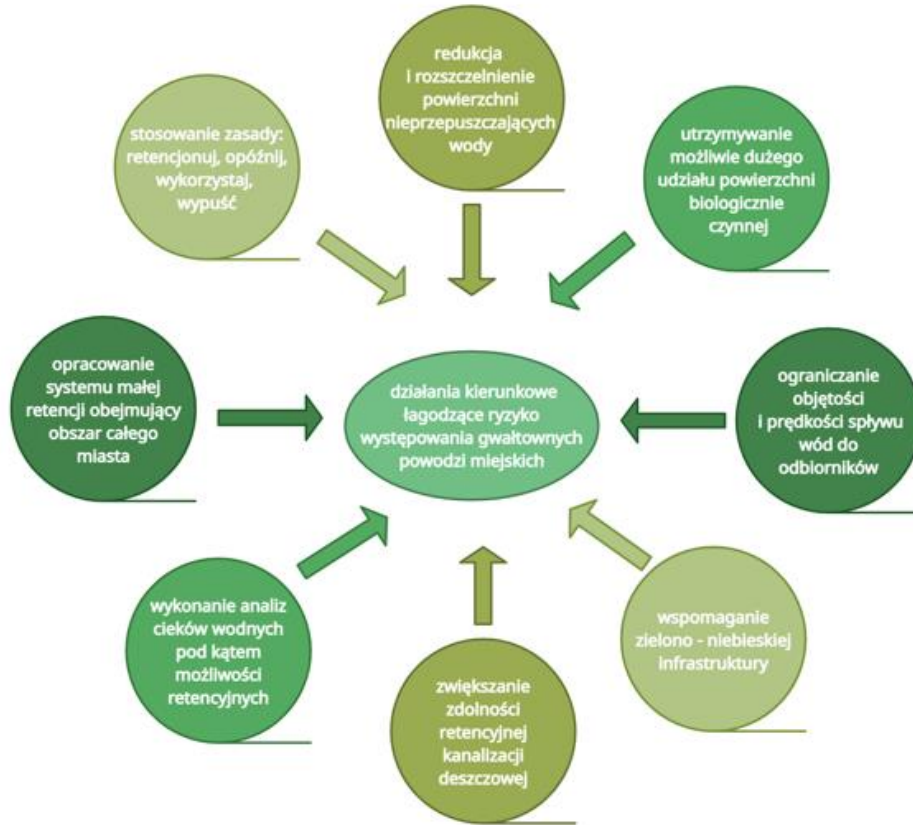
Liczba mieszkańców: 8 416 os.

Pow. zieleni na mieszkańca: 0,75 m²/mk



RETENCJA I ZAGOSPODAROWANIE WÓD OPADOWYCH

Mała retencja, adaptacja do zmian klimatu – zagospodarowanie wód opadowych



Mała retencja, adaptacja do zmian klimatu – zagospodarowanie wód opadowych

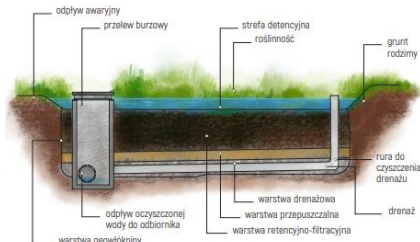


Elementy zielono-niebieskiej infrastruktury służące łagodzeniu zmian klimatu w miastach

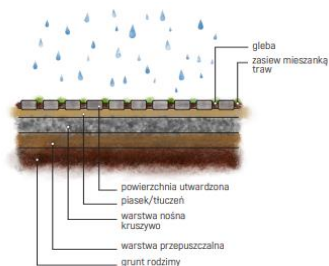
KATALOG ROZWIĄZAŃ



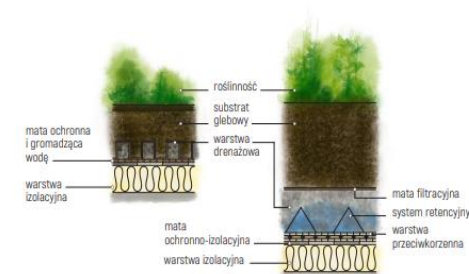
stawy retencyjne



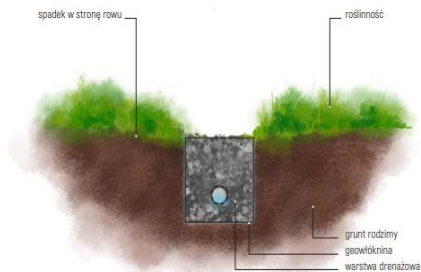
niecki bioretencyjne



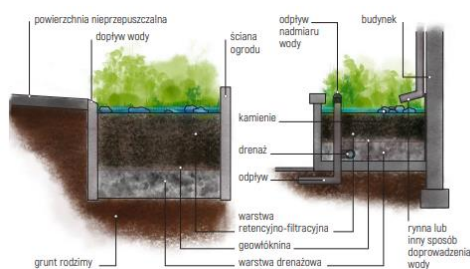
nawierzchnie przepuszczalne



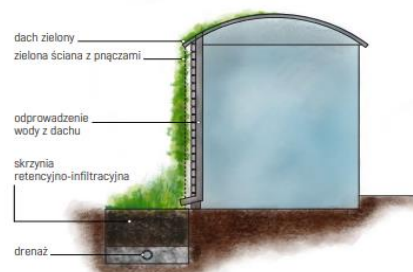
zielone dachy



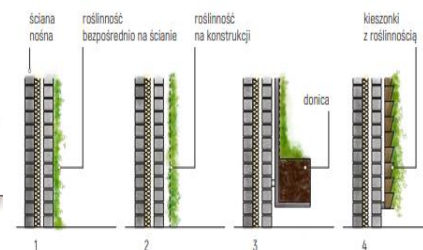
rowy infiltracyjne



ogrody deszczowe w pojemnikach



zielone przystanki



zielone fasady i ściany

KRAJOBRAZ

KRAJOBRAZ MIASTA

ARCHITEKTURA TO SZTUKA KSZTAŁTOWANIA PRZESTRZENI,
KRAJOBRAZ TO SKALA I OBSZAR DZIAŁANIA

Cele polityki:

- ochrona krajobrazów historycznych
- Ochrona punktów, osi widokowych, podkreślenie dominant, wyznaczenie obszarów możliwej lokalizacji obiektów wysokich i wysokościowych
- racjonalne gospodarowanie przestrzenią – kształtowanie zabudowy w zdefiniowanych układach przestrzennych z niezbędną to prawidłowego funkcjonowania przestrzenią publiczną i terenami zieleni
- wzajemne powiązania architektury i zieleni, wykorzystanie potencjału przyrodniczego miasta w możliwościach właściwego zagospodarowania terenów
- traktowanie zieleni, rzek oraz naturalnego ukształtowania terenu jako równorzędnego względem zabudowy elementu kształtującego miejski krajobraz



ELEMENTY KSZTAŁTUJĄCE KRAJOBRAZ MIASTA

Współcześnie naturalny krajobraz na terenach zurbanizowanych praktycznie nie występuje. Działalność człowieka przekształciła naturalne pierwotne krajobrazy w **naturalno-kulturowe** lub **kulturowo-naturalne**, w zależności od stopnia zmian jakie w nich zaszły.

Elementy naturalne, nawet w szczątkowej formie, mają bardzo duże znaczenie w kształtowaniu otaczającego nas krajobrazu. Traktowanie ich ze szczególną uwagą w miastach stanowi dziś jedną z podstaw świadomego rozwoju a także światowy trend, wg którego modelowane są nowoczesne miasta XXI wieku. Elementy naturalne poprawiają nie tylko estetykę miasta ale wpływają korzystnie na miejską ekologię.

W studium temat krajobrazu rozpatrywany jest w kontekście ogólnomiejskim jak również lokalnym.

Elementy naturalne :



Rzeźba terenu



Woda – krajobraz rzek i dolin rzecznych, potoków, zbiorników wodnych



Zieleń

Elementy kulturowe :

Zabudowa historyczna i współczesna

Dominanty i osie widokowe kształtowane przez zabudowę

Zabytkowe widoki lokalne



Elementy infrastruktury komunikacyjnej jako lokalne akcenty przestrzenne i platformy widokowe

Obiekty charakterystyczne

Tereny Podgórze Rzeszowskiego i Pogórze Dynowskiego są, wraz z Doliną Wisłoka, pierwotnym elementem krajobrazu Rzeszowa i jego okolic. Liczne widoki rozciągające się z osiedli Słocina, Matysówka czy Biała tworzą dalekie i rozległe panoramy.



Wisłok, poprzez swoje centralne położenie stał się naturalną osią kompozycyjną miasta. Trasy piesze i rowerowe wzdłuż brzegów rzeki to naturalne ciągi widokowe, łączące północne osiedla Rzeszowa z tymi zlokalizowanymi na południu miasta. Częściowo niezabudowane i zagospodarowane zielenią brzegi Wisłoka tworzą charakterystyczny krajobraz nadrzeczny.

Mimo, iż w Rzeszowie nie ma wielu parków to te istniejące, przeważnie pozostałości dawnych założeń dworskich, z bogatym starodrzewiem, mają ogromną wartość przyrodniczą i kulturową w krajobrazie miasta. Mniejsze formy zieleni jak skwery i zielen przyuliczna doskonale uzupełniają architekturę. Prócz wartości przyrodniczych zieleni w krajobrazie uzupełnia potrafi podkreślić architekturę, służyć jako zielony parawan dla mniej atrakcyjnych obiektów, głównie przemysłowych, tworzyć zielone korytarze komunikacyjne.





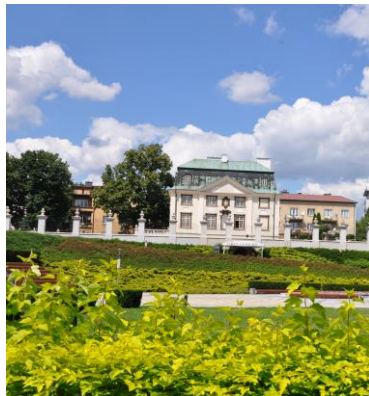
Współistnienie zabudowy historycznej i współczesnej

W zabytkowej tkance miejskiej wiele wolnych przestrzeni zostało uzupełnionych współczesną tkanką architektoniczną. Szczególnie istotne w tego typu realizacjach jest zachowanie skali sąsiednich obiektów.



Dominanty i osie widokowe kształtowane przez zabudowę

Obiekty wysokie, wieże kościołów, wieża zamkowa widoczne są z wielu miejsc w mieście, jednak kilka ulic śródmiejskich poprzez układ zabudowy tworzy szczególne kadry.



Zabytkowe widoki lokalne

Część obiektów wpisujących się w skalę otaczających budynków jest widoczna z kilku miejsc, otoczenie zieleni i ukształtowanie terenu tworzy dla nich przedpole widokowe.



Elementy infrastruktury komunikacyjnej

Obiekty mostów, kładek pieszych są nie tylko lokalnymi lub ogólnomiejskim akcentami przestrzennymi ale doskonałymi platformami widokowymi.

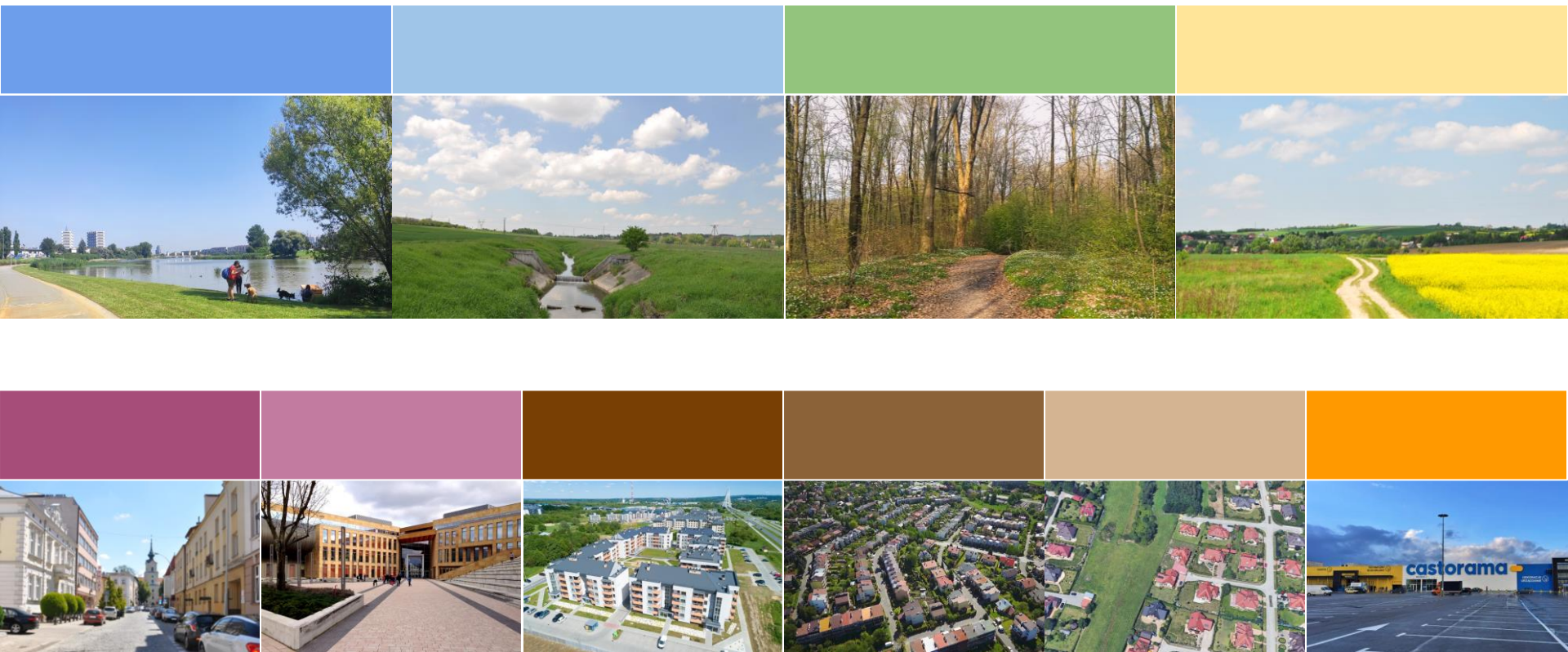


Obiekty charakterystyczne

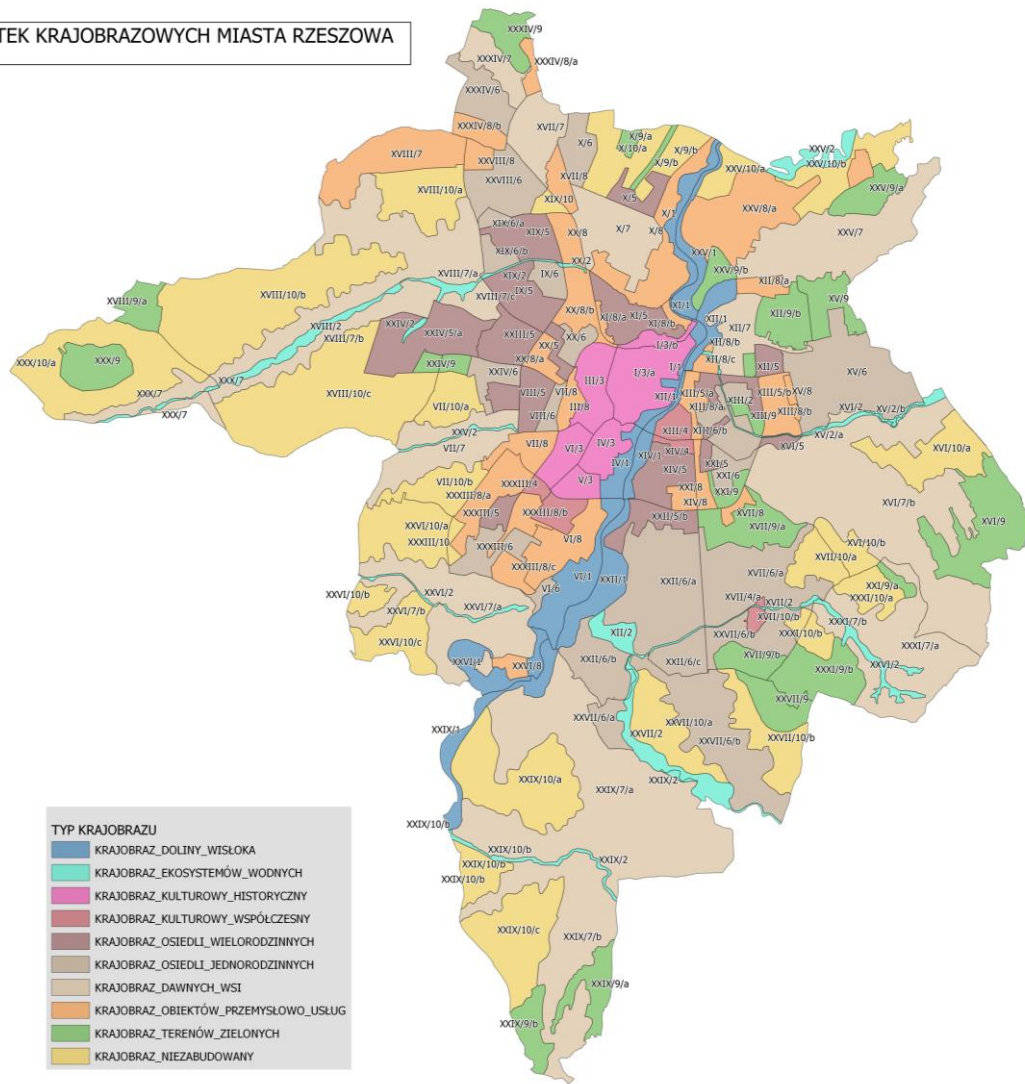
Przybierające różne formy, od kapliczek po budynki czy obiekty infrastrukturalne elementy przestrzenne, które ułatwiają orientację przestrzenną, pozwalają utożsamiać się z danym obszarem.

RÓŻNORODNOŚĆ KRAJOBRAZÓW KULTUROWYCH NA TERENIE MIASTA

Przy określaniu typów krajobrazu brane pod uwagę było wiele elementów składowych, które kształtują lokalny krajobraz. Podstawowym kryterium podziału było ukształtowanie terenu, a także gabaryty i funkcja zabudowy, które uzupełnione o wartości historyczne, kulturowe i przyrodnicze pozwoliły na wyodrębnienie 10 typów krajobrazu.




MAPA JEDNOSTEK KRAJOBRAZOWYCH MIASTA RZESZOWA



- TYP KRAJOBRAZU**
- KRAJOBRAZ_DOLINY_WISLOKA
 - KRAJOBRAZ_EKOSYSTEMOW_WODNYCH
 - KRAJOBRAZ_KULTUROWY_HISTORYCZNY
 - KRAJOBRAZ_KULTUROWY_WSPOLCZESNY
 - KRAJOBRAZ_OSIEDLI_WIELODROZNYCH
 - KRAJOBRAZ_OSIEDLI_JEDNODROZNYCH
 - KRAJOBRAZ_DAWNYCH_WSI
 - KRAJOBRAZ_OBIEKTOW_PRZEMYSLOWO_USLUG
 - KRAJOBRAZ_TERENOW_ZIELONYCH
 - KRAJOBRAZ_NIEZABUDOWANY



<p>OPIS CHARAKTERU JEDNOSTKI</p> <p>Jednostka obejmuje tereny kolejowe na odcinku od ulicy Marszałkowskiej do mostu kolejowego na Wiśloku. W granicach jednostki znajdują się bocznice kolejowe, budynki dworcowe i kolejowe po południowej stronie oraz zabudowania w jej północnej części z zabitychwałgą wachlarzową.</p>  <p>Osiedle: Śródmieście</p> <p>Nr jednostki krajobrazowej: 1/4</p>	
<p>OCENA WARTOŚCI KRAJOBRAZOWEJ (SKALA OD 1 DO 4)</p> <p>4 – WARTOŚĆ NAJWYŻSZA OCENA WARTOŚCI PRZYRODNICZEJ (SKALA OD 1 DO 4)</p> <p>2 – WARTOŚĆ ŚREDNIA</p>	
<p>ZASOBY (charakterystyka i funkcjonalność)</p>	<p>Analiza historyczna</p> <p>POMIĘDZY JEDNOSTKI 31/17 ha</p>
	<p>Analiza funkcjonalna</p> <p>Określenie funkcji dominujących: tereny kolejowe</p> <p>Analiza przebiegu publicznych: brak</p> <p>Udziałowanie terenów: tereny nieoczo przelotowe</p> <p>Wody powierzchniowe: brak</p> <p>Strefy zielone: w północno-wschodnim odcinku bezczynny budynek przy ul. Wesołej 2000 brak</p> <p>Ważne wartości: brak</p> <p>Ważne wartości: brak</p> <p>Ważne wartości: brak</p>
	<p>Analiza przyrodnicza</p> <p>Pomniki przyrody: brak</p> <p>Ważne wartości: brak</p> <p>Ważne wartości: brak</p> <p>Ważne wartości: brak</p> <p>Ważne wartości: brak</p> <p>Ważne wartości: brak</p>
	<p>Analiza historyczna</p> <p>Ważne wartości: brak</p> <p>Ważne wartości: brak</p> <p>Ważne wartości: brak</p> <p>Ważne wartości: brak</p> <p>Ważne wartości: brak</p>
<p>WARTOŚCI (charakterystyka i funkcjonalność)</p>	<p>Analiza jakościowa</p> <p>Opis użytkowania w terenie: jednostka zlokalizowana w północnej części Śródmieścia</p> <p>Opis charakterystycznych elementów: granic jednostki, granice wyznaczone przez bocznicę kolejową</p> <p>Opis kultury: brak</p>
	<p>Stan historyczny</p> <p>niezachowany</p> <p>tereny nieoczo przelotowe</p>
<p>KOMPONENTY (charakterystyka i funkcjonalność)</p>	<p>Stan historyczny</p> <p>Czytelna</p> <p>Elementy i składowe kompozycji: budynki stacyjne, hala wachlarzowa, bocznice kolejowe</p> <p>Ważne wartości: brak</p> <p>Ważne wartości: brak</p> <p>Ważne wartości: brak</p> <p>Ważne wartości: brak</p> <p>Ważne wartości: brak</p>
	<p>Kompozycja</p> <p>Ważne wartości: brak</p> <p>Ważne wartości: brak</p> <p>Ważne wartości: brak</p> <p>Ważne wartości: brak</p> <p>Ważne wartości: brak</p>

<p>WYKONANIE (charakterystyka i funkcjonalność)</p>	<p>Atrakcyjność turystyczna</p> <p>średnio - 2</p> <p>Teren posiada słabą realizację. Na terenie jednostki znajduje się wiele ciekawych obiektów, jednakże na nowych funkcjach może przyczynić się do poprawy atrakcyjności terenów.</p>
	<p>Mobilność</p> <p>średnio - 2</p> <p>Terytoria kolejowe są barierą komunikacyjną, przebudowę wiaduktu i przejazd podziemny i nadziemny pozwoli wywiązać na poprawę mobilności w tym terenie. Wadząca jest postawa infrastruktury rowerowej.</p>
	<p>Potencjał inwestycyjny</p> <p>średnio - 1</p> <p>Potencjalne inwestycje postępującej natury w adaptacji istniejących obiektów.</p>
	<p>Aspekt środowiskowy</p> <ul style="list-style-type: none"> - wprowadzenie ogólnie przyjętych rozwiązań w zakresie użytkowania, - uzupełnienie zieleni niskiej i wysokiej - wprowadzenie zielonych korytarzy w kierunku Wiśloka
<p>WYKONANIE (charakterystyka i funkcjonalność)</p>	<p>Aspekt kulturowy</p> <ul style="list-style-type: none"> - rewaloryzacja otoczenia hoteli - ograniczenie ruchu kolejowego - nadanie nowych funkcji obiektom zabitychwałg - rewaloryzacja placów
	<p>Aspekt społeczny</p> <ul style="list-style-type: none"> - dobudowa i remont placów i rowertory - wprowadzenie alternatywnych przebiegów pieszych i rowerowych - stworzenie przestrzeni publicznych
	<p>Aspekt ekonomiczny</p> <ul style="list-style-type: none"> - inwestycje w rozwój systemu identyfikacji wizualnej miasta, - poprawa jakości przestrzeni publicznych i otoczenia nowych, nadanie im wysokiej wartości architektoniczno- krajobrazowych, oraz wprowadzenie dodatkowych, ciekawych funkcji odpowiadającej wartości ekonomicznej terenów - oświadczenie oświadczenie, a także pozytywne wpływy na rozwój gospodarki (brzozy turystycznej), oświadczenie oświadczenie, a także pozytywne wpływy na rozwój gospodarki (brzozy turystycznej).

WNIOSKI

Zagrożenia krajobrazu kulturowego:

- NIEKONTROLOWANA ZABUDOWA W OPARCIU O WARUNKI ZABUDOWY - uwarunkowania ekonomiczne – oszczędności inwestorów, brak działań prośrodowiskowych, lekceważenie uwarunkowań środowiskowo-krajobrazowych (dolina Wisłoka)
- WIELKOPOWIERZCHNIOWE INWESTYCJE
- NISZCZENIE ZASOBÓW NATURALNYCH I KULTUROWYCH – brak działań w zakresie renowacji obiektów zabytkowych, założeń parkowych, degradacja naturalnych form terenu
- ZAKŁÓCENIE FUNKCJONOWANIA EKOSYSTEMÓW PRZYRODNICZYCH
- NARUSZENIE UNIKATOWYCH CECH PRZESTRZENI – ingerowanie w istniejące zamknięte układy kompozycyjne, przysłanianie osi kompozycyjnych, niszczenie ekspozycji widokowych
- LOKOWANIE NOWYCH, NIEPOŻĄDANYCH ELEMENTÓW INFRASTRUKTURY wpływających na podnoszenie poziomu hałasu, spalin itp.

CELE

- Ochrona istniejących dominant i możliwe odtworzenie historycznych osi i widoków
- Ochrona ekspozycji na obiekty zabytkowe
- Ochrona układów urbanistycznych
- Ochrona krajobrazów lokalnych
- Zarządzanie krajobrazem w sposób chroniący dalekie widoki
- Zwiększenie udziału zieleni w krajobrazie miejskim
- Ochrona krajobrazów rzecznych
- Kształtowanie zabudowy w harmonijny sposób, ze szczególnym uwzględnieniem styku zabudowy o różnym charakterze, funkcjach i wysokościach
- Wyznaczenie lokalizacji możliwych dominant – punktowych i liniowych, również w formie „bram do miasta”
- Ograniczenie budownictwa, w szczególności wysokiego na terenach cennych krajobrazowo i środowiskowo
- Umiejętne stosowanie form zieleni wysokiej



Dziękujemy za uwagę